

Evolución de la oferta aérea y hotelera



EVOLUCIÓN DE LA OFERTA AÉREA Y HOTELERA

Dirección General de Investigación y Estudios en Turismo y Artesanía – DGIETA

MINISTERIO DE COMERCIO EXTERIOR Y TURISMO

Calle Uno Oeste N° 50, Urb. Córpac, San Isidro, Lima – Perú

Central Telefónica: 513-6100

www.mincetur.gob.pe

Lima, julio de 2016



Contenido

Presentación	4
Resumen ejecutivo	5
1. El Turismo Internacional	7
2. La capacidad aérea internacional en el Perú	10
3. La capacidad hotelera en el Perú	19
4. La inversión hotelera en el Perú	25



Presentación

En los cinco últimos años, nuestro país ha mostrado una evolución favorable en el sector aéreo y hotelero. Y gracias al crecimiento de la demanda, la empresa privada nacional e internacional se ha animado a invertir en este sector.

El presente documento muestra a través de una serie de indicadores, la evolución de la oferta aérea y hotelera en nuestro país entre el periodo 2011 y 2015, hasta el primer semestre del 2016. Resultados que esperamos sean fuente de motivación para futuros inversionistas y emprendedores que apuestan por el turismo del Perú.

Magali Silva Velarde-Álvarez
Ministra de Comercio Exterior y Turismo

Resumen ejecutivo

Principales resultados

- En el 2015, el Perú recibió a 3,5 millones de turistas internacionales y al 2016 se espera 3,7 millones.
- 58% ingresan por el Aeropuerto Internacional Jorge Chávez y 26% por la Oficina de Control Migratorio de Santa Rosa en Tacna.
- Nuestra conectividad aérea llega directamente a 22 países, a través de 25 líneas aéreas y 45 rutas internacionales.
- Al año se cuenta con una oferta aérea de 5,7 millones de asientos, 34% más que en el año 2011.
- A la semana, se realizan 657 vuelos internacionales, 31% más que en el 2011.
- Por el Aeropuerto Jorge Chávez el tráfico de pasajeros se ha incrementado en 46% entre el 2011 y el 2015.





Hotel Libertador de Paracas, Ica-Perú
© Gihan Tubbeh / PROMPERÚ

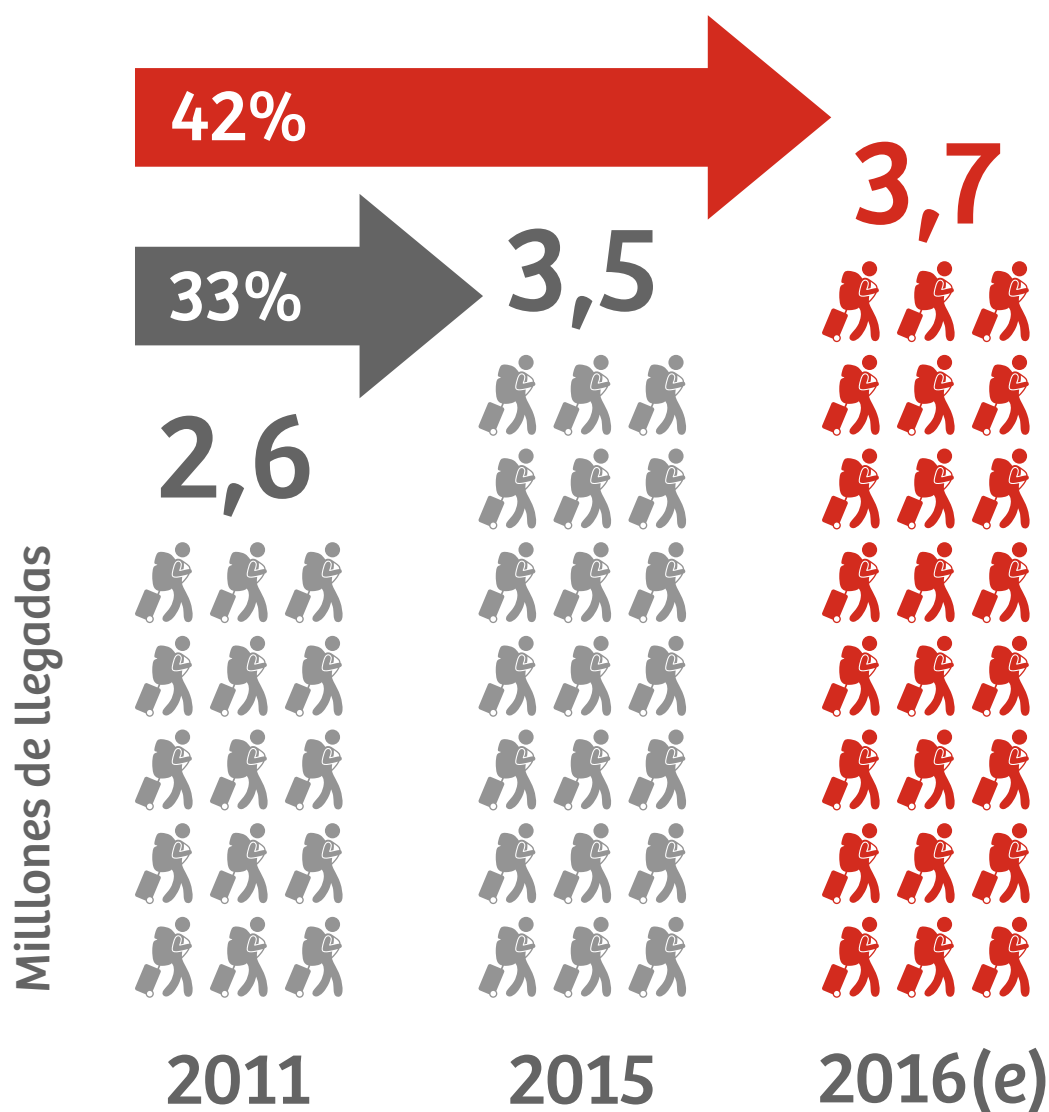
- Entre el 2011 y el 2015, se han integrado a la oferta 4 800 nuevos establecimientos de hospedaje (crecimiento de 33% en dicho periodo).
- En el mismo periodo, la oferta aumentó en 21 mil nuevas plazas cama en los hoteles de 3, 4 y 5 estrellas
- Del 2011 al 2016 el flujo de inversión en hoteles fue de US\$ 600 millones.
- Al 2021 se espera una inversión de US\$ 1 141 millones, es decir, casi el doble del monto del período anterior.
- La mayoría de dichas inversiones pertenecen a cadenas hoteleras internacionales y nacionales.

Turismo Internacional



Llegada de turistas internacionales

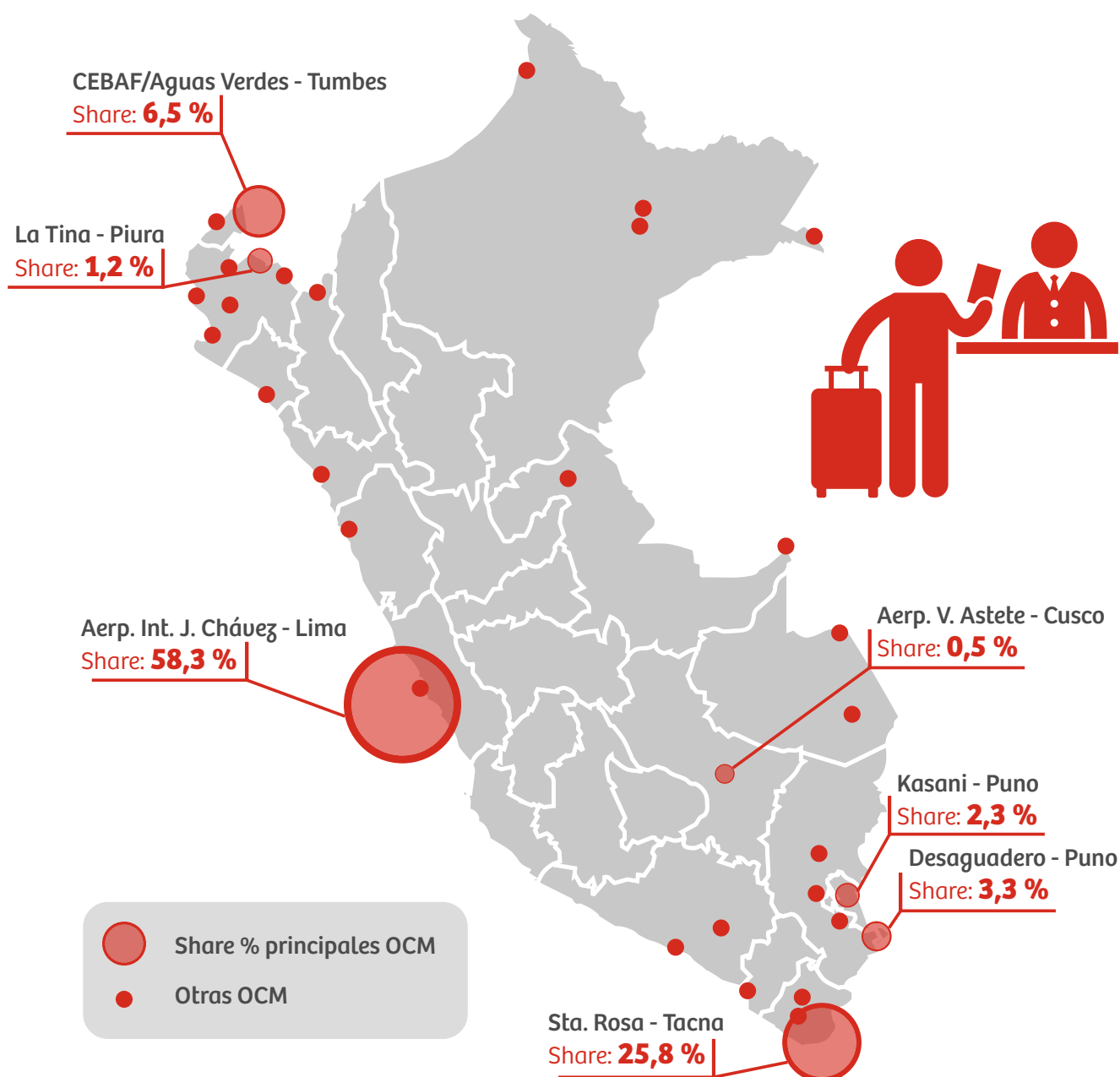
Para el 2016, se espera recibir **1,1 millones más** turistas que en el 2011



Crecimiento acumulado de 42% en las llegadas internacionales en el periodo 2011-2016.

Llegada de turistas internacionales por Oficina de Control Migratorio

Lima es el principal punto de ingreso y salida del país, con 58% de participación en las llegadas internacionales. Mientras que Tacna registra el 26% de los arribos al país.



Fuente: Superintendencia nacional de Migraciones
Elaboración: MINCETUR / VMT / DGIETA - DEPTA

Capacidad aérea internacional



Evolución de la capacidad aérea instalada internacional



En el 2016 estamos conectados directamente a 22 países, 42 ciudades a través de 25 líneas aéreas.

	Argentina	Buenos Aires Córdoba	Salta Rosario
	Bolivia	La Paz Santa Cruz	
	Brasil	Porto Alegre Sao Paulo	Rio de Janeiro Foz de Iguazú
	Canadá	Toronto	
	Chile	Antofagasta Santiago	
	Colombia	Bogotá Cali	Medellín
	Costa Rica	San José	
	Cuba	La Habana	
	Ecuador	Quito Guayaquil	
	Estados Unidos	Atlanta Dallas Fort Lauderdale Houston Washington	Los Ángeles Newark Nueva York Miami Orlando

Fuente: FORWARD KEYS

Elaboración: MINCETUR / VMT / DGIETA - DEPTA

Evolución de la capacidad aérea instalada internacional



	El Salvador	San Salvador
	España	Madrid
	Francia	París
	Holanda	Amsterdam
	México	México Cancún
	Panamá	Panamá
	Paraguay	Asunción
	Reino Unido	Londres
	República Dominicana	Punta Cana
	Uruguay	Montevideo
	Venezuela	Caracas

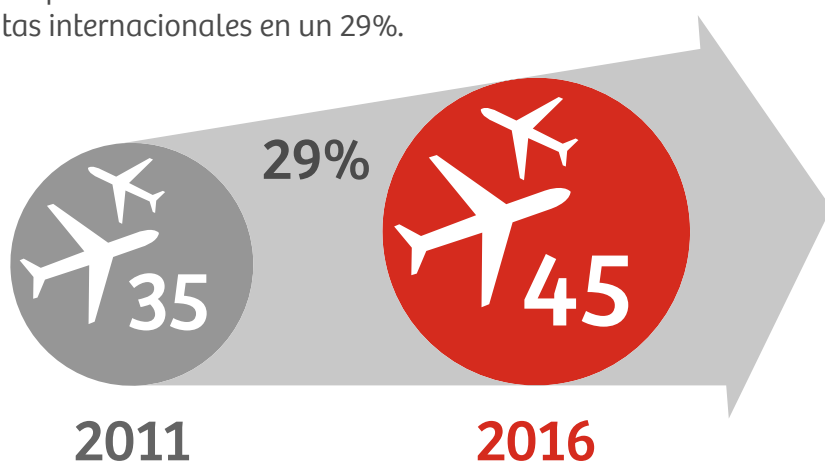
Fuente: FORWARD KEYS

Elaboración: MINCETUR / VMT / DGIETA - DEPTA

Evolución de la capacidad aérea instalada internacional

Número de rutas internacionales

En el período 2011 al 2016 se incrementaron las rutas internacionales en un 29%.



14 rutas se integran en el periodo 2011-2016, mientras que 4 rutas dejaron de operar en dicho período.

Nuevas rutas en el periodo 2011-2016

	Ruta	Fecha	Aerolínea
1.	Santa Cruz - Lima	02/01/2012	TACA - AVIANCA
2.	Cali - Lima	23/08/2012	TACA - AVIANCA
3.	Medellín - Lima	23/08/2012	TACA - AVIANCA
4.	La Paz - Cusco	27/08/2012	AMAZONAS
5.	Dallas - Lima	02/04/2013	AMERICAN AIRLINES
6.	Asunción - Lima	05/09/2014	LATAM
7.	Orlando - Lima	20/05/2015	LATAM
8.	Antofagasta - Lima	03/12/2015	LATAM
9.	Washington - Lima	02/05/2016	LATAM
10.	Londres - Lima	04/05/2016	BRITISH AIRWAYS
11.	Salta - Lima	16/06/2016	LATAM
12.	Panamá - Chiclayo	28/06/2016	COPA AIRLINES
13.	Rosario - Lima (**)	01/07/2016	LATAM
14.	Bogotá - Cusco	18/07/2016	AVIANCA

Rutas que dejaron de operar en el periodo 2011-2016

	Ruta
1.	Brasilia - Lima
2.	Rosario - Lima (**)
3.	Santo Domingo - Lima
4.	San Francisco - Cusco



(**) Rosario-Lima dejó de operar en el año 2011 y vuelve en el 2016

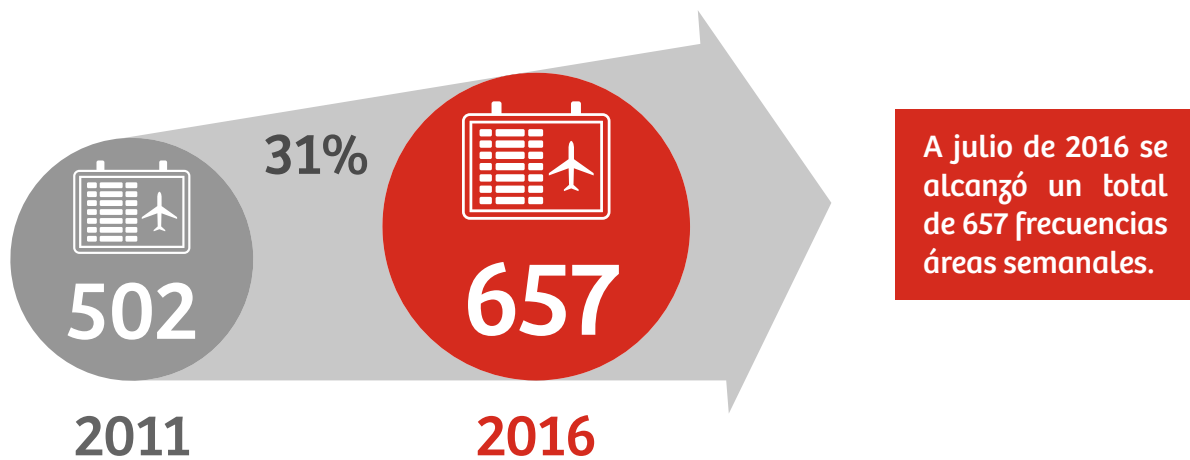
Fuente: FORWARD KEYS

Elaboración: MINCETUR / VMT / DGIETA - DEPTA

Evolución de la capacidad aérea instalada internacional

Número de frecuencias aéreas semanales

155 nuevas frecuencias aéreas a la semana



Top 10 en frecuencia de vuelos semanales



Latam Airlines y Avianca participan en la mayoría de vuelos internacionales en el país.

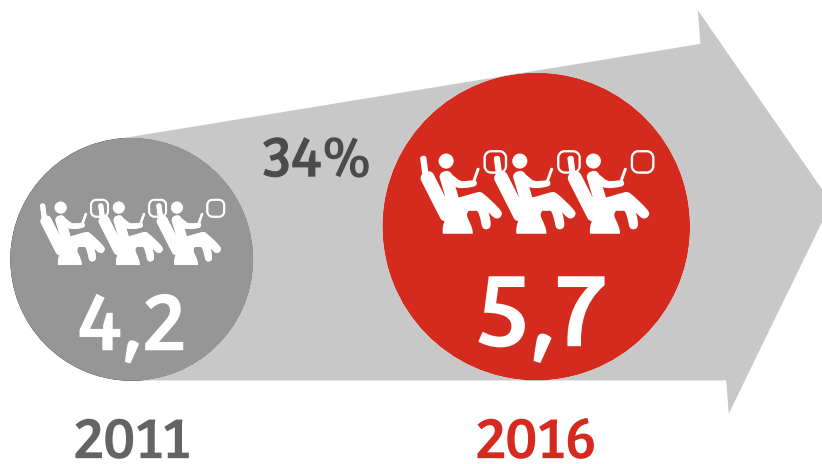
LATAM Conectado a 13 países

Avianca Conectado a 14 países

Evolución de la capacidad aérea instalada internacional

Número de asientos (millones al año)

1,5 millones nuevos asientos



Entre el 2011 y 2016 se han incorporado 1,5 millones de asientos nuevos

Participación de las principales aerolíneas en la oferta de asientos 2016 (al año)

Latam y Avianca representan más del 70% de la oferta de asientos para vuelos internacionales en Perú.

	Asientos (millones)	Share (%)	Var. (%) 2016 / 2011
TOTAL	5,7	100%	34%
LATAM AIRLINES	2,4	43%	29%
Avianca	1,6	28%	39%
CopaAirlines	0,3	5%	42%
American Airlines	0,2	4%	59%
KLM	0,1	2%	-2%
IBERIA	0,1	2%	4%
OTROS	0,9	16%	4%

Fuente: FORWARD KEYS

Elaboración: MINCETUR / VMT / DGIETA - DEPTA

Evolución de la capacidad aérea instalada internacional

Se integraron nuevas líneas aéreas (2011 - 2016)

		2012: La Paz- Cusco 3 vuelos semanales 50 pasajeros por vuelo
		2012: Guayaquil - Lima 7 vuelos semanales 120 pasajeros por vuelo
		2013: Fort Lauderdale - Lima 7 vuelos semanales 150 pasajeros por vuelo
		2014: Bogotá - Lima 5 vuelos semanales 174 pasajeros por vuelo
		2016: Londres - Lima 3 vuelos semanales 275 pasajeros por vuelo
		2016: Madrid - Lima 3 vuelos semanales 303 pasajeros por vuelo
		2016: México - Lima 7 vuelos semanales 150 pasajeros por vuelo

Fuente: FORWARD KEYS

Elaboración: MINCETUR / VMT / DGIETA - DEPTA

Situación actual del Aeropuerto Internacional Jorge Chávez



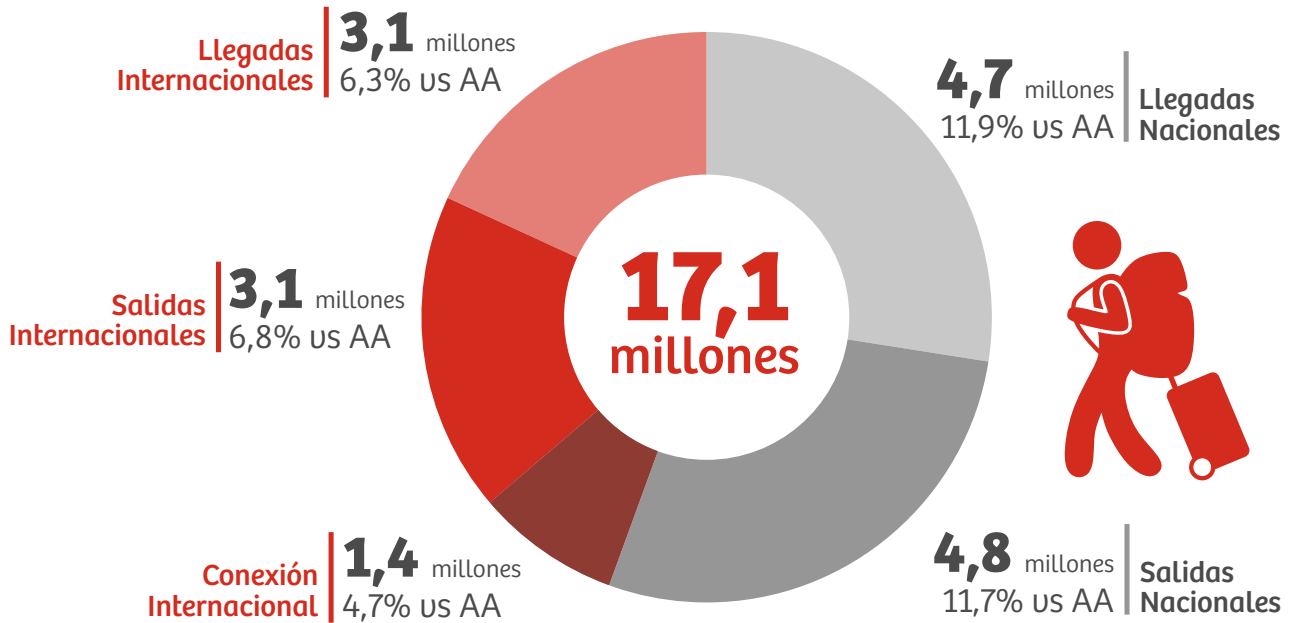
- Hub de dos aerolíneas que realizan operaciones nacionales e internacionales.



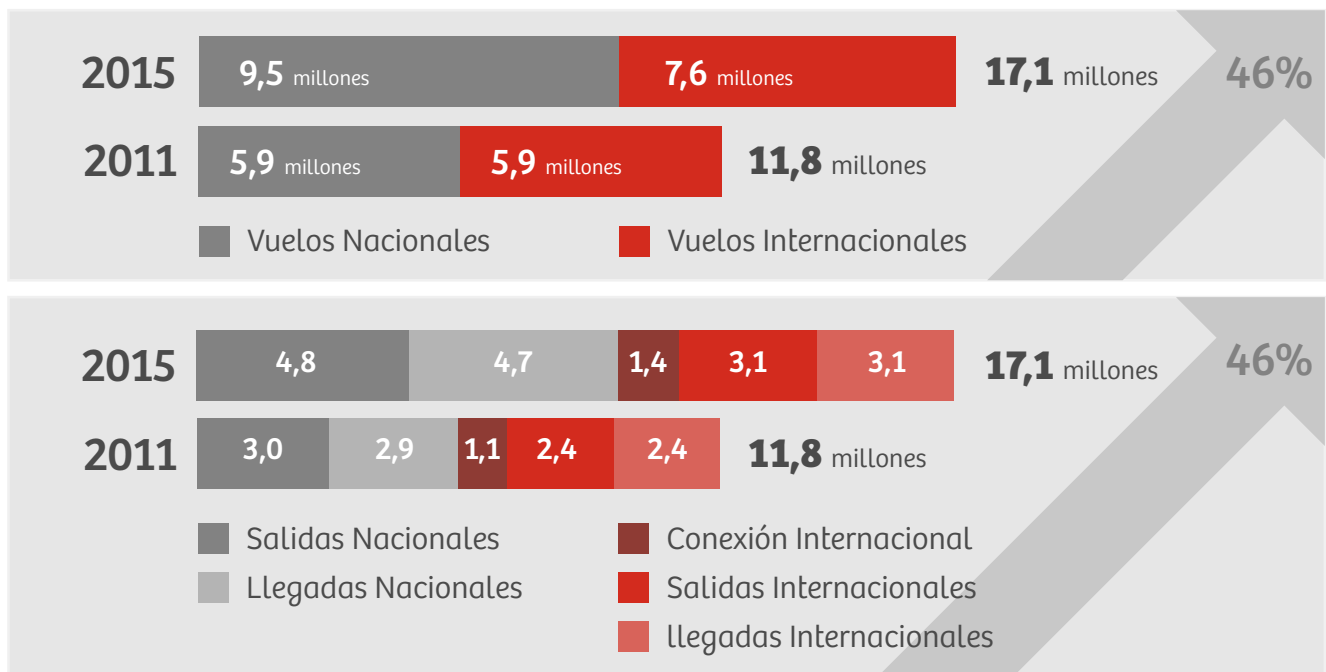
- Horarios de mayor congestión de vuelos en la mañana y en la noche, las operaciones de las aerolíneas buscan priorizar la conectividad.
- Saturación en la infraestructura: Operaciones en pista, capacidad de la plataforma y capacidad de la terminal.
- Diseño formulado del AIJCH: 10 millones de pasajeros.
- El 2015 cerró con más de 17 millones de pasajeros.



Tráfico de pasajeros 2015



Tráfico de pasajeros en el Aeropuerto Internacional Jorge Chávez (millones de pasajeros)



Fuente: Lima Airports Partners
Elaboración: MINCETUR / VMT / DGIETA -DEPTA

La capacidad hotelera en el Perú

Evolución de la capacidad instalada en hospedajes

Más de 4 800 nuevos establecimientos de hospedaje se integraron a la oferta turística entre el 2011 y 2015.

Número de establecimientos de hospedaje

33%

2015  19 609

2011  14 787

Número de habitaciones

18%

2015  245 504

2011  207 533

Número de plazas cama

17%

2015  424 282

2011  362 535

Hubo un importante incremento en la oferta de habitaciones y plazas cama en los últimos cinco años.



Fuente: MINCETUR
Elaboración: MINCETUR/VMT/DGIETA - DEPTA

Evolución de la capacidad instalada en hospedajes

42 nuevos hoteles de 4 y 5 estrellas = 7 mil nuevas plazas cama del 2011 al 2015

Número de establecimientos de hospedaje (4 y 5 estrellas)



36%

Número de habitaciones



40%

Número de plazas cama



41%

En el periodo 2011 – 2015 se instalaron en el país nuevos alojamientos de 4 y 5 estrellas, permitiendo un incremento importante de esta oferta.

Asimismo, gracias a la evolución de la demanda en esta categoría, la ocupabilidad de las habitaciones, en promedio, se ha elevado de 55% a 61%, entre el 2011 y el 2015.

Ocupabilidad (habitaciones)

2015: 61%
2011: 55%

Fuente: MINCETUR
Elaboración: MINCETUR/VMT/DGIETA - DEPTA

Evolución de la capacidad instalada en hospedajes

225 nuevos hoteles de 3 estrellas = más de 14 mil nuevas plazas cama entre el 2011 y el 2015

Número de establecimientos de hospedaje (3 estrellas) 28%

2015 1 023

2011 798

Número de habitaciones 35%

2015 29 535

2011 21 850

Número de plazas cama 35%

2015 56 868

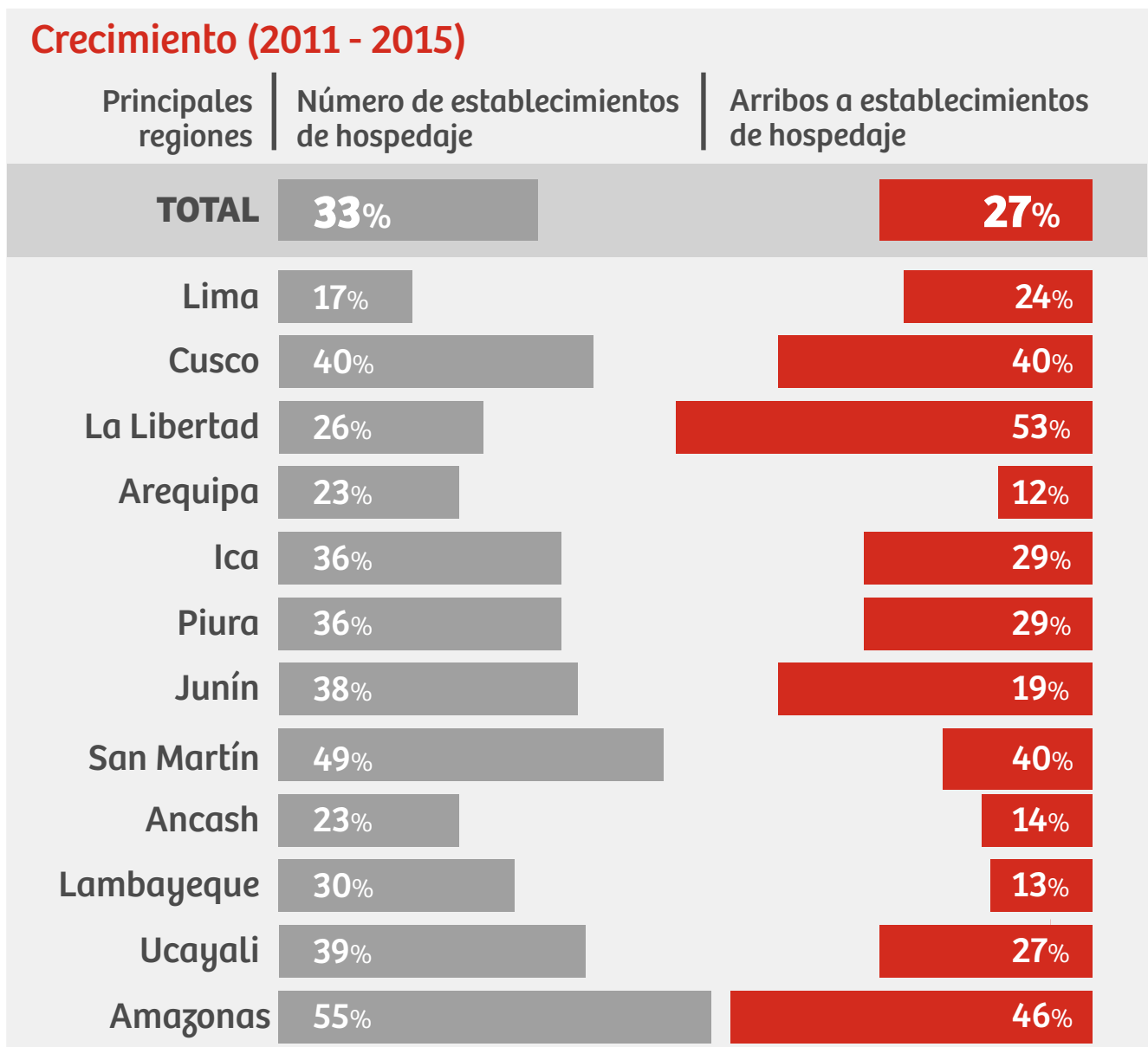
2011 42 155

Los alojamientos de 3 estrellas son los principales hospedajes de la demanda nacional y extranjera.



Fuente: MINCETUR
Elaboración: MINCETUR/VMT/DGIETA - DEPTA

Crecimiento de la oferta de alojamientos vs el arribo a los establecimientos de hospedaje



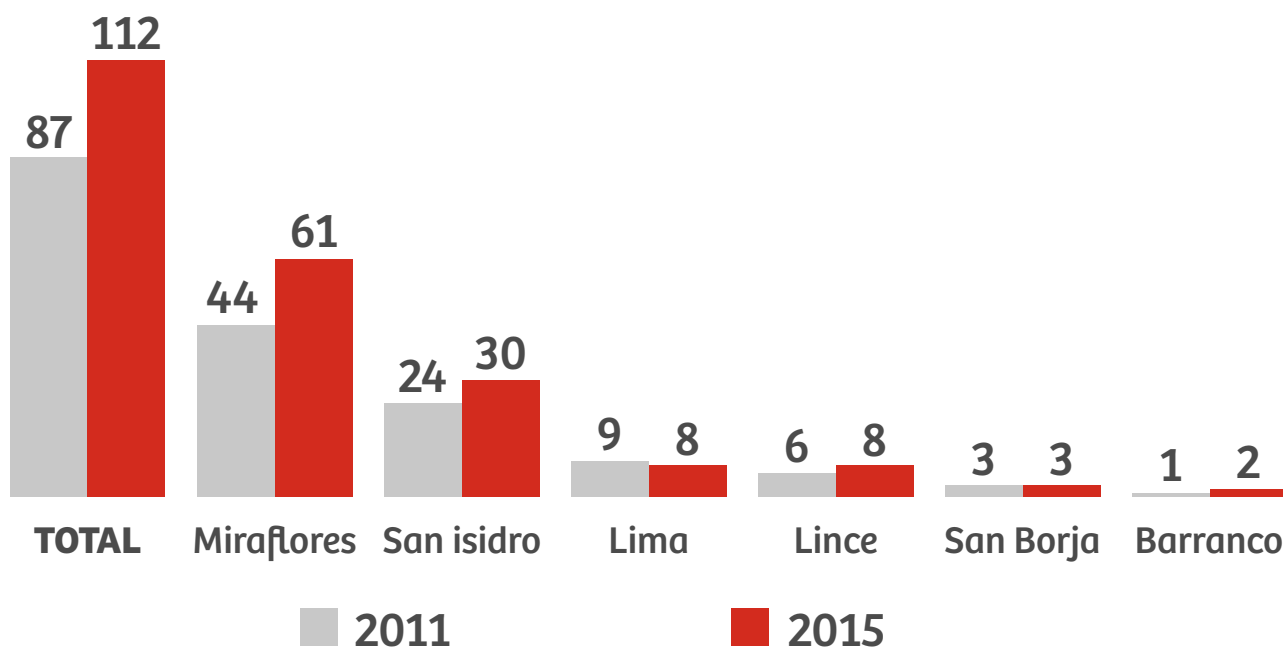
La oferta y la demanda en el rubro de alojamientos vienen evolucionando constantemente, no obstante algunas regiones requieren evaluar el crecimiento de su capacidad instalada.

Tal es el caso de Lima y La Libertad, cuyo incremento de la demanda estaría por encima de lo que ha ido creciendo la oferta.

Fuente: MINCETUR
Elaboración: MINCETUR / VMT / DGIETA - DEPTA

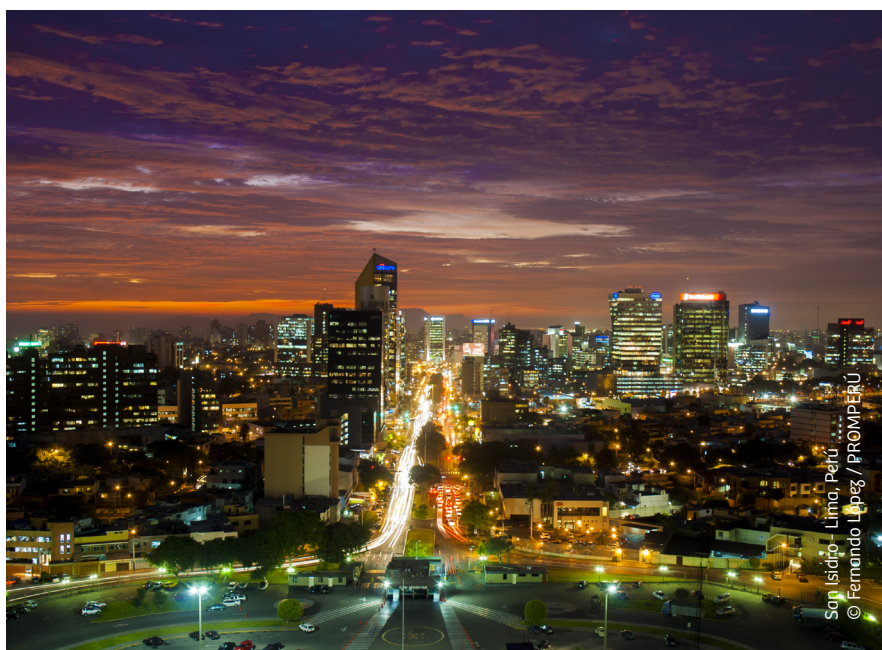
Lima Metropolitana

Evolución de hoteles 3, 4 y 5 estrellas en principales distritos



El distrito de Miraflores se ha convertido en una ubicación preferida para los nuevos alojamientos, en especial de 4 y 5 estrellas.

Luego le sigue San Isidro, por ser el actual centro empresarial de la capital del Perú.



San Isidro - Lima, Perú
© Fernando Lopez / PROMPERÚ

Fuente: MINCETUR
Elaboración: MINCETUR / VMT / DGIETA - DEPTA

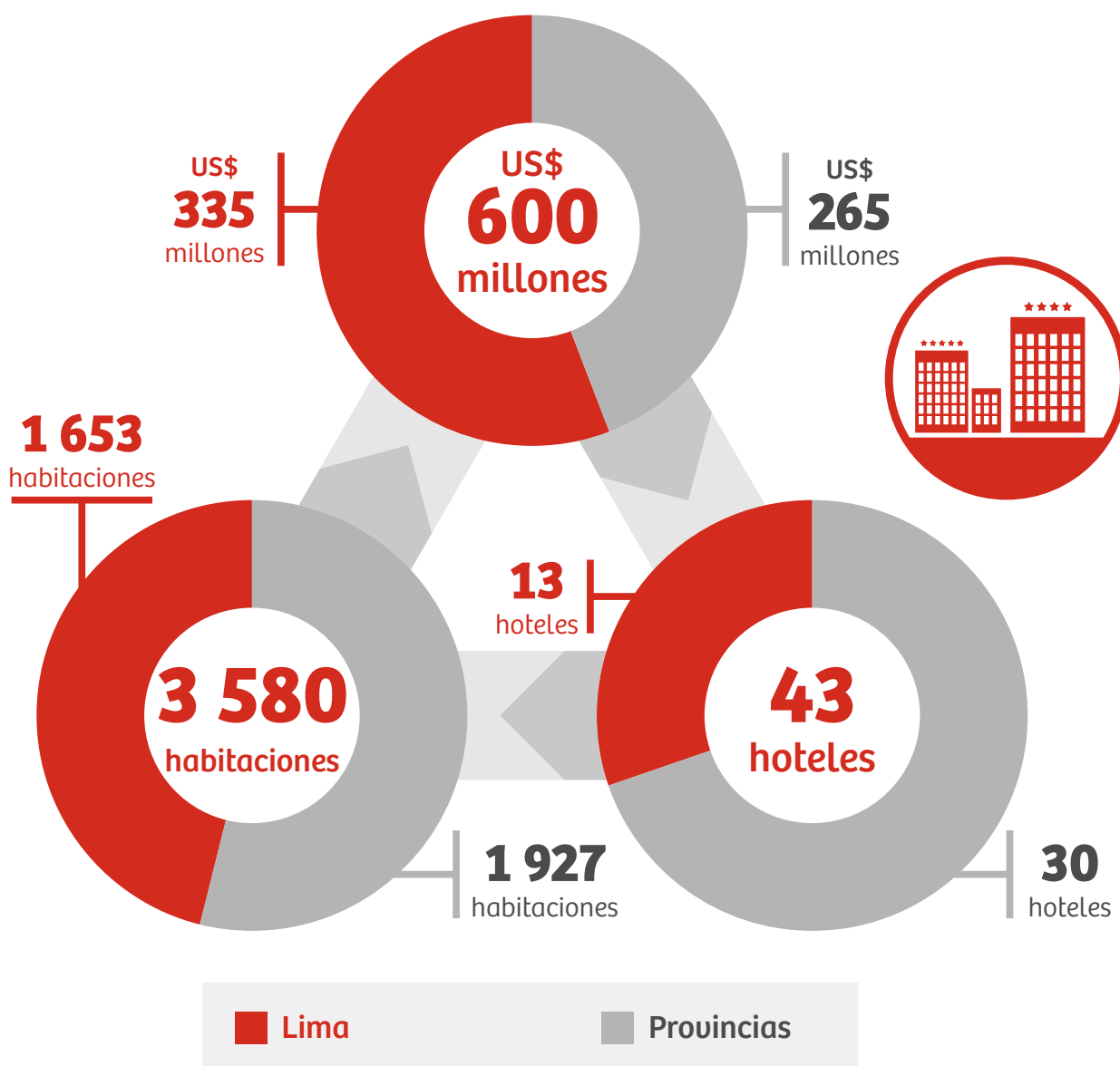
A photograph of a modern hotel spa area at night. In the foreground, a hot tub with bubbling water is illuminated with blue lights. The hot tub is surrounded by a wooden deck. Three white lounge chairs with rolled-up towels are arranged on the deck. In the background, large glass windows offer a view of the night. Three large, glowing, dome-shaped pendant lights hang from the ceiling. The overall atmosphere is warm and relaxing.

La inversión hotelera en el Perú

Nuevos establecimientos de hospedaje de cadenas hoteleras y marcas internacionales

En los últimos cinco años se han implementado en el Perú 43 nuevos hoteles de 3, 4 y 5 estrellas, aumentando la oferta en 3 580 habitaciones.

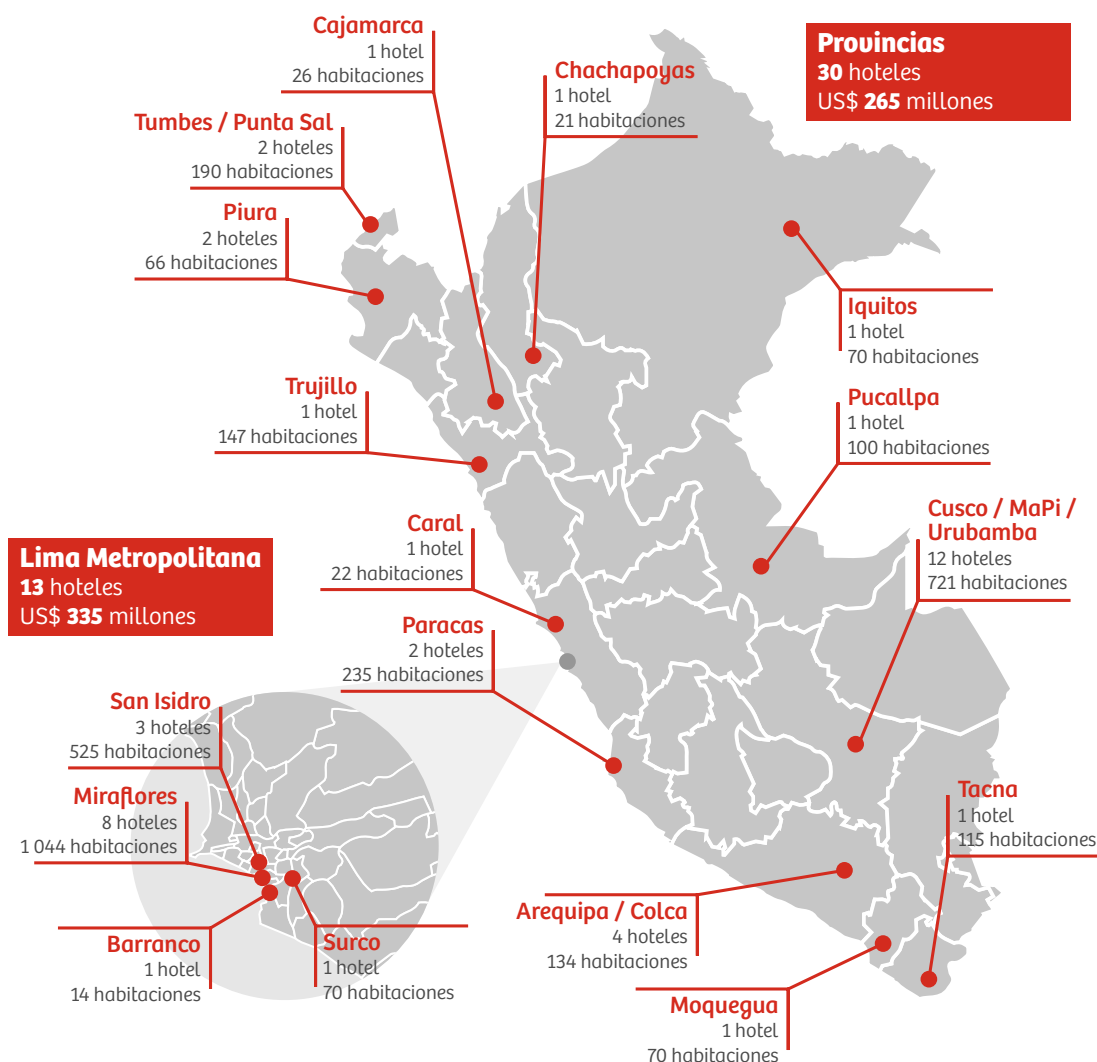
Inversión 2011 - 2016



Fuente: SHP, Hotel & Tourism Advisor
Elaboración: MINCETUR / VMT / DGIETA - DEPTA

Nuevos establecimientos de hospedaje de cadenas hoteleras y marcas internacionales

43 Hoteles, 3 580 habitaciones y US\$ 600 millones de inversión.

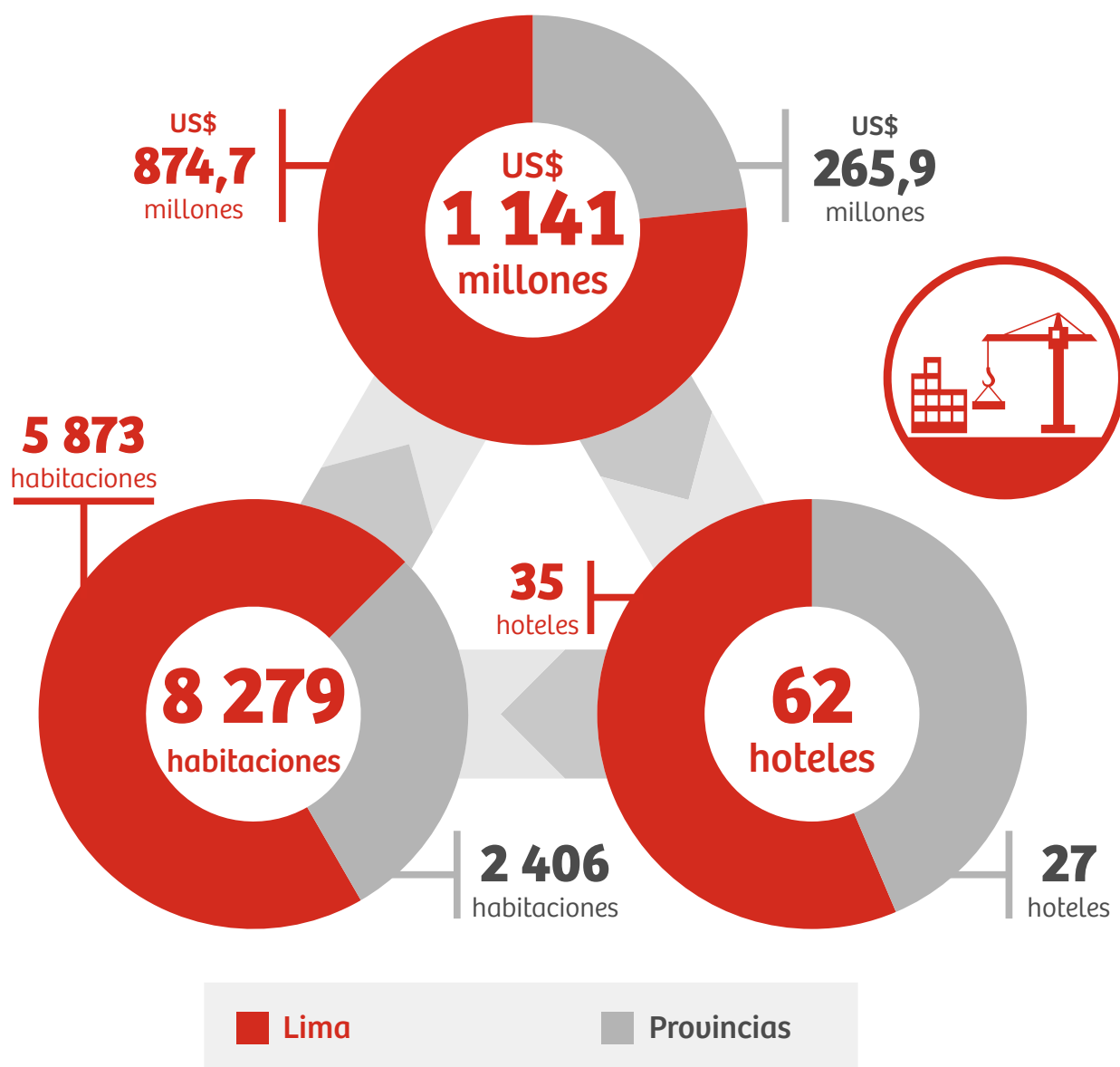


Fuente: SHP, Hotel & Tourism Advisor
 Elaboración: MINCETUR / VMT / DGIETA - DEPTA

Nuevos hoteles en proyecto y/o ejecución de cadenas hoteleras y marcas internacionales

Se proyecta la ejecución de 62 nuevos hoteles de importantes cadenas hoteleras, incrementando la oferta en 8 279 más habitaciones.

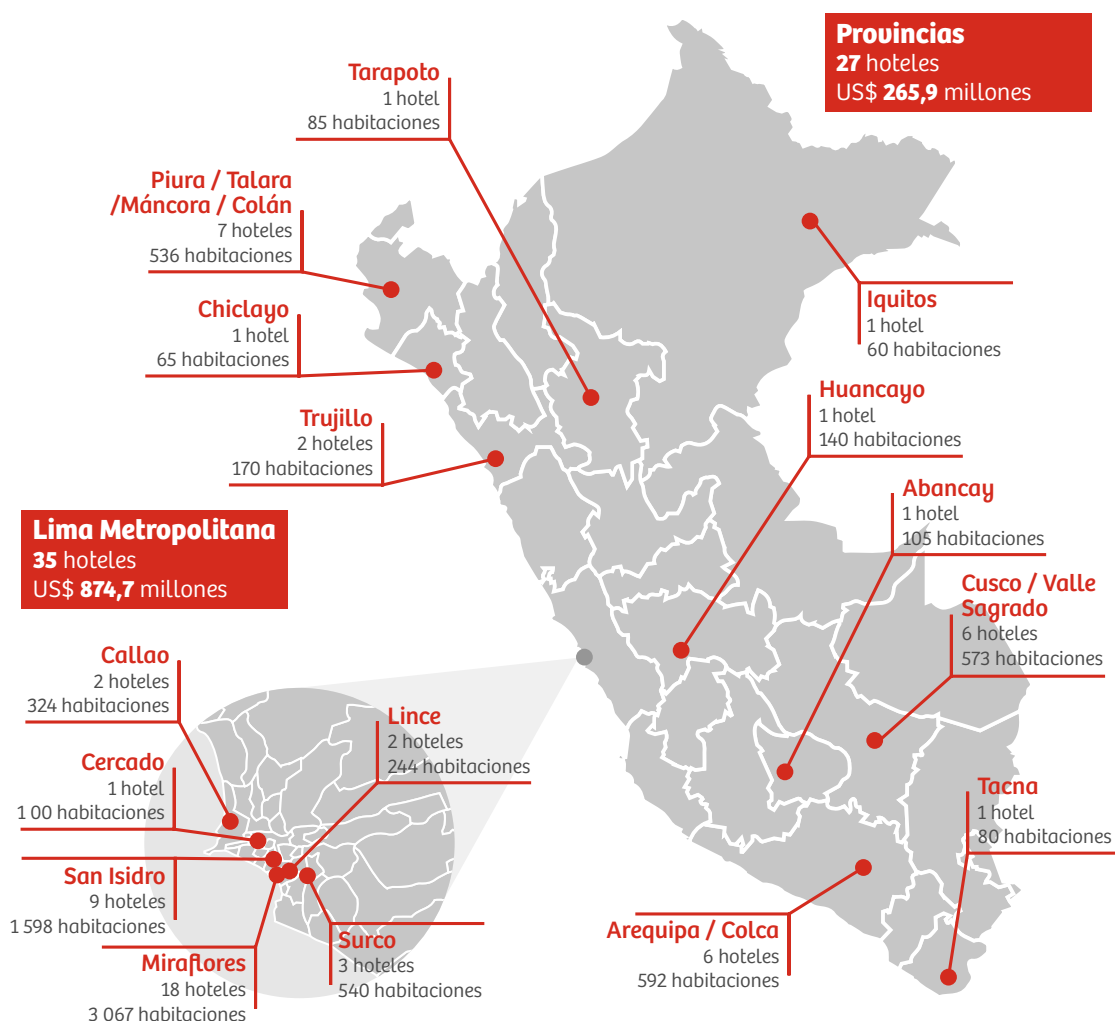
Inversión 2017- 2021



Fuente: SHP, Hotel & Tourism Advisor
Elaboración: MINCETUR / VMT / DGIETA - DEPTA

Nuevos hoteles 2017 al 2021: Cadenas y marcas internacionales

62 Hoteles, 8 279 Habitaciones y US\$ 1 141 millones de inversión.



Fuente: SHP, Hotel & Tourism Advisor
Elaboración: MINCETUR / VMT / DGIETA - DEPTA



www.mincetur.gob.pe