

REPORTE MENSUAL DE COMERCIO REGIONAL

ABRIL 2021

- Las exportaciones de las regiones del interior crecieron 30,4% interanual en el 1º cuatrimestre 2021, destacando el desempeño de 17 de ellas, principalmente las ubicadas en el sur. La tasa de crecimiento interanual de la exportación de las regiones del interior ha sido mayor que la nacional (30,4% versus 29,5%) en este periodo.
- Las regiones del sur elevaron su exportación (+58% interanual) gracias a la mayor cotización de los minerales. Así, Puno (+94%) y Apurímac (+78%) tuvieron mayores ventas de oro y cobre, respectivamente; Tacna (+76%) y Arequipa (+66%) registraron mayores ventas de molibdeno y cobre; Cusco (+51%) y Moquegua (+13%) de cobre.
- En la selva, todas las regiones elevaron su exportación, con excepción de San Martín (-17%). Destacaron Amazonas (+143%) por mayores ventas de café (+137%), Madre de Dios (+100%) y Ucayali (+92%) por mayores ventas de oro y aceite de palma, respectivamente, y Loreto (+77%) que retomó la exportación de petróleo (+91%).
- Pese al crecimiento registrado por las exportaciones de la selva (+41%), su contribución a las exportaciones del país es aún baja (1%), en comparación con las regiones del sur (31%) y del norte (26%), que superan incluso a Lima y Callao (25%). La participación de las regiones del centro es 15%.

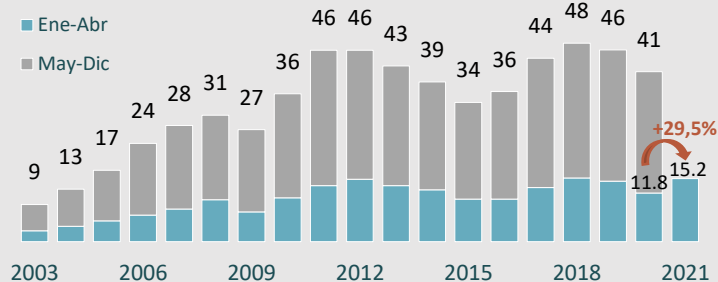
PERÚ: EXPORTACIONES – US\$ MILLONES

Part.% [1]	Macroregiones	Abril		Var. %	Enero - Abril		Var. %
		2020	2021		2020	2021	
75%	A. Regiones del interior [2]	1 315	2 614	98,8%	8 473	11 048	30,4%
31%	Sur	403	1 220	202%	3 047	4 808	58%
26%	Norte	622	714	15%	3 341	3 135	-6%
15%	Centro	277	524	89%	1 967	2 563	30%
1%	Selva	11	36	229%	101	142	41%
2%	Sin asignar [3]	1	119	12334%	18	399	2168%
0%	- Cobre	1	54	9171%	5	111	2090%
1%	- Plomo, plata conc.	-	31	-	7	125	1647%
1%	- Zinc	0	34	8947%	5	162	2924%
0%	- Pesquero	-	-	-	-	1	-
25%	B. Lima y Callao	549	1 111	102,3%	3 286	4 183	27,3%
21%	Lima	467	896	92%	2 764	3 363	22%
17%	Lima metropolitana	375	720	92%	2 362	2 621	11%
4%	Lima región	92	176	92%	402	743	85%
4%	Callao	83	215	160%	522	820	57%
100%	Total (A + B)	1 864	3 725	99,8%	11 759	15 231	29,5%

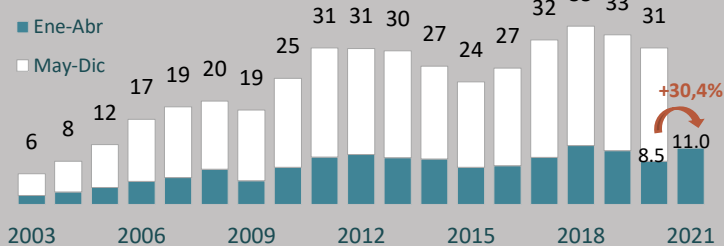
[1] Últimos 12 meses (mayo 2020 – abril 2021). [2] La información de la SUNAT correspondiente a la exportación por ubigeo fue reasignada para un mejor acercamiento a la realidad productiva. [3] Corresponde a productos de regiones del interior del país que aún no han sido reasignadas.

Fuente: SUNAT, Mincetur/ Elaboración: Mincetur-DDPI

PERÚ: EXPORTACIÓN FOB DE BIENES - MMUS\$



REGIONES [1]: EXPORTACIONES FOB DE BIENES – MM US\$



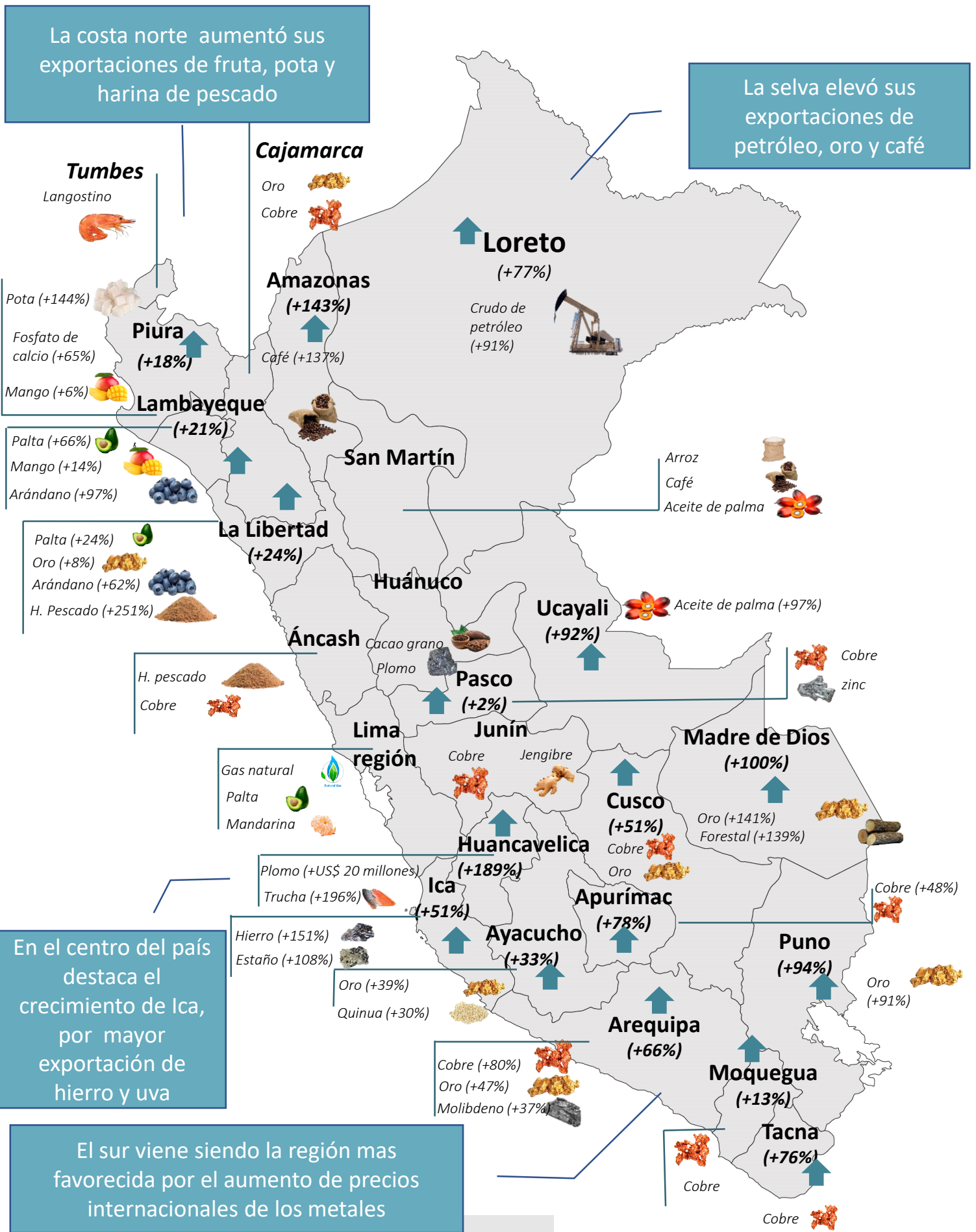
[1] Sin considerar Lima y Callao

- En el centro (+30%) 4 regiones elevaron su exportación: Huancavelica (+189%) gracias a la mayor venta de plomo y trucha; Ica (+51%) por mayores ventas de hierro, estaño y uva; y Ayacucho (+33%) gracias a las mayores ventas de oro, palta y quinua. Asimismo, aumentaron las exportaciones de Pasco (+2%).
- En el norte, 3 regiones continuaron elevando su exportación: La Libertad (+24%), por mayores ventas de harina de pescado, oro y fruta; Lambayeque (+21%), que continuó elevando su exportación frutícola, principalmente arándano, palta y mango; y Piura (+18%) por mayores ventas de pota (+144%), fosfato de calcio (+65%) y frutas.
- En el 1º cuatrimestre 2021, la agroexportación peruana creció por 9º mes consecutivo. En las regiones de la costa (+21%) aumentaron las ventas de palta (+60%), arándano (+55%), uva (+29%) e incluso espárrago (+7%). En la sierra (+7%) destacaron las ventas de tara-polvo (+211%), jengibre (+42%) y café (+1%).
- Entre enero y abril de 2021, se incrementaron las importaciones a través de 10 regiones del interior según aduana de ingreso: Loreto (+754%), Madre de Dios (+175%), Ica (+121%), Puno (+88%), Áncash (+65%), Tacna (+53%), Tumbes (+35%), La Libertad (+16%), Arequipa (+16%) y Piura (+8%).

17 regiones elevaron sus exportaciones en el 1° cuatrimestre 2021

La costa norte aumentó sus exportaciones de fruta, pota y harina de pescado

La selva elevó sus exportaciones de petróleo, oro y café



En el centro del país destaca el crecimiento de Ica, por mayor exportación de hierro y uva

El sur viene siendo la región mas favorecida por el aumento de precios internacionales de los metales

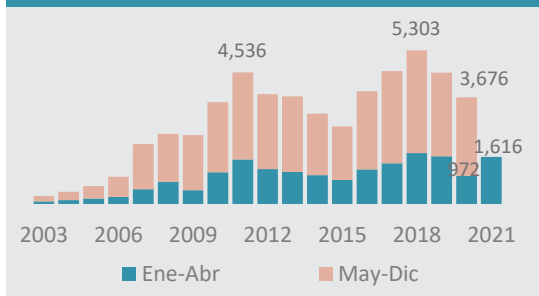
Regiones (*): Exportación (US\$ Millones)

Part.% [1]	Principales productos	Abril		Var%. 21/20	Enero - Abril		Var%. 21/20
		2020	2021		2020	2021	
	Macroregión Sur	403,3	1 219,6	202%	3 046,5	4 808,5	58%
100%	Arequipa	105,3	462,7	339%	972,1	1 616,2	66%
60%	Cobre	67,4	309,8	360%	558,3	1 007,4	80%
24%	Oro	19,9	96,4	384%	235,7	347,4	47%
4%	Molibdeno	-	14,7	-	41,6	57,1	37%
100%	Moquegua	212,9	251,7	18%	658,4	741,3	13%
92%	Cobre	204,0	232,9	14%	603,6	674,8	12%
74%	- Cobre refinado, blister	168,0	191,3	14%	477,2	613,6	29%
18%	- Cobre concentrado	36,0	41,6	16%	126,3	61,2	-52%
5%	Molibdeno	2,5	3,4	39%	25,2	31,0	23%
1%	Acido sulfúrico	3,5	3,7	7%	17,0	14,7	-13%
100%	Apurímac	2,3	131,0	5580%	510,9	910,8	78%
93%	Cobre	-	114,5	-	474,8	848,6	79%
4%	Oro	2,2	11,4	417%	34,2	29,2	-14%
3%	Molibdeno	-	4,8	-	1,4	30,6	2141%
100%	Cusco	27,5	145,1	427%	460,3	696,9	51%
92%	Cobre	22,9	139,6	510%	359,4	673,4	87%
6%	Oro	3,4	3,7	8%	83,8	9,1	-89%
1%	Molibdeno	-	-	-	8,1	6,3	-23%
100%	Puno	26,0	197,1	659%	335,3	650,7	94%
98%	Oro	25,8	187,5	628%	329,8	629,9	91%
1%	Cobre	-	7,7	-	-	13,0	-
1%	Trucha	0,1	1,0	741%	1,6	3,7	127%
100%	Tacna	29,3	31,9	9%	109,5	192,5	76%
34%	Cobre	-	-	-	13,3	54,3	307%
24%	Oro	21,1	9,8	-53%	51,7	38,2	-26%
19%	Molibdeno	3,8	11,8	214%	11,9	54,9	359%

Regiones del sur

- En los primeros 4 meses todas las regiones sureñas incrementaron su exportación:
- Puno (+94%) debido a la mayor exportación de oro, cobre y trucha.
- Apurímac (+78%), Tacna (+76%) y Moquegua (+13%) por las mayores ventas de cobre y molibdeno.
- Arequipa (+66%) debido a los mayores despachos de cobre, oro y molibdeno.
- Cusco (+51%) por la mayor exportación de cobre.

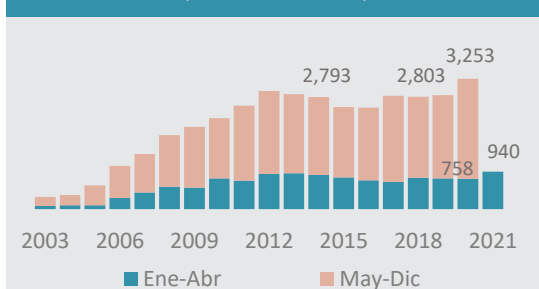
Arequipa: Exportaciones (US\$ Millones)



Regiones del norte

- En el grupo de regiones norteñas, 3 regiones aumentaron sus ventas entre enero y abril de 2021.
- La Libertad (+24%) por la mayor venta de harina de pescado, arándano y oro.
- Piura (+18%) por la venta de pota (+144%) y fosfatos de calcio (+65%).
- Lambayeque (+21%) por la mayor venta de frutas: arándano (+97%) y palta (+66%).
- Por el contrario, cayeron las exportaciones de Áncash (-37%), Cajamarca (-29%) y Tumbes (-0,1%).

La Libertad: Exportaciones (US\$ Millones)



	Macroregión Norte	622,4	714,0	15%	3 340,8	3 134,9	-6%
100%	La Libertad	179,3	253,4	41%	757,9	940,4	24%
40%	Oro	118,1	119,3	1%	438,3	474,7	8%
18%	Arándano [1]	0,2	3,4	1647%	26,0	42,0	62%
10%	Harina de pescado	2,7	44,6	1575%	38,9	136,3	251%
8%	Palta [1]	12,0	15,0	25%	15,4	19,2	24%
7%	Espárrago	8,9	16,3	83%	61,5	62,9	2%
100%	Áncash	182,5	102,8	-44%	1 094,4	689,6	-37%
51%	Cobre	138,7	23,5	-83%	659,3	154,2	-77%
14%	Harina de pescado	7,1	26,3	269%	82,9	216,1	161%
14%	Zinc	4,0	0,6	-85%	151,0	64,5	-57%
6%	Aceite de pescado	2,7	7,5	176%	28,7	92,9	224%
100%	Piura	101,8	189,6	86%	753,3	889,6	18%
21%	Pota	12,0	51,4	328%	67,6	165,1	144%
17%	Uva	0,5	0,3	-42%	45,2	45,5	1%
10%	Mango	4,9	7,6	54%	181,0	192,2	6%
9%	Fosfatos de calcio	8,7	20,9	141%	53,5	88,2	65%
5%	Banana orgánica	12,8	13,0	1%	50,9	50,5	-1%
100%	Cajamarca	109,8	90,7	-17%	526,6	373,5	-29%
63%	Oro	91,4	69,0	-25%	396,0	303,9	-23%
20%	Cobre	14,2	13,4	-5%	105,2	35,9	-66%
15%	Café	3,1	1,5	-53%	21,1	17,7	-16%
100%	Lambayeque	39,0	60,6	55%	158,1	191,4	21%
27%	Arándano [1]	0,1	0,1	-41%	5,6	11,1	97%
20%	Palta [1]	22,5	38,7	72%	31,8	53,0	66%
8%	Mango	4,0	3,9	-1%	40,8	46,7	14%
100%	Tumbes	9,9	16,9	70%	50,5	50,5	-0,1%
93%	Langostino	9,6	16,6	72,8%	45,4	48,1	6%
3%	Arroz	0,0	-	-100%	4,2	0,1	-97%

Regiones (*): Exportación (US\$ Millones)

Part.% [1]	Principales productos	Abril			Enero - Abril		
		2020	2021	Var%. 21/20	2020	2021	Var%. 21/20
Macroregión Centro		277,1	524,4	89%	1 966,9	2 563,3	30%
100%	Ica	148,7	376,6	153%	1 262,4	1 908,3	51%
37%	Hierro	34,1	169,2	396%	316,8	793,8	151%
13%	Uva	0,5	1,0	119%	322,5	435,9	35%
11%	Estaño	1,6	50,9	3064%	102,2	212,4	108%
4%	Espárrago	8,9	18,0	102%	36,4	40,4	11%
3%	Nafta - gas natural	14,6	-	-100%	148,1	-	-100%
100%	Junín	80,3	42,4	-47%	330,6	199,0	-40%
66%	Cobre	72,4	27,3	-62%	273,4	104,8	-62%
11%	Jengibre [2]	2,4	2,0	-18%	19,0	24,6	30%
9%	Café	1,0	1,9	83%	5,3	13,7	159%
4%	Zinc	1,4	2,0	45%	8,4	19,2	129%
100%	Ayacucho	35,9	65,0	81%	197,2	261,8	33%
94%	Oro	33,7	60,6	80%	175,7	244,5	39%
2%	Quinua	1,2	1,0	-20%	3,4	4,5	30%
1%	Palta	0,9	1,8	111%	6,5	8,6	31%
100%	Pasco	10,5	37,1	252%	159,0	162,8	2%
34%	Cobre	-	5,4	-	59,9	50,4	-16%
21%	Plata aleada	-	11,9	-	11,1	39,2	252%
17%	Plomo	4,1	9,0	120%	13,9	25,3	82%
15%	Conc. de plata	2,1	8,2	295%	13,2	38,4	190%
100%	Huancavelica	1,3	2,6	101%	10,1	29,1	189%
34%	Plomo	0,1	-	-100%	0,3	14,0	4761%
31%	Oro	0,7	2,2	214%	6,5	7,0	8%
20%	Trucha	0,3	-	-100%	1,4	4,3	196%
100%	Huánuco	0,3	0,7	178%	7,6	2,4	-69%
48%	Cacao en grano	0,2	0,3	82%	1,0	0,9	-16%
13%	Plomo	-	-	-	4,5	-	-100%
10%	Manteca de cacao	0,0	0,1	552%	0,0	0,3	1273%
Macroregión Selva		11,0	36,2	229%	100,8	141,8	41%
100%	San Martín	5,8	7,3	25%	46,9	38,8	-17%
40%	Aceite palma/derivados	2,9	2,2	-26%	18,9	16,6	-12%
23%	Café	0,8	1,2	44%	4,1	5,6	37%
19%	Cacao en grano	0,7	1,9	179%	3,7	9,3	152%
2%	Arroz	0,6	-	-100%	16,4	-	-100%
100%	Madre de Dios	3,7	10,0	173%	19,4	38,8	100%
57%	Oro	1,5	5,7	268%	11,7	28,2	141%
26%	Nueces del Brasil	1,8	2,7	48%	5,7	5,4	-5%
13%	Forestal	0,3	1,5	427%	1,9	4,6	139%
100%	Ucayali	0,4	3,2	771%	9,4	18,0	92%
46%	Aceite de palma/deriv.	-	0,3	-	3,9	7,6	97%
42%	Forestal	0,4	2,3	525%	4,7	8,3	76%
12%	Cacao en grano	-	0,5	-	0,7	1,8	158%
100%	Loreto	0,4	14,4	3185%	22,7	40,2	77%
74%	Crudo de petróleo	-	12,5	-	18,3	34,9	91%
7%	Fueloil	0,3	0,6	76%	0,9	1,4	48%
3%	Forestal	0,0	0,1	661%	1,5	0,4	-73%
100%	Amazonas	0,7	1,3	78%	2,5	6,1	143%
98%	Café	0,7	1,1	54%	2,5	5,8	137%
2%	Cacao en grano	-	0,2	-	0,1	0,2	343%
100%	Lima Región	91,8	176,3	92%	401,9	742,6	85%
40%	Gas natural	21,2	54,4	157%	134,0	360,7	169%
12%	Palta [3]	26,0	45,1	73%	60,3	98,4	63%
8%	Harina de pescado	3,6	9,9	178%	38,5	53,4	39%
6%	Arándano [3]	0,1	0,1	-43%	5,8	4,5	-22%

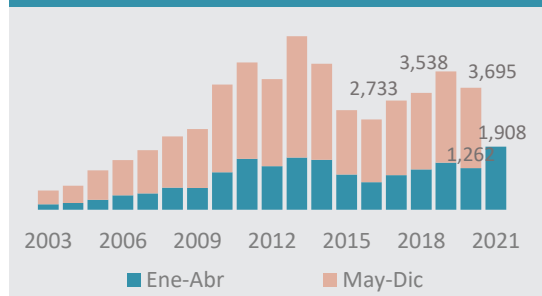
Fuente: SUNAT-Mincetur/ Elaboración: Mincetur-DDPI

[1] 12 últimos meses (may 20 - abr 21)/ [2] Inc jugo de jengibre/ [3] Fres y cong

Regiones del centro

- En los primeros 4 meses de 2021, 4 regiones del centro elevaron sus exportaciones:
- Huancavelica (+189%) por la mayor exportación de plomo y trucha.
- Ica (+51%) por la mayor venta de hierro (+151%), estaño (+108%) y uva (+35%).
- Ayacucho (+33%) por los mayores despachos de oro, quinua y palta.
- Y Pasco (+2%) por los despachos de plata aleada, plomo y concentrados de plata.
- En Junín, pese a la mayor venta de café (+159%) y jengibre (+30%), la exportación de la región se redujo 40%.

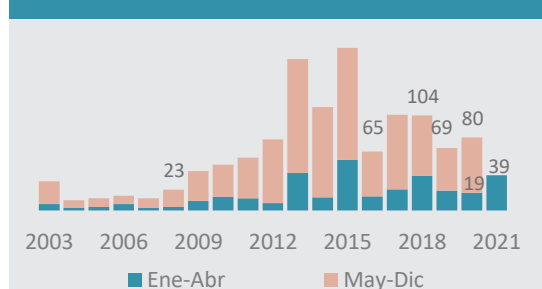
Ica: Exportaciones (US\$ Millones)



Regiones de la selva

- Entre enero y abril de 2021, con excepción de San Martín, las regiones selváticas elevaron sus exportaciones:
- Amazonas (+143%) por la mayor exportación de café (+137%).
- Madre de Dios (+100%) por las mayores ventas de oro (+141%) y productos forestales (+139%).
- Ucayali (+92%) por los mayores despachos de aceite de palma (+97%) y productos forestales (+76%).
- Y Loreto (+77%) por la mayor venta de crudo de petróleo (+91%).

Madre de Dios: Exportaciones (US\$ Millones)





- Tras récord en 2020, la agroexportación peruana continuó creciendo en el 1º cuatrimestre 2021 (+19%), por las mayores ventas de las regiones del interior (19 regiones).
- En las regiones costeras destacó la mayor venta de fruta: palta (+60%), arándano (+55%), uva (+29%), espárrago (+7%) y mango (+5%).
- En la sierra, las mayores ventas de tara en polvo (+211%), jengibre (+42%) y café (+1%), atenuaron la menor venta de quinua (-22%) y cacao en grano (-9%).
- Asimismo, las agroexportaciones de la selva crecieron 2% por las mayores ventas de café (+74%), cacao en grano (+31%), palmito (+11%) y aceite de palma (+6%).

Perú: Exportación Agropecuaria por Regiones (US\$ Millones)

Part.% [1]	Principales productos	Abril			Ene - Abr		
		2020	2021	Var. 21/20	2020	2021	Var. 21/20
	Agroexportación	338	497	47%	1 937	2 308	19%
81%	Regiones del interior	240	342	43%	1 573	1 845	17%
100%	La Libertad	53	75	42%	244	275	13%
38%	Arándano [2]	0	3	1647%	26	42	62%
18%	Palta [2]	12	15	25%	15	19	24%
15%	Espárrago	9	16	83%	61	63	2%
100%	Ica	65	90	39%	518	661	28%
40%	Uva	0	1	119%	322	436	35%
13%	Espárrago	9	18	102%	36	40	11%
6%	Cebolla	0	0	150%	10	19	99%
100%	Piura	28	33	15%	326	344	6%
41%	Uva	0	0	-42%	45	46	1%
25%	Mango	5	8	54%	181	192	6%
13%	Banana	13	13	1%	51	51	-1%
100%	Lambayeque	39	59	51%	156	187	20%
27%	Arándano [2]	0	0	-41%	6	11	97%
21%	Palta [2]	22	39	72%	32	53	66%
8%	Mango	4	4	-1%	41	47	14%
100%	Cajamarca	4	4	-4%	24	25	6%
92%	Café	3	1	-53%	21	18	-16%
7%	Tara en polvo	1	2	128%	2	7	207%
0%	Cacao en grano	-	0	-	0	0	34%
100%	Áncash	13	28	112%	66	82	24%
28%	Mango	6	10	57%	44	46	6%
20%	Palta [2]	5	13	142%	8	18	131%
19%	Arándano [2]	0	1	1191%	2	4	103%
100%	San Martín	6	7	20%	47	38	-19%
40%	Aceite de palma/deri	3	2	-26%	19	17	-12%
23%	Café	1	1	44%	4	6	37%
2%	Arroz	1	-	-100%	16	-	-100%
100%	Arequipa	5	12	118%	38	56	49%
100%	Junín	5	6	22%	29	46	59%
100%	Tacna	3	6	73%	15	20	33%
100%	Amazonas	1	1	76%	3	6	142%
100%	Madre de Dios	2	3	52%	6	6	2%
100%	Cusco	1	2	45%	8	6	-14%
100%	Ayacucho	2	4	65%	11	15	39%
100%	Puno	0	1	2024%	2	3	35%
100%	Tumbes	0	0	66%	5	2	-62%
100%	Pasco	-	0	-	1	0	-58%
100%	Huánuco	0	1	173%	1	2	54%
100%	Ucayali	-	1	-	5	10	110%
100%	Sin asignar [5]	12	11	-5%	67	54	-20%
100%	Otras regiones	0	1	83%	3	6	80%
19%	Lima y Callao	98	154	58%	364	463	27%
100%	Lima Región	52	75	45%	138	185	35%
34%	Palta [2]	26	45	73%	60	98	63%
15%	Mandarina	12	9	-24%	12	9	-24%
16%	Arándano [2]	0	0	-43%	6	5	-22%

Part.% [1]	Principales productos	Part.% [1]	Abril			Ene - Abr		
			2020	2021	Var. 21/20	2020	2021	Var. 21/20
	Agroexportación	100%	338	497	47%	1 937	2 308	19%
100%	Costa [3]	84%	304	455	50%	1 726	2 087	21%
17%	Uva	14%	1	2	70%	415	533	29%
16%	Arándano [2]	14%	1	5	339%	44	68	55%
14%	Palta [2]	11%	90	145	60,9%	169	271	60%
8%	Espárrago	7%	19	38	96%	109	116	7%
7%	Mango	6%	26	35	33%	315	332	5%
100%	Sierra [3]	11%	23	25	9%	130	139	7%
65%	Café	7%	7	6	-11%	49	49	1%
14%	Jengibre [4]	1%	3	3	4%	21	29	42%
12%	Quinua	1%	9	7	-20%	33	26	-22%
3%	Cacao en grano	0%	1	1	52%	4	4	-9%
2%	Tara en polvo	0%	1	2	128%	2	7	211%
100%	Selva [3]	4%	11	16	49%	81	82	2%
40%	Cacao en grano	2%	3	6	109%	25	33	31%
29%	Aceite de palma y d	1%	3	2	-17%	23	24	6%
14%	Café	1%	2	2	49%	7	11	74%
7%	Nueces del Brasil	0%	2	3	48%	6	5	-5%
4%	Palmito en conserva	0%	1	1	46,3%	3	3	11%
0%	Arroz	0%	1	-	-100%	16	-	-100%
100%	Uva	1	2	70%	415	533	29%	
50%	Ica	0	1	119%	322	436	35%	
38%	Piura	0	0	-42%	45	46	1%	
5%	Lambayeque	-	-	-	16	14	-15%	
5%	La Libertad	-	-	-	15	23	53%	
2%	Arequipa	0	-	-100%	8	10	29%	
100%	Arándano [2]	1	5	339%	44	68	55%	
58%	La Libertad	0	3	1647%	26	42	62%	
20%	Lambayeque	0	0	-41%	6	11	97%	
10%	Lima Región	0	0	-43%	6	5	-22%	
3%	Áncash	0	1	1191%	2	4	103%	
3%	Piura	0	-	-	1	4	450%	
100%	Palta [2]	90	145	61%	169	271	60%	
31%	La Libertad	12	15	25%	15	19	24%	
25%	Lima Región	26	45	73%	60	98	63%	
17%	Lambayeque	22	39	72%	32	53	66%	
14%	Ica	16	21	26%	30	42	39%	
4%	Áncash	5	13	142%	8	18	131%	
100%	Café	8	8	3%	57	62	8%	
36%	Cajamarca	3	1	-53%	21	18	-16%	
13%	Junín	1	2	83%	5	14	159%	
5%	San Martín	1	1	44%	4	6	37%	
6%	Amazonas	1	1	54%	2	6	137%	
100%	Espárrago	19	38	96%	109	116	7%	
46%	La Libertad	9	16	83%	61	63	2%	
36%	Ica	9	18	102%	36	40	11%	
5%	Lima Región	1	2	160%	3	3	-5%	
6%	Lambayeque	0	-	-100%	4	5	28%	

[1] Últimos 12 meses (mayo 2020-abril 2021). [2] Fres y cong. [3] La exportación de café y quinua procedentes de las regiones de la costa (Lima metropolit., Callao y Lambayeque) se reasignaron a la sierra, y el cacao en grano de la costa a la sierra y selva. [4] Incluye jugo de jengibre. [5] Reasignaciones de las notas [3] y [4] de Lima metropolitana y Callao a las regiones del interior.

Fuente: SUNAT-Mincetur/ Elaboración: Mincetur-DDPI

Perú: Importación según Aduana de Ingreso – (US\$ Millones FOB)

Part.% [1]	Principales productos	Abril		Var%. 21/20	Enero - Abril		Var%. 21/20
		2020	2021		2020	2021	
100,0%	Importaciones	2 296,4	3 869,4	68%	11 244,4	14 388,3	28%
86,9%	A. Lima y Callao	1 944,5	3 351,1	72%	9 681,9	12 469,3	29%
5,1%	Vehículos	20,7	260,5	1159%	535,2	795,1	49%
2,9%	Celulares	64,4	160,4	149%	282,9	481,5	70%
2,7%	Polímeros	60,6	133,8	121%	259,5	433,0	67%
2,5%	Computadoras	21,6	81,9	279%	106,4	328,8	209%
2,5%	Diésel	18,7	133,3	612%	312,7	442,2	41%
13,1%	B. Regiones del Interior [2]	352,0	518,3	47%	1 562,6	1 919,0	23%
2,7%	Piura (Paita - Talara)	67,5	99,7	48%	356,1	383,0	8%
0,4%	Nafta-petróleo	7,1	24,5	245%	59,5	76,2	28%
0,3%	Diésel	7,0	15,0	115%	40,1	52,7	31%
0,2%	Abono	7,8	6,5	-16%	20,7	26,7	29%
0,1%	Crudo de petróleo	-	-	-	-	20,1	-
2,6%	Arequipa (Mollendo - Matarani)	74,0	100,0	35%	306,4	354,0	16%
0,8%	Diésel	7,0	29,9	326%	88,3	127,5	44%
0,3%	Maíz amarillo duro	4,9	9,0	86%	30,3	49,7	64%
0,2%	Vehículos	8,6	12,0	40%	25,9	21,4	-17%
0,2%	Acero	4,6	13,8	201%	31,2	32,2	3%
1,5%	Tacna (Tacna)	11,6	49,4	326%	130,2	198,9	53%
0,3%	Vehículos	0,9	3,9	352%	35,9	33,9	-6%
0,2%	Calzado	-	5,6	-	9,4	19,3	105%
0,1%	Tractores	0,7	3,2	380%	6,0	22,3	272%
1,4%	Ica (Pisco)	33,3	108,1	225%	117,3	259,1	121%
0,7%	Acero	24,4	62,4	156%	74,2	163,6	121%
0,2%	Diésel	-	22,8	-	6,2	25,5	313%
0,1%	Maíz amarillo duro	4,2	-	-100%	13,6	19,5	43%
1,4%	La Libertad (Salaverry)	45,1	30,1	-33%	162,2	187,8	16%
0,4%	Maíz amarillo duro	12,1	11,3	-7%	49,3	65,4	33%
0,4%	Torta de soja	11,1	9,4	-16%	44,8	59,2	32%
0,2%	Abono	10,1	4,2	-58%	26,0	21,0	-19%
1,1%	Moquegua (Ilo)	71,6	24,4	-66%	240,3	127,2	-47%
0,3%	Máquinas mecánicas	24,6	0,2	-99%	111,1	27,5	-75%
0,2%	Neumáticos	7,1	7,9	12%	28,4	25,7	-9%
0,2%	Diésel	5,1	7,5	46%	31,0	33,5	8,0%
1,1%	Puno (Desaguadero)	17,9	43,7	144%	84,2	158,3	88%
0,5%	Torta de soja	10,3	22,4	118%	43,1	82,4	91%
0,1%	Aceite de soja	1,5	8,3	468%	5,3	21,9	317%
0,1%	Harina de soja	1,6	3,3	112%	5,9	11,3	92%
0,5%	Tumbes (Tumbes)	6,7	18,1	170%	53,4	71,9	35%
0,1%	Alimento para langostino	4,4	3,8	-13%	17,6	14,4	-18%
0,1%	Cocinas de uso doméstico	0,1	2,8	3810%	5,1	13,2	159%
0,0%	Calzado	0,0	0,4	904%	1,4	2,8	100%
0,5%	Áncash (Chimbote)	17,6	35,1	99%	69,3	114,4	65%
0,4%	Acero	16,9	35,1	107%	64,9	108,0	67%
0,0%	Pescado congelado	0,7	-	-100%	4,4	1,8	-60%
0,2%	Loreto (Iquitos)	-	2,8	-	3,6	30,8	754%
0,1%	Nafta-petróleo	-	1,9	-	-	14,6	-
0,0%	Diésel	-	-	-	-	9,8	-
0,0%	Azúcar	-	0,8	-	0,5	2,0	278%
0,1%	Lambayeque (Chiclayo)	5,2	-	-100%	33,0	16,3	-51%
0,1%	Diésel	5,2	-	-100%	33,0	16,3	-51%
0,1%	Madre de Dios (P. Maldonado)	1,5	7,0	349%	6,3	17,2	175%
0,0%	Carne de res	0,8	0,3	-65%	1,9	1,3	-35%
0,0%	Nueces del Brasil	0,1	1,6	1183%	1,0	4,8	390%
0,0%	San Martín (Tarapoto)	-	-	-	0,1	-	-100%
0,0%	Ucayali (Pucallpa)	-	-	-	0,0	-	-100%
0,0%	Cusco (Cusco)	-	-	-	0,0	-	-100%

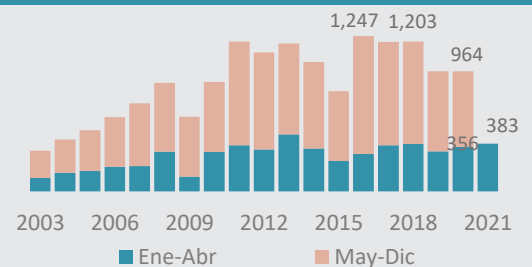
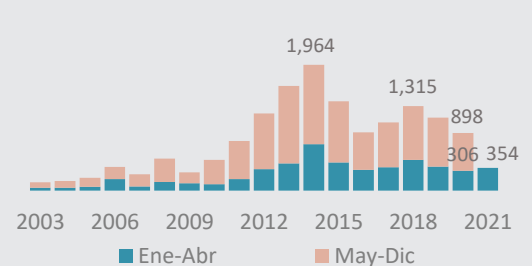
[1] 12 últimos meses (may 20 - abr 21)

[2] La región corresponde a la ubicación geográfica de la(s) aduana(s)

Fuente: SUNAT-Mincetur/ Elaboración: VCMCE

Importaciones según aduana de ingreso

- Entre enero y abril de 2021, se elevaron las importaciones según aduana en 10 regiones del interior:
- Loreto** (+754%) por la mayor compra de nafta y diésel, y **Madre de Dios** (+175%) por la importación de nueces del Brasil.
- Ica** (+121%) y **Áncash** (+65%) por la mayor compra de acero, y **Puno** (+88%) por la mayor importación de soja.
- Tacna** (+53%) por las compras de tractores y calzado, y **La Libertad** (+16%) por las compras de maíz amarillo y soja.
- Tumbes** (+35%) por la importación de cocinas, **Arequipa** (+16%) por las compras de maíz amarillo y diésel y **Piura** (+8%) por la importación de nafta y diésel.
- Las importaciones de las regiones del interior según aduana crecieron 23% y las nacionales 28%.

Piura: Aduana Paita-Talara
(US\$ Millones FOB)

Arequipa: Aduana Mollendo-Matarani
(US\$ Millones FOB)

Tacna: Aduana Tacna
(US\$ Millones FOB)
