

Cómo Exportar a los EE.UU. Requisitos de la FDA

Ana María Osorio, MD, MPH

Subdirectora Regional para América Latina
Administración de Alimentos y Medicamentos
Embajada de los EE.UU., Santiago, Chile
AnaMaria.Osorio@fda.hhs.gov



Agradecimientos para...

- ***Patricia Alfaro*** – Office of International Programs, FDA
- ***Linda Fabbri*** – Office of Regulatory Affairs, FDA
- ***Edmundo García*** – Office of International Programs, FDA
- ***Lisa López*** – Office of International Programs, FDA
- ***Mike Marley*** – Office of Regulatory Affairs, FDA
- ***Robin Woo, PhD, MBA*** – Center for Food Safety and Applied Nutrition, FDA



Discusión para hoy...

- Las agencias de alimentos en los EE.UU.
- Exportando alimentos a los EE.UU.
- Programas especiales (envases de baja acidez)
- Datos sobre importaciones recibidos por FDA
- Etiquetado
- Oficinas internacionales de FDA
- Información



Agencias de Alimentos de los EE.UU.

- **Administración de Alimentos y Medicamentos - Food and Drug Administration (FDA)**
 - Implementar las leyes alimentarias para prevenir y promover la salud de la población. FDA regula todos los alimentos aparte de carne, pollo y huevos procesados (que son la responsabilidad de USDA)
- **Departamento de Agricultura de los EE.UU. - U.S. Dept of Agriculture (USDA)**
 - APHIS – proteger contra enfermedades de animales y plagas de plantas
 - FAS – promover productos agrícolas de los EE.UU. en el comercio internacional
 - FSIS – asegurar la inocuidad de carne, aves y huevos procesados
- **Agencia para la Protección del Medio Ambiente - Environmental Protection Agency (EPA):** registrar todos los plaguicidas en venta en los EE.UU. También, establecer límites de tolerancia para plaguicidas en alimentos para humanos y animales.

APHIS – Animal and Plant Health Inspection Service (Servicio de Inspección para la Salud Animal y de Planta)

FAS – Foreign Agricultural Service (Servicio Agrícola Extranjero)

FSIS – Food Safety and Inspection Service (Servicio de Inocuidad Alimentaria e Inspección)



Legislación Principal para Inocuidad Alimentaria

Acto para inspección federal de carne

Acto para inspección de productos de aves

Acto para inspección de huevos procesados

*Federal Meat Inspection Act
Poultry Products Inspection Act
Egg Products Inspection Act*

Department of Agriculture (USDA)

Acto federal para alimentos, medicamentos y cosméticos
Acto para el servicio de Salud Pública

Environmental Protection Agency (EPA)

Food and Drug Administration (FDA)

Food Quality Protection Act

*Federal Food Drug & Cosmetic Act
Public Health Service Act*

Acto para la protección de la calidad alimentaria



Importando Alimentos a los EE.UU.

- Alimentos domésticos e importados tienen los mismos requisitos legales en los EE.UU.
- Importadores a los EE.UU. necesitan tener un alimento que es seguro y bien etiquetado. Debe seguir los requisitos de los EE.UU. y no la leyes del país de origen.
- FDA nunca da certificados u aprobación para importadores de alimentos, productos, etiqueta o cargamento.
- Instalaciones que producen, almacenan, o manipulan productos deberían registrarse con FDA
- Aviso previo de cargamentos enviados a los EE.UU. deben ser enviados a FDA
- FDA puede retener un cargamento importado si no está en acuerdo con los requisitos de los EE.UU.



Definición de Términos

- **Adulteración** – añadir una sustancia que resulta en un producto inferior, contaminado o no verdadero
- **Marca equivocada (Misbrand)** – información de la etiqueta que es falsa o engañosa
- **Alerta de importación (Import alert)** – retención automáticamente del producto. El expedidor debe demostrar que el producto está en acuerdo con la regulaciones. La alerta puede indicar un expedidor, productor, procesador, importador o región geográfica.
- **Detención sin exanimación física** – rechazar el producto basado en información que no es el resultado de una muestra, y que tiene la apariencia de ser violativo
admission of product based on information (other than results of samples) that cause product to appear to be violativo – por ejemplo, tener una historia de previos productos rechazados.
- **Retiros del mercado**
 - Clase I – producto que es peligroso y pueda resultar en enfermedad grave o muerte
 - Clase II – puede resultar en síntomas transitorios
 - Clase III – poca probabilidad de causar síntomas



Pasos Necesarios para Exportar a los EE.UU.

- ***”Aviso Previo”***
- ***Registrar la instalación de alimento con FDA***
- ***Registrar el proceso para envase aséptico/conserva de bajo acidez/acidificado alimentos conservados (LACF), se es aplicable.***
- ***Usar buenas practicas en el proceso de alimento***
 - Agricultura
 - Acuicultura
 - Manufactura
 - HACCP
- ***Asegurar que el producto es sano, envasado bien y con etiqueta apropiada.***



Aviso Previo - Acto de Bioterrorismo

- **Comenzó en diciembre de 2003**
- **Registro de instalación de producción**
 - Instalaciones domésticas o extranjeras con trabajo en manufactura, producción, envase y almacenar de alimentos
 - Este registro es gratis.
- **Aviso previo debe ser recibido y confirmado electrónicamente por una de dos opciones (periodo máximo para llegar a la oficina):**
 - FDA sistema de aviso previo (PNSI) – **15 días o menos para llegar**
 - Patrulla de Aduana y la Frontera – sistema automático (ABI/ACS) – **30 días o menos**
 - **Importador necesita buscar el código de FDA para cada línea de producto:**
 - Código de Producto – instrucciones para elegir el código
www.fda.gov/Food/GuidanceComplianceRegulatoryInformation/PriorNoticeofImportedFoods/ucm125839.htm
- **También, hay un periodo mínimo para entregar el aviso previo. Depende del transporte : Además, el rango de tiempo mínimo para entregar el aviso previo está especificado según el modo de transporte:**
 - **Por lo menos 2 horas por auto/camión**
 - **Por lo menos 4 Horas por avión o tren**
 - **Por lo menos 8 Horas por nave**



Aviso Previo para Alimentos Importados a los EE.UU.

- *Todo alimento para consumo humano o animal importado a los EE.UU., y para uso, almacenamiento o distribución en los EE.UU. Por ejemplo:*
 - Alimentos para regalos
 - Muestras de control y de calidad
 - Intento de re-exportar alimentos
 - Alimentos que pasan por los EE.UU. para el último destino en otro país
 - Alimentos con uso en la Zona Extranjera de Comercio
 - Alimentos enviados por correo regular o por servicios rápidos
- *Una persona en viaje con alimentos en su bolsa, y que debería hacer un aviso previo, necesita llevar la confirmación del aviso previo por FDA. Hay que estar dentro de los periodos de aviso.*
- *Aviso previo debe estar recibido and confirmado electrónicamente por FDA antes de enviar alimentos por correo internacional.*



Registro de Instalación de Producción de Alimentos

- **Registro pertenece a cada sitio de la empresa. No vale tener un registro para una empresa que tiene 5 instalaciones con producción alimentaria.**
- **Es para alimentos consumidos por humanos y animales dentro los EE.UU.**
- **Instalaciones sin necesidad de registro:**
 - ☞ Sitios sin fin lucrativo
 - ☞ Venta al por menor
 - ☞ Fincas
 - ☞ Restaurantes
 - ☞ Naves pesqueras (a parte de los que tienen procesamiento sobre la nave, obligatorio de seguir el FDA HACCP regulaciones para marisco)
 - ☞ Sitios que pertenecen al control de USDA
- **Instalación** – bajo un dueño en un sitio. Puede ser sitio de producción con varias instalaciones en un lugar.
- **Qué casos no caen dentro de esta regulación?** – sustancias en contacto con alimentos (material de paquetes), plaguicidas que necesitan aprobación por EPA, y productos bajo USDA (carne, pollo y huevos procesados).
- **Instalaciones fuera de los EE.UU.** – esta regulación no se aplica a un sitio externo de los EE.UU. si la instalación manufactura, procesa, envasa o actúa como depósito y otra instalación extranjera sigue con el proceso.



Registro, Cambio o Cancelación de un Registro de Instalación

- **FDA le gustaría mucho si la gente usaría la página web para este proceso.**

Registro Electrónico – www.access.fda.gov

- Registro por papel si no hay acceso al internet
- Esta registración es gratis
- **Desde el 15 de julio 2009, hubo 382,866 instalaciones registradas**
 - 156,493 U.S. registrados domésticos (40.9% del total)
 - 226,373 registrados en el extranjero (59.1% del total) – incluyendo 3,183 registros de Perú
- **Instalaciones Extranjeras tienen que elegir un representante basado en los EE.UU.:**
 - Representante necesita tener residencia o mantener un negocio en los EE.UU. y que esté físicamente en los EE.UU.
 - Este representante es el lazo de comunicación para la empresa.
 - FDA contacta al representante cuando cualquier emergencia ocurre. La empresa puede decidir una diferente manera de comunicación.



LACF (Productos Acidificados o de Baja Acidez)

- **Definición de LACF** – alimentos aparte de alcohol, pH >4.6, procesado, proceso termal, en contenedor cerrado herméticamente, y con actividad de agua >0.85*
- **Alimentos acidificados** – alimentos con pH normal >4.6, ácido añadido para bajar el pH final, y actividad de agua >0.85 (esta categoría de alimentos incluida en LACF)
- **Alimentos ácidos** – alimentos con un pH normal de 4.6 o menos (no está incluida en LACF)
- El motivo es prevenir el desarrollo de toxina botulínica en alimentos envasados anaeróbicamente
- Requisitos para importación de alimentos LACF
 - Obtener un registro de FDA
 - Entregar información sobre el proceso del producto
 - Aplicar el proceso a los productos
 - Mantener los archivos mandatorios

* Actividad de agua = cantidad de humedad en el producto



LACF - continuado

Alimentos que no son parte de LACF:

- Alimentos ácidos
- Alimentos ácidos y formulado
- Alimentos fermentados
- Alimentos con carne o pollo
- Baja actividad de agua
- Alimentos no procesados herméticamente
- Ciertas mermeladas, conserva, etc.
- Bebidas alcohólicas
- Alimentos que requieren refrigeración

FDA pagina web para LACF para requisitos y registro

www.fda.gov/Food/FoodSafety/Product-SpecificInformation/AcidifiedLow-AcidCannedFoods/default.htm



Buenas Prácticas + Regulaciones de Alimentos

Agricultura – Buenas Prácticas Agrícolas

- “Directivas para la Industria: Guía para Reducir al Mínimo el Riesgo Microbiano en los Alimentos, para Frutas y Hortalizas Frescas”

www.fda.gov/Food/GuidanceComplianceRegulatoryInformation/GuidanceDocuments/ProductionandPlanProducts/ucm188933.htm

Buenas Prácticas de Manufactura

www.access.gpo.gov/nara/cfr/waisidx_03/21cfr110_03.html

Titulo 21 Código de Regulaciones Federales – Partes que pertenecen a FDA regulaciones para alimentos – varios productos tienen una parte separada, por ejemplo:

- 130 General Food Standards (normas básicas para alimentos)
- 145 Canned fruits (fruta envasada)
- 146 Canned fruit juices (jugo de fruta, envasada)
- 150 Fruit jellies and related products (Mermelada de fruta y otros productos)
- 152 Fruit pies (torta de fruta)

www.accessdata.fda.gov/scripts/cdrh/cfdocs/cfcfr/cfrsearch.cfm



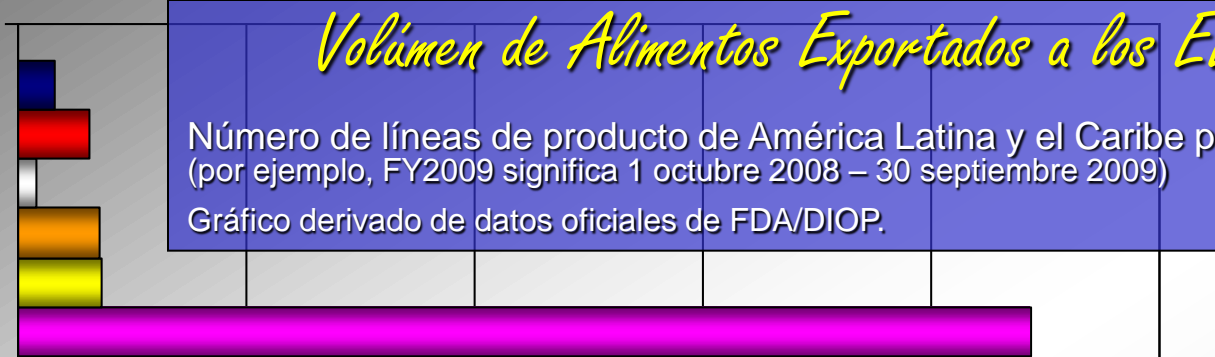
Volúmen de Alimentos Exportados a los EE.UU.

Número de líneas de producto de América Latina y el Caribe por año fiscal.
(por ejemplo, FY2009 significa 1 octubre 2008 – 30 septiembre 2009)

Gráfico derivado de datos oficiales de FDA/DIOP.

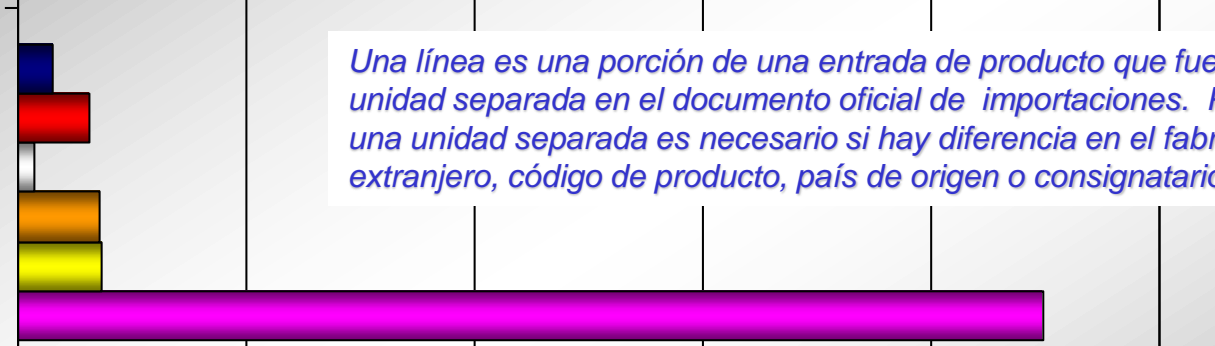
Líneas FY2009

Perú = 54,729
Líneas de producto



Líneas FY2008

Perú = 53,126
Líneas de producto



Una línea es una porción de una entrada de producto que fue listada como unidad separada en el documento oficial de importaciones. Para la FDA, una unidad separada es necesario si hay diferencia en el fabricante extranjero, código de producto, país de origen o consignatario.

Líneas FY2007

Peru = 48,399
Lineas de producto



- Caribe
- Cono Sur
- Brasil
- Área Andina
- América Central
- México

0 500,000 1,000,000 1,500,000 2,000,000 2,500,000

Cono Sur – Argentina, Chile, Paraguay y Uruguay

Área Andina – Bolivia, Colombia, Ecuador, Perú y Venezuela

www.fda.gov



% de Alimentos Rechazados por FDA

Porcentaje de alimentos rechazados en la frontera de los EE.UU. Estos alimentos son de origen de América Latina y el Caribe por año fiscal. (por ejemplo, FY2009 significa 1 octubre 2008 – 30 septiembre 2009).
Gráfico derivado de datos oficiales de FDA/DIOP.

% Rechazos FY2009

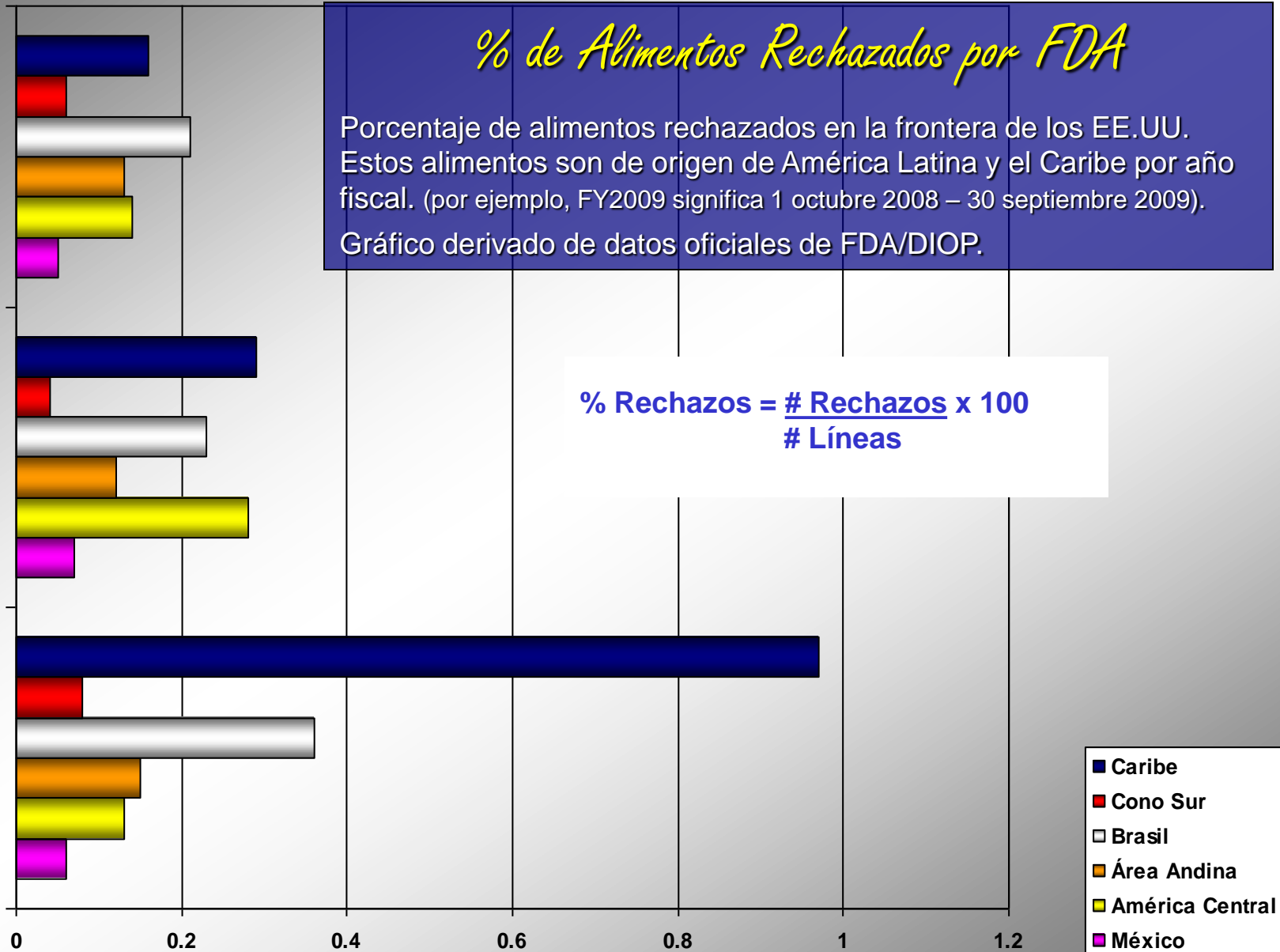
Perú = 0.18%
% Rechazo

% Rechazos FY2008

Perú = 0.21%
% Rechazo

% Rechazos FY2007

Perú = 0.12%
% Rechazo



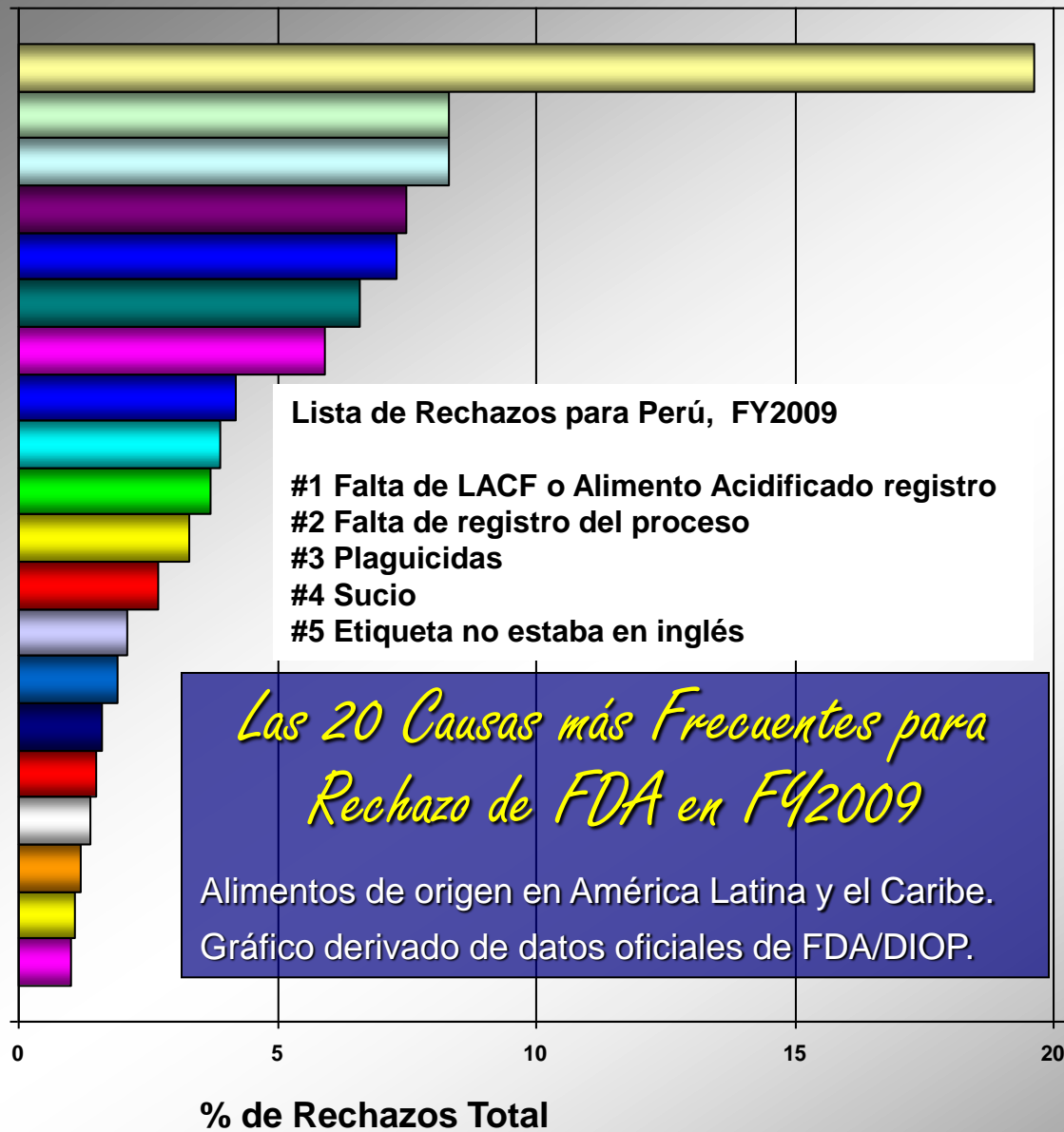
$$\% \text{ Rechazos} = \frac{\# \text{ Rechazos}}{\# \text{ Líneas}} \times 100$$

Cono Sur – Argentina, Chile, Paraguay y Uruguay

Área Andina – Bolivia, Colombia, Ecuador, Perú y Venezuela



Causa por Rechazo, FY2009



Lista de Rechazos para Perú, FY2009

- #1 Falta de LACF o Alimento Acidificado registro
- #2 Falta de registro del proceso
- #3 Plaguicidas
- #4 Sucio
- #5 Etiqueta no estaba en inglés

Las 20 Causas más Frecuentes para Rechazo de FDA en FY2009

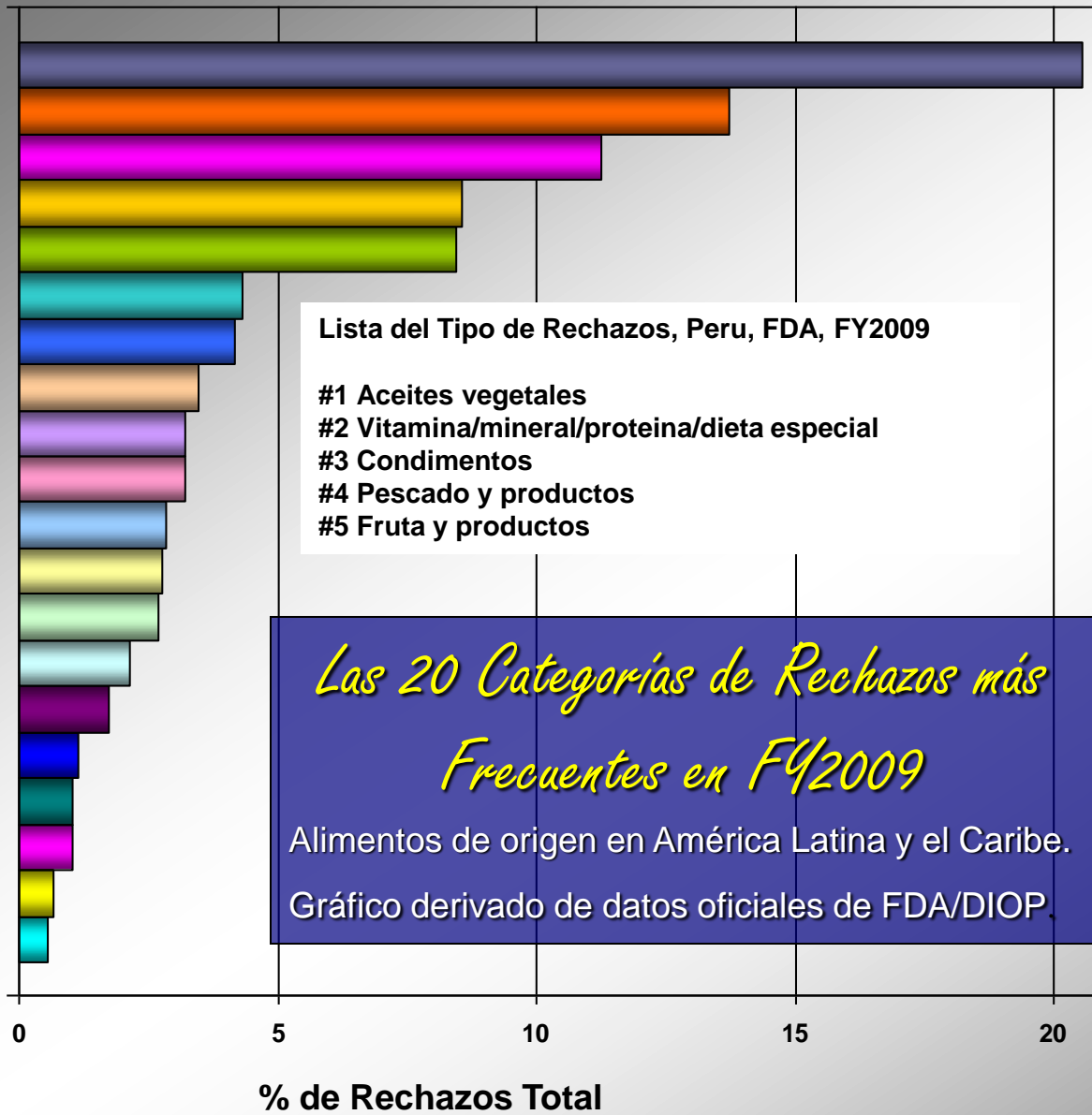
Alimentos de origen en América Latina y el Caribe.
Gráfico derivado de datos oficiales de FDA/DIOP.

- Sucio, podrido o inadecuado para consumo
- Etiqueta falta información sobre nutrición
- Contiene color aditivo que es dañoso
- Etiqueta no escrito en inglés
- Contiene salmonela
- Producto fresco contiene residuo de plaguicida
- Falta de información registrada sobre el proceso
- Sin registrar envase de baja acidez/alimento acidificado
- Etiqueta no tiene el nombre común para cada ingrediente
- Color artificial sin declaración en la etiqueta
- Violación de requisitos para etiquetas
- Etiqueta falta nombre común
- Etiqueta falta declaración precisa sobre cantidad
- Etiqueta falta información sobre la empresa
- Contiene plaguicida
- Etiqueta falsa o engañosa
- Preparación, paquete o almacenamiento antihigiénico
- Contiene plomo
- Información requerida no fue destacada
- Proceso o envase antihigiénico

Causa = razón que FDA dio para rechazar la entrada de alimento a los EE.UU.
FY2009 = 1 octubre 2008 – 30 septiembre 2009



Categoría de Alimento Rechazado, FY2009



- Caramelo (sin chocolate)/chicle
- Vegetales
- Pescado
- Fruta
- Bocados
- Bebidas sin alcohol/Agua
- Sabores/Sal
- Condimentos
- Vitamina/Mineral/Proteína/Diet Especial (humano+animal)
- Queso
- Cenas con varios alimentos/salsas
- Producto de panadería
- Leche/Mantequilla
- Fruto seco/Semilla comestible
- Aceites vegetales
- Grano entero/molido
- Alimento dietético/substituto de cenas
- Chocolate/cacao
- Café/Te
- Base para bebidas

FY2009 = 1 octubre 2008 – 30 septiembre 2009



Alerta de Importación para Alimentos, Perú

(cada alerta con varios países listados)

FRUTAS y VEGETALES

- (+) Aflatoxina – palta
- (+) Listeria - guacamole/palta productos
- (+) Plaguicidas – cultivos frescas (arvejas, pimientos) con organofosforados, carbamatos y piretroides
- (+) Plaguicidas – alimentos procesados (pimientos secos, harina/semillas de quínoa, paprika/pimentón, arveja, porotos, fresas) con organofosforados, carbamatos y piretroides
- (+) Salmonella – mezcla de sopu, paprika/pimentón en polvo, semilla y polvo de sésamo

ALIMENTOS para Perros

- (+) Salmonella en orejas de cerdo – hubo casos pediátricos y adultos



Alerta de Importación para Alimentos, Perú

Continuado

PESCADO y MARISCO

- Mariscos podridos – vieiras (scallops)
- (+) Metil mercurio – pez espada (swordfish)
- Nombre falso de marisco – anchoa con “sardina”
- (+) Salmonella en pescado – pez espada, smelt, bass
- (+) Salmonella en marisco – camarón, gamba
- Problemas con HACCP mariscos – anchoas

OTROS PRODUCTOS

- (+) Cocaína – Inca Te (te de hierbas)
- (+) Cloramfenicol – miel
- Colores no aprobados o no declarados – caramelo con frutas y nueces
- Alimentos de baja acidez y acidificados - LACF



Etiquetado

Requisitos Mandatorios

- Identidad del producto
- Listado de ingredientes
- Cantidad de alimento dentro del paquete
- Nombre y dirección de la empresa
- Información nutricional
- Información relevante del producto

Etiqueta debe estar escrita en inglés



Información de la Etiqueta

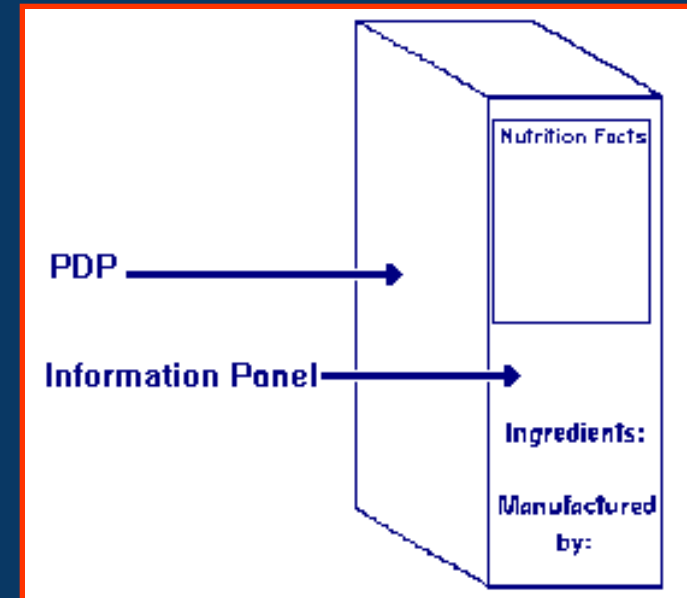
● Información mandatoria

- En Panel Principal (PCP - Principal Display Panel) o en Panel de Información (Information Panel)

● Información voluntaria

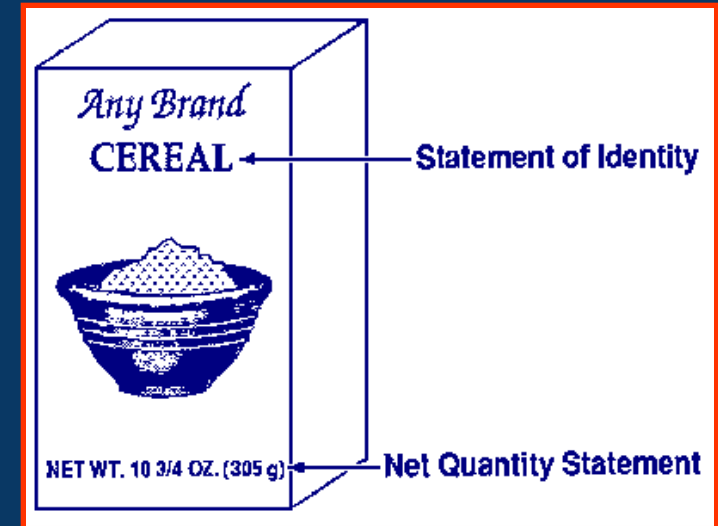
- Opcional
- Ejemplos - promoción , declaración de salud

La etiqueta deber ser descriptivo y no engañosa



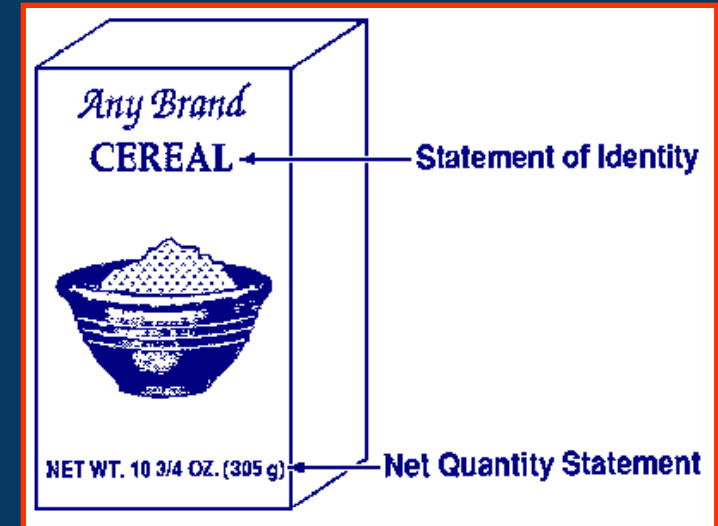
Nombre del Alimento

- “Declaración de identidad”
- Nombre común del producto
- Nombre de acuerdo con la regulación o ley
- Deber ser claro y sobresaliente



Cantidad de Alimento

- “Net quantity of contents”
- Contenido neto
- En el PDP y sobresalir
- Escrito en unidades métricas y lo común para los EE.UU.
- El tamaño del texto depende en la área del PDP.



Nombre y dirección del fabricante, empacador o distribuidor

- En el “Information Panel”
- Dirección (ciudad, estado y país)
- País de origen (US Aduana)

Listado de Ingredientes

- Todos productos de 2 o mas ingredientes necesitan listado
- Todos los ingredientes deben ser declarados
- Deben usar el nombre común
- Ingredientes listados por peso, en orden descendiente



Información Material

- Las etiquetas contienen información que el consumidor necesita saber para el uso.
- Por ejemplo – preparación, refrigeración, etc.

Información Nutricional

- Información sobre nutrición es mandataria para la mayoría de alimentos procesados
- Formato y tipo de información son específicos
- Permitido usar descripción de contenido de nutrientes y descripción de beneficios sobre la salud



Listado de Nutrientes

- Calorías
- Calorías de grasa
- Grasa total
- Grasa saturada
- Grasa *Trans*
- Colesterol
- Sodio
- Carbohidrato total
- Fibra dietética
- Azúcar
- Proteína
- Vitamina A
- Vitamina C
- Calcio
- Hierro

*Voluntario – fabricante puede añadir otros nutrientes
pero necesita tener valor de referencia*



Nutrition Facts

Serving Size 1 serving (140g)
Servings Per Container 1

Amount Per Serving

Calories 140 Calories from Fat 70

% Daily Value*

Total Fat 7g	11%
Saturated Fat 2.5g	13%
Trans Fat 0g	
Cholesterol 25mg	8%
Sodium 300mg	13%
Total Carbohydrate 9g	3%
Dietary Fiber 2g	8%
Sugars 3g	

Protein 8g

Vitamin A 10% • Vitamin C 20%

Calcium 4% • Iron 10%

* Percent Daily Values are based on a 2,000 calorie diet. Your daily values may be higher or lower depending on your calorie needs:

	Calories:	2,000	2,500
Total Fat	Less than	65g	80g
Saturated Fat	Less than	20g	25g
Cholesterol	Less than	300mg	300mg
Sodium	Less than	2,400mg	2,400mg
Total Carbohydrate		300g	375g
Dietary Fiber		25g	30g

Nutrition Facts

Serv. Size 140 grams (140g)

Servings 1

Calories 140

Fat Cal. 70

* Percent Daily Values are based on a 2,000 calorie diet.

Amount/Serving	% Daily Value*	Amount/Serving	% Daily Value*
Total Fat 7g	11%	Total Carb. 9g	3%
Sat. Fat 2.5g	13%	Fiber 2g	8%
Trans Fat 0g		Sugars 3g	
Cholest. 25mg	8%	Protein 8g	
Sodium 300mg	13%		
Vitamin A 10%	•	Vitamin C 20%	•
		Calcium 4%	•
		Iron 10%	

Tabular, en columnas cuando paquete no es muy alto

Vertical

Nutrition Facts

Serv. Size: 1 slice (28g), Servings: 18,
Amount Per Serving: **Calories** 80, Fat Cal. 30, **Total Fat** 3.5g (5%DV), Sat. Fat 0g (0%DV), **Trans Fat** 0g, **Cholest.** 0mg (0%DV), **Sodium** 110mg (5%DV), **Total carb.** 11g (4%DV), Fiber 1g (5%DV), Sugars 3g, **Protein** 3g, Vitamin A (0%DV), Vitamin C (0%DV), Calcium (2%DV), Iron (6%DV). Percent Daily Values (DV) are based on a 2,000 calorie diet.

Eligiendo un Formato

Linear, para paquetes pequeños

- Depende del espacio del paquete
- Declaraciones - “as packaged” + “as prepared”
- Declaración de variedad de alimentos
- Descripción bilingüe – ingles y otro idioma
- Notado que el alimento es para niños



*Excepciones y Etiquetas Especiales**

- Negocio pequeño
- Volumen de alimentos bajo
- Comida que se sirve para consumo inmediato
- Listo para comer alimentos pero no para consumo inmediato
- Alimentos de no importancia nutricional
- Alimentos en volumen grande para manufactura adicional
- Frutas, vegetales y mariscos frescos
- Pescado y carne de casa mayor procesados a medida
- Paquetes pequeño
- Alimento por venta de contenedores grandes

*Si hay declaración de nutriente o de salud, entonces hay que tener información nutricional



Declaraciones con respecto a Salud y Nutrición permitido en Alimentos

Cuatro tipos de declaraciones – FDA esta obligado a tomar acción pre-mercado sobre declaración con*

- Guía dietética para alimentos y salud, mensaje no-específico
- Declaración sobre nutrición - bienestar, deficiencia o prevalencia de nutrientes, etc.
- Contenido de nutrientes* – se refiere a concentración de nutrientes
- Salud* – indica relación entre el alimento y un riesgo reducido para una condición de salud (pero no se habla de tratamiento)



Alimentos Alérgenos y la Etiqueta

- Declaración en la etiqueta de los alérgenos principales
- Excepción: cultivo agrícola fresco e ingredientes no incluidos en la lista de alérgenos principales

“Alérgenos Principales de Alimentos”

- Leche
- Huevos
- Pescado
- Mariscos
- Nueces
- Trigo
- Maní
- Soja



Dos Maneras para Declarar los Alérgenos Principales

- En el listado de ingredientes
 - Nombre común y luego el nombre de la fuente del alimento
 - Ejemplos – spelt (leche), whey (leche)
- Una declaración separada
 - Después del listado de ingredientes
 - “Contiene” y luego la fuente del alimento
 - Ejemplo – contiene trigo y leche



Alimento Aditivo y Color Aditivo

- Pre-mercado evaluación de la inocuidad del alimento y colores aditivos usados en alimentos
- Solo alimento aditivo y color aditivo pre-aprobados pueden ser usados en alimentos.
- Información sobre alimentos aditivos:
<http://www.fda.gov/Food/FoodIngredientsPackaging/FoodAdditives/default.htm>
- Información sobre alimentos aditivos que son reconocidos de tener mínimo riesgo de daño - Generally recognized as safe (GRAS) food additives:
<http://www.fda.gov/Food/FoodIngredientsPackaging/GenerallyRecognizedasSafeGRAS/default.htm>
- Información sobre color aditivo:
<http://www.fda.gov/forindustry/coloradditives/default.htm>
- Para una lista de colores aprobados y certificados:
<http://www.fda.gov/ForIndustry/ColorAdditives/ColorAdditiveInventories/ucm115641.htm>

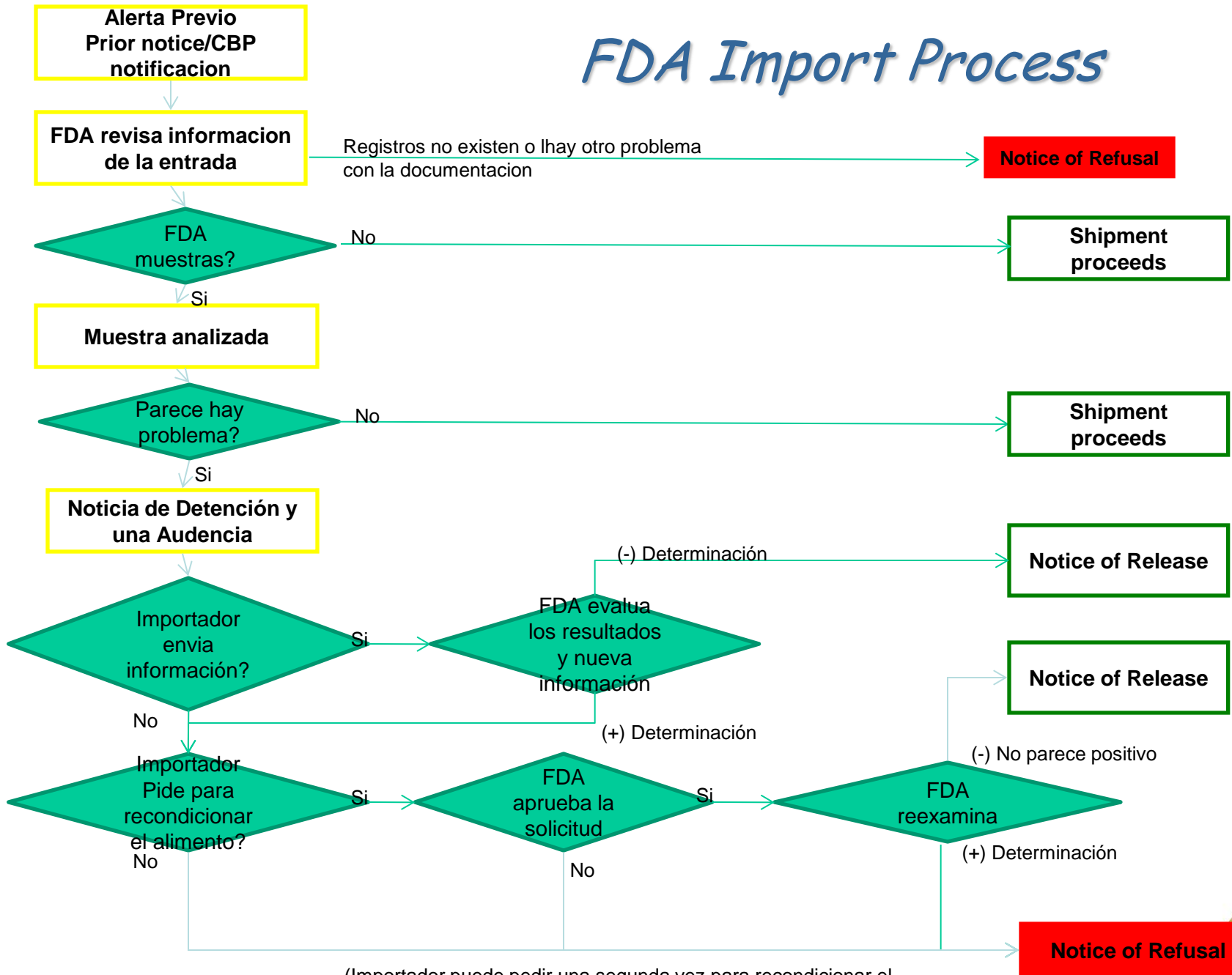


En el Proceso de enviar un Alimento a los EE.UU.

- Importador está notificado cuando toman una muestra – hay muestras en solamente ~2% de alimentos importados al llegar a la frontera
- Importador puede pedir una audiencia si hay un rechazo
- Reacondicionar el alimento a veces puede ser una opción
- Si el alimento entra al comercio de los EE.UU. y hay problemas, puede haber un retiro del mercado.
- Lotes en el futuro de esa empresa van a recibir monitoreo y posiblemente necesitaran muestras para comprobar que no hay problemas.



FDA Import Process

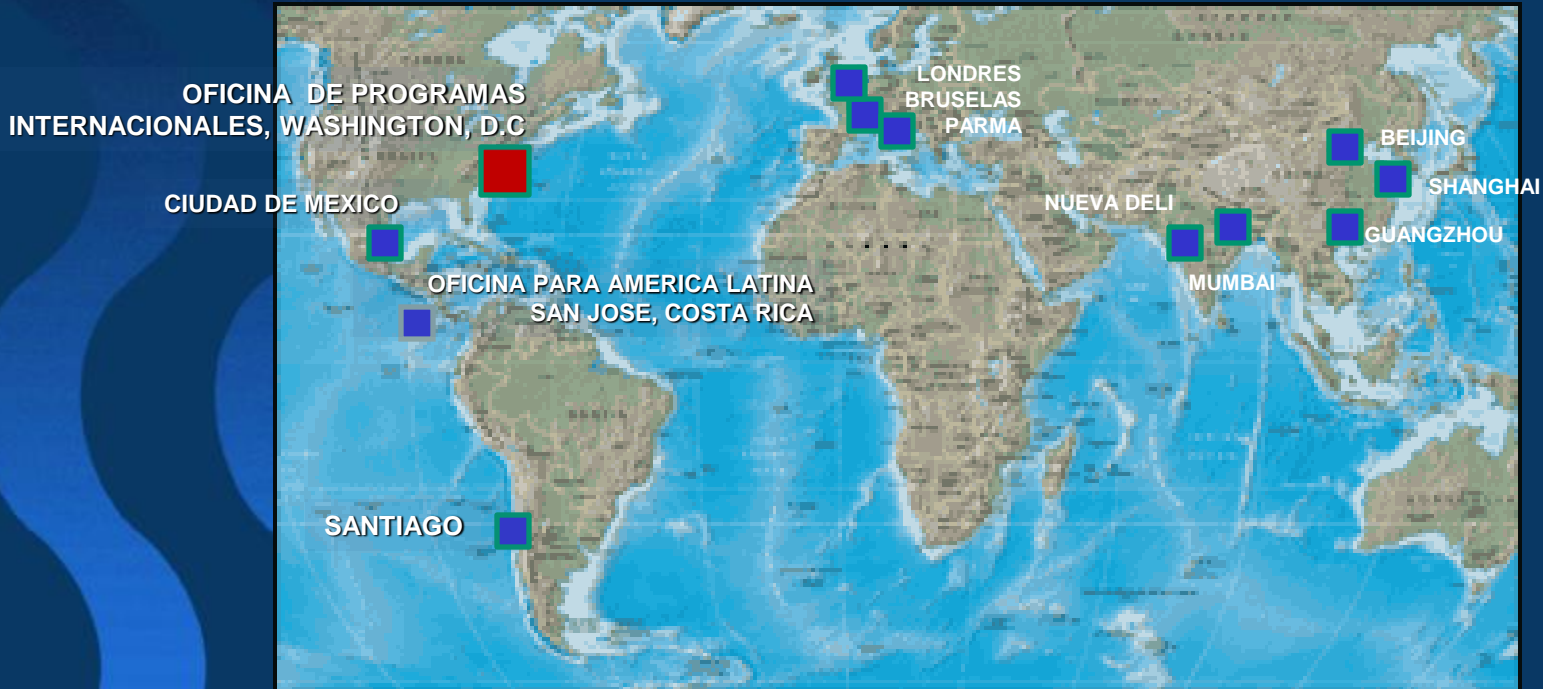


(Importador puede pedir una segunda vez para recondicionar el alimento, a veces le dejan)

www.fda.gov



Oficinas Internacionales de la FDA



CHINA

Beijing
Shanghai
Guangzhou

INDIA

Nueva Deli
Mumbai

EUROPA

Bruselas, Bélgica
Parma, Italia
Londres, Inglaterra

AMERICA LATINA

San José, Costa Rica
Ciudad de México, México
SANTIAGO, CHILE



Oficinas Internacionales de FDA

**Para ayuda o información , pueden contactar
la Oficina de FDA en Santiago, Chile**

Tel : 56.2.330.3000

US-FDA-LAO@fda.hhs.gov

- Ms. Patricia Alfaro
- Mr. Gonzalo Ibañez
- Dr. Ana Maria Osorio



Informational Sources - Videos

FDA CFSAN Videos – subtitulados en español...

www.fda.gov/Food/InternationalActivities/ucm151737.htm

- FDA's Role in the U.S. Food Safety System (sistema de inocuidad alimentaria y las actividades de FDA)
- FDA Import Food Safety Inspection System (sistema de alimentos e importación en FDA)
- Produce Safety: A Global Concern (inocuidad de cultivo y el efecto mundial)
- Requirements for Labeling on Food & Dietary Supplements, Nutrition Labeling, & Allergen Labeling (información sobre etiquetas)
- Application of Risk Analysis to Food Safety (análisis de riesgo en el área de inocuidad alimentaria)
- Food Defense, CARVER+Shock (defensa de la producción agrícola)



Información: FDA y Programas que presentamos hoy

- **FDA Import Program – Programa de Importaciones en FDA**

www.fda.gov/ForIndustry/ImportProgram/default.htm

- **Importing food into the U.S. – Cómo importar alimentos a los EE.UU.**

www.fda.gov/Food/InternationalActivities/Imports/default.htm

- **Registration of Food Facilities – Registro de Instalaciones de Producción**

www.fda.gov/Food/GuidanceComplianceRegulatoryInformation/RegistrationofFoodFacilities/default.htm

- **Electronic Facility Registration – www.access.fda.gov Registro electrónico**

- **Prior Notice of Imported Food - Alerta Previa para alimentos**

www.fda.gov/Food/GuidanceComplianceRegulatoryInformation/PriorNoticeofImportedFoods/default.htm



Información: continuado

- **Food Facility Registration and Prior Notice Factsheets in Spanish**
– Registro de Instalación y Alerta Previa en español

www.fda.gov/Food/GuidanceComplianceRegulatoryInformation/GuidanceDocuments/FoodDefenseandEmergencyResponse/ucm113822.htm

- **LACF Facility Registration and Process Approval** – LACF registro

www.fda.gov/Food/FoodSafety/Product-SpecificInformation/AcidifiedLow-AcidCannedFoods/EstablishmentRegistrationThermalProcessFiling/Instructions/ucm125810.htm

- **Labeling Guide** – Guía para la Etiqueta

www.fda.gov/Food/GuidanceComplianceRegulatoryInformation/GuidanceDocuments/FoodLabelingNutrition/FoodLabelingGuide/default.htm

