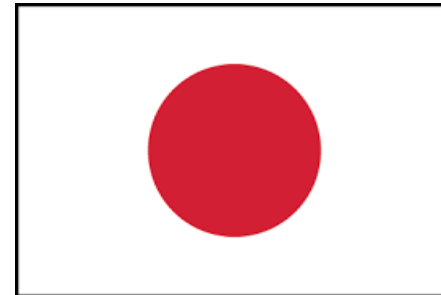


REQUISITOS PARA EXPORTAR ALIMENTOS A COREA DEL SUR Y JAPON



Jorge Ponce Rodríguez

jponce@mantman.com

Seminario Miércoles del Exportador - PromPerú

27 de Julio 2016

Lima, Perú

¿QUIÉNES SOMOS?

CREXUS SAC

Consultores y Servicios



International
Organization for
Standardization

CREXUS CONSULTORES Y SERVICIOS SAC

CREXUS S.A.C. es una empresa Consultora con disciplinas integradas, y ofrece servicios de:

- Asesoramiento en Comercio Internacional, y elaboración de planes de exportación.
- Asesoramiento y Capacitación en la Implementación de las Normas ISO 9001, 14001, 22000 y JAS
- Implementación de la Certificación OHSAS 18001 Seguridad y Salud Ocupacional



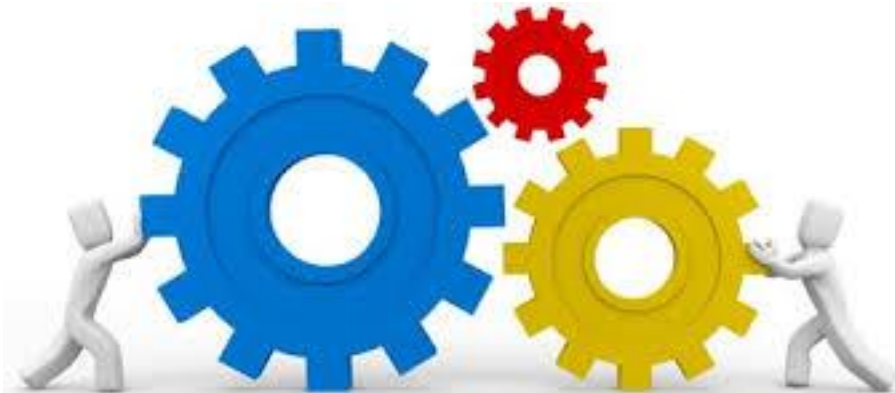
CREXUS CONSULTORES Y SERVICIOS SAC

- Elaboración de Instrumentos de Gestión Ambiental, Agua Aire Suelos, y monitoreos ambientales.
- Ingeniería de detalle a nivel de ejecución



CREXUS CONSULTORES Y SERVICIOS SAC

- Ingeniería de mantenimiento y Gestión de Activos.
- Asesoramiento en Mejoras de Proceso con metodología Six Sigma.



Telf: 993-578-102 / (1)220-0001

Mail: jponce@mantman.com / jorgeponcer@outlook.com

MARCO GEOGRÁFICO



MARCO GEOGRÁFICO



KOREA DEL SUR

UBICACIÓN: Nor Este de Asia en la mitad sur de la península de Corea.

POBLACIÓN: 50 millones de personas.

PROPORCIÓN URBANA: 83%

CIUDADES IMPORTANTES:

Busan (3.7 millones)

Incheon (2.6 millones)

Daegu (2..5 millones)

Gwangju (1.4 millones)



JAPON

UBICACIÓN: Este de Asia en el Océano Pacífico

POBLACION: 127.5 millones de personas.

DENSIDAD: 336 hpmc

CIUDADES IMPORTANTES:

Tokio (13 millones)

Yokohama (3.6 millones)

Osaka (2.67 millones)

Nagoya (2.2 millones)

MARCO SOCIO ECONOMICO



KOREA DEL SUR

PBI Per Capita: \$ 27,970
Ranking de Competitividad: 26º
Salario Medio: \$ 37,229
IVA General: 10%
Importaciones: \$436,499 M
Esperanza de vida: 82.16
Moneda: Won Sur Coreano
Cambio: 1 EUR=1.262,2500 KRW
Pertenece a: ACD, G20, FMI, OCDE, ONU
Idioma: Coreano e Inglés

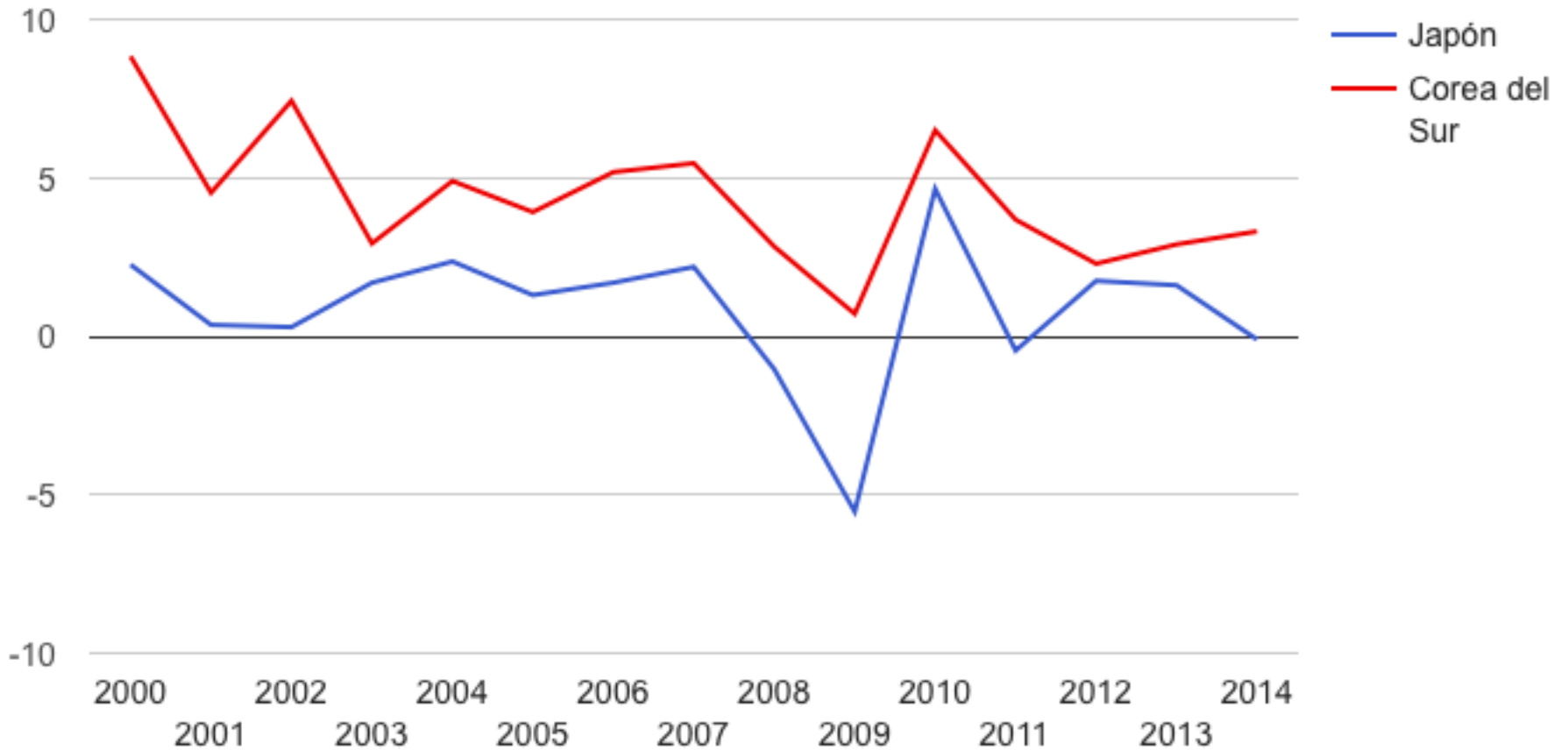


JAPON

PBI Per Capita: \$ 32,486
Ranking de Competitividad: 5º
Salario Medio: \$ 41,352
IVA General: 8%
Importaciones: \$648,494 M
Esperanza de vida: 83.59
Moneda: Yen Japonés
Cambio: 1 EUR=117,8800 JPY
Pertenece a: ACD, G20, G8 FMI, OCDE, ONU
Idioma: Japonés e Inglés

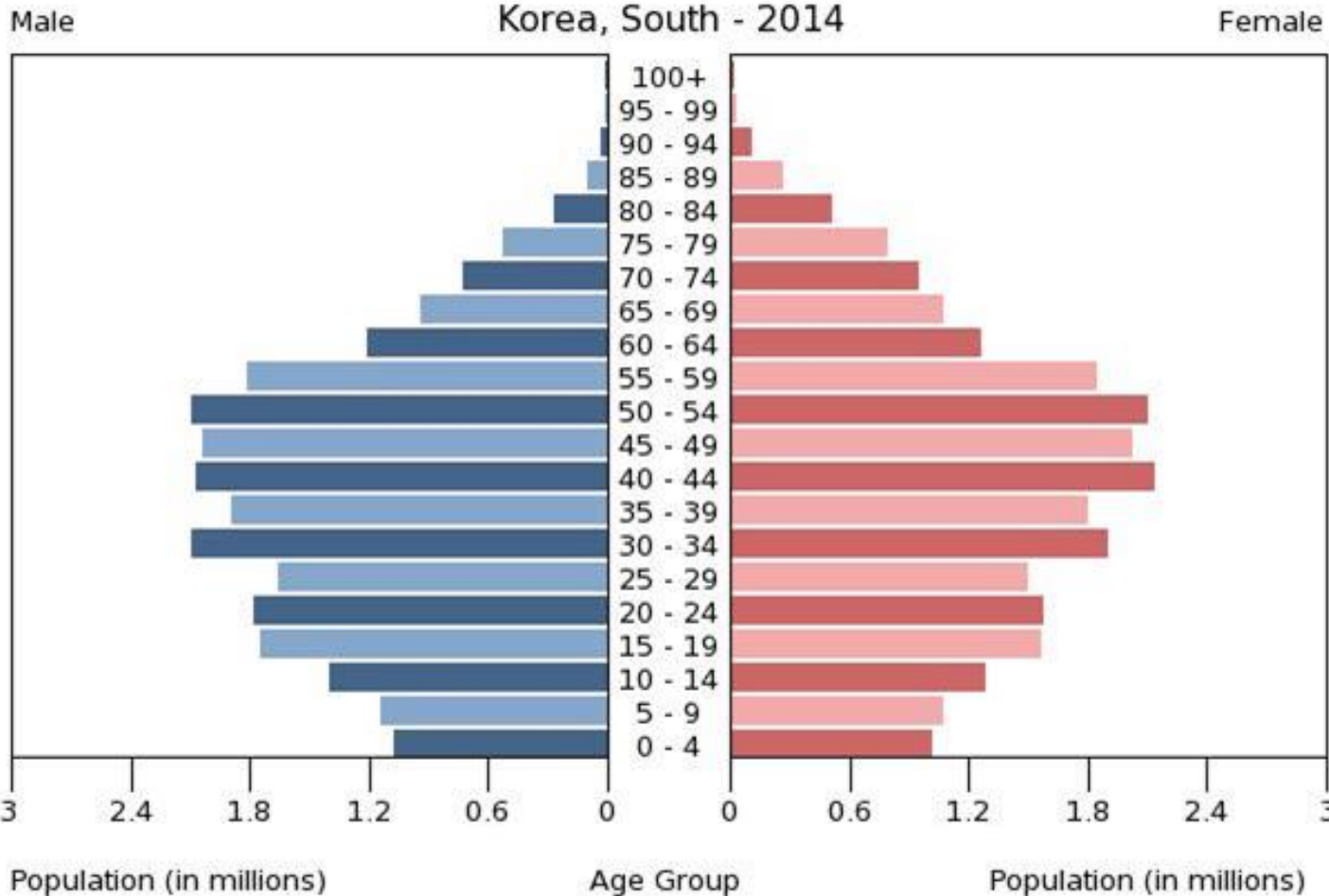
MARCO SOCIO - ECONOMICO

Crecimiento del PIB



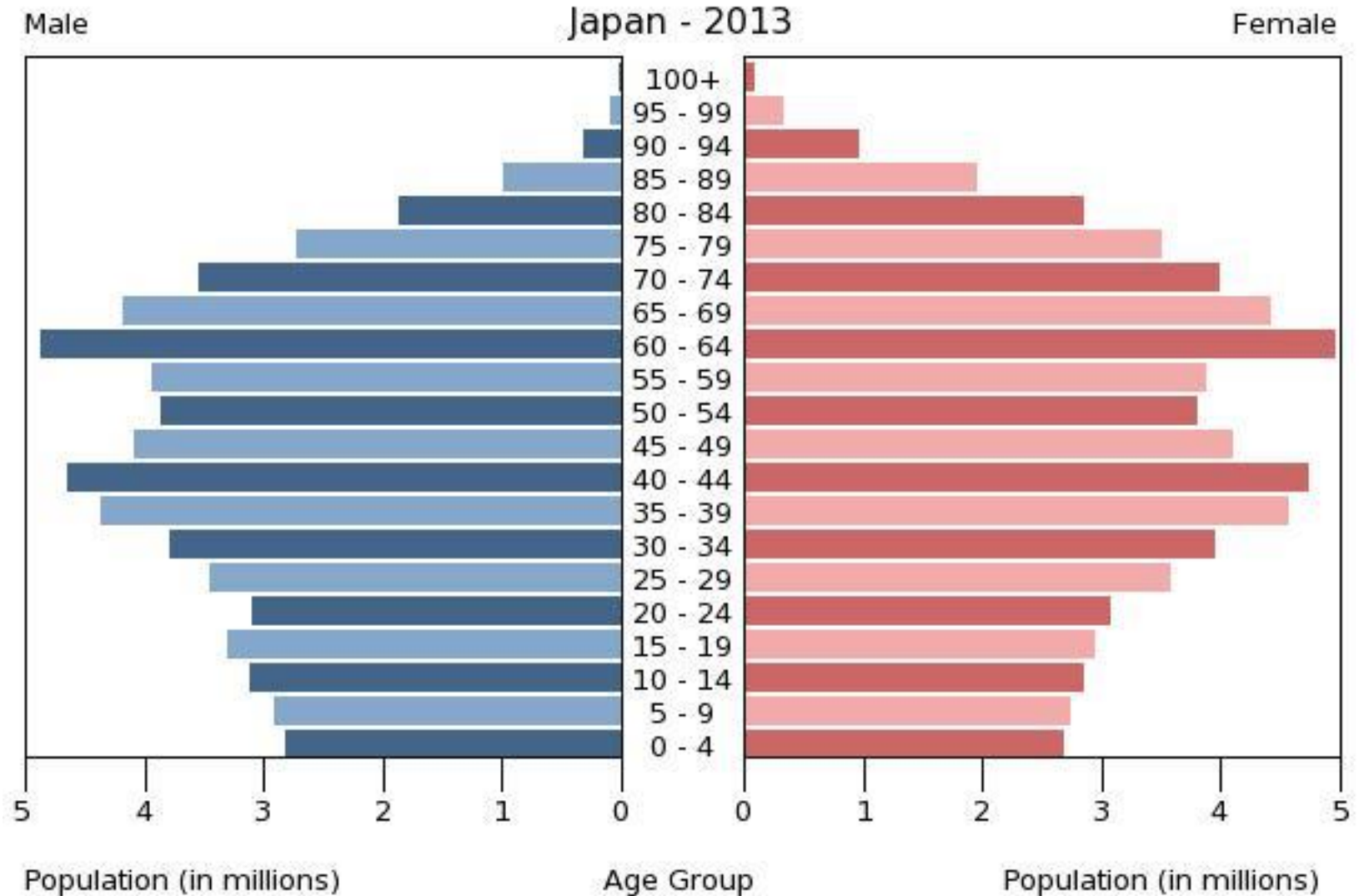
Marco Socio Económico

Pirámide Poblacional Corea del Sur



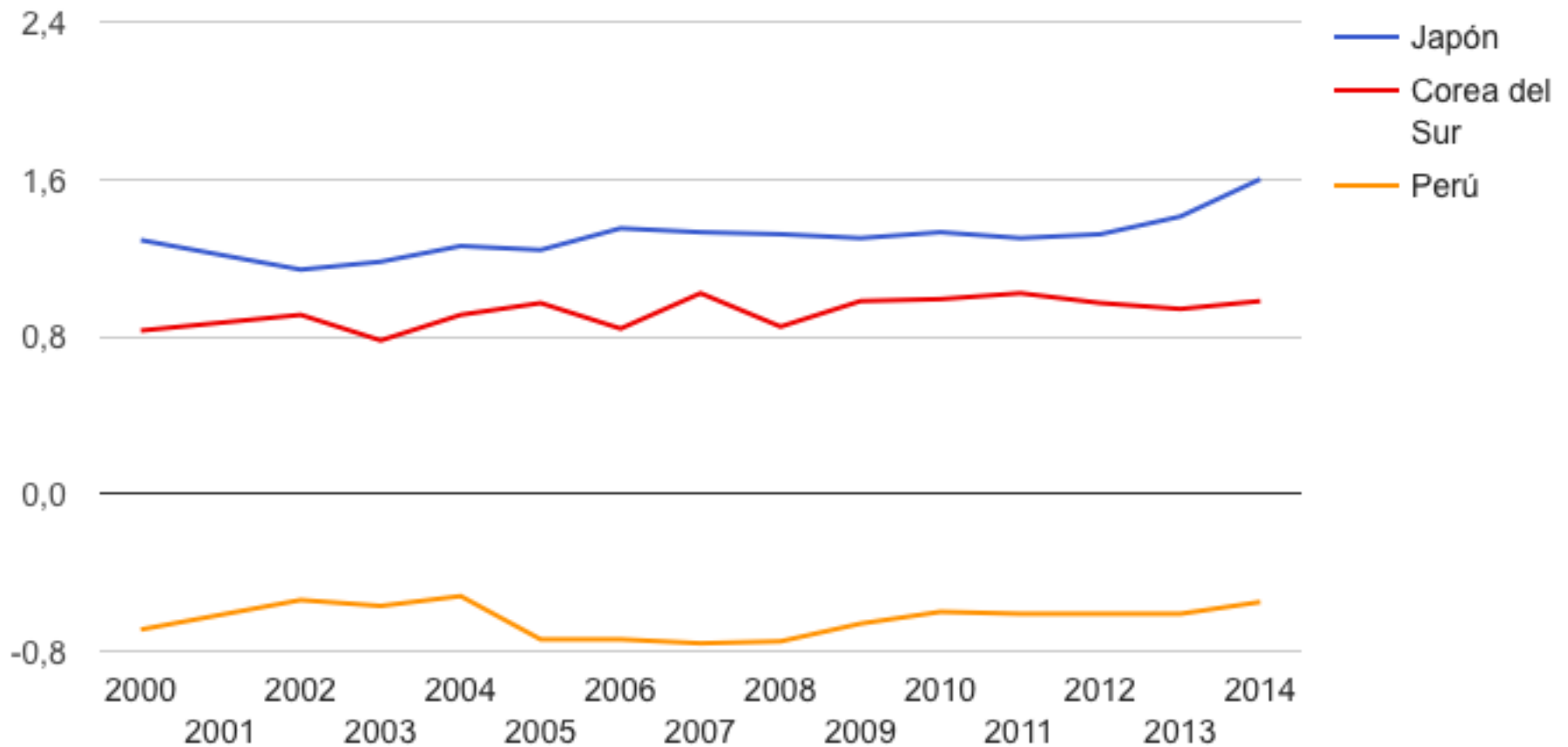
Marco Socio Económico

Pirámide Poblacional Japón



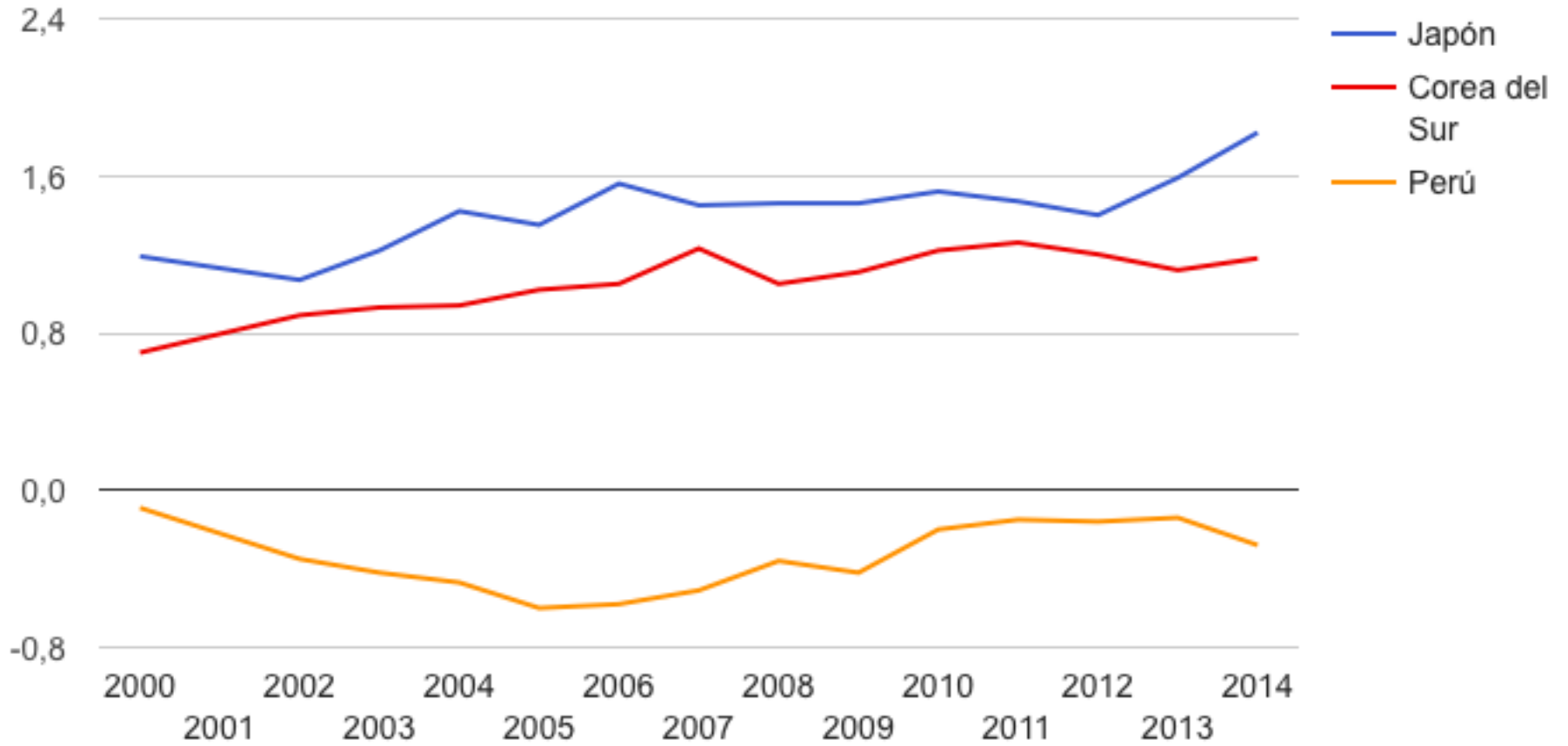
Marco Político

Índice de Estado de Derecho (-2,5 débil; 2,5 fuerte)



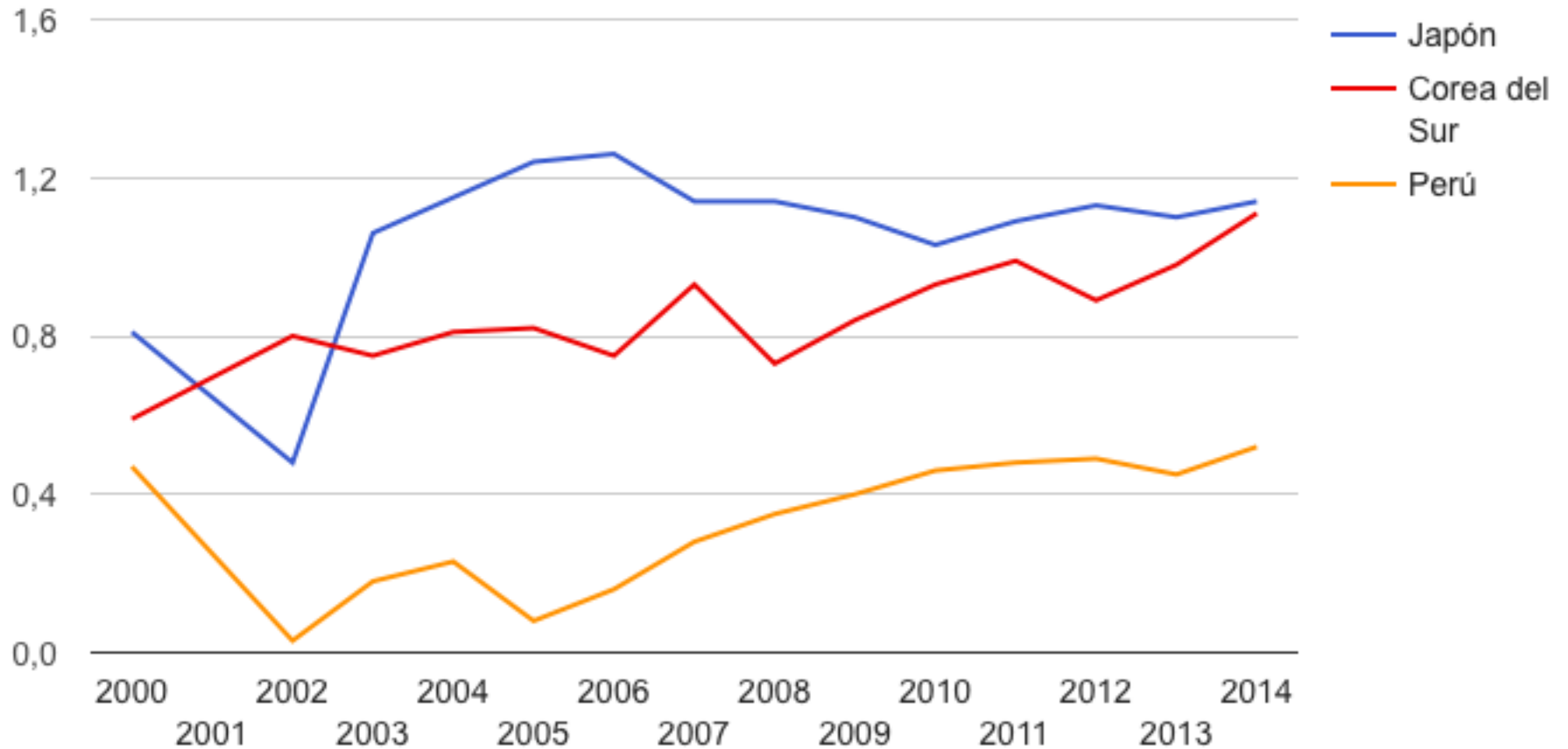
Marco Político

Índice de Efectividad Gubernamental (-2,5 débil; 2,5 fuerte)



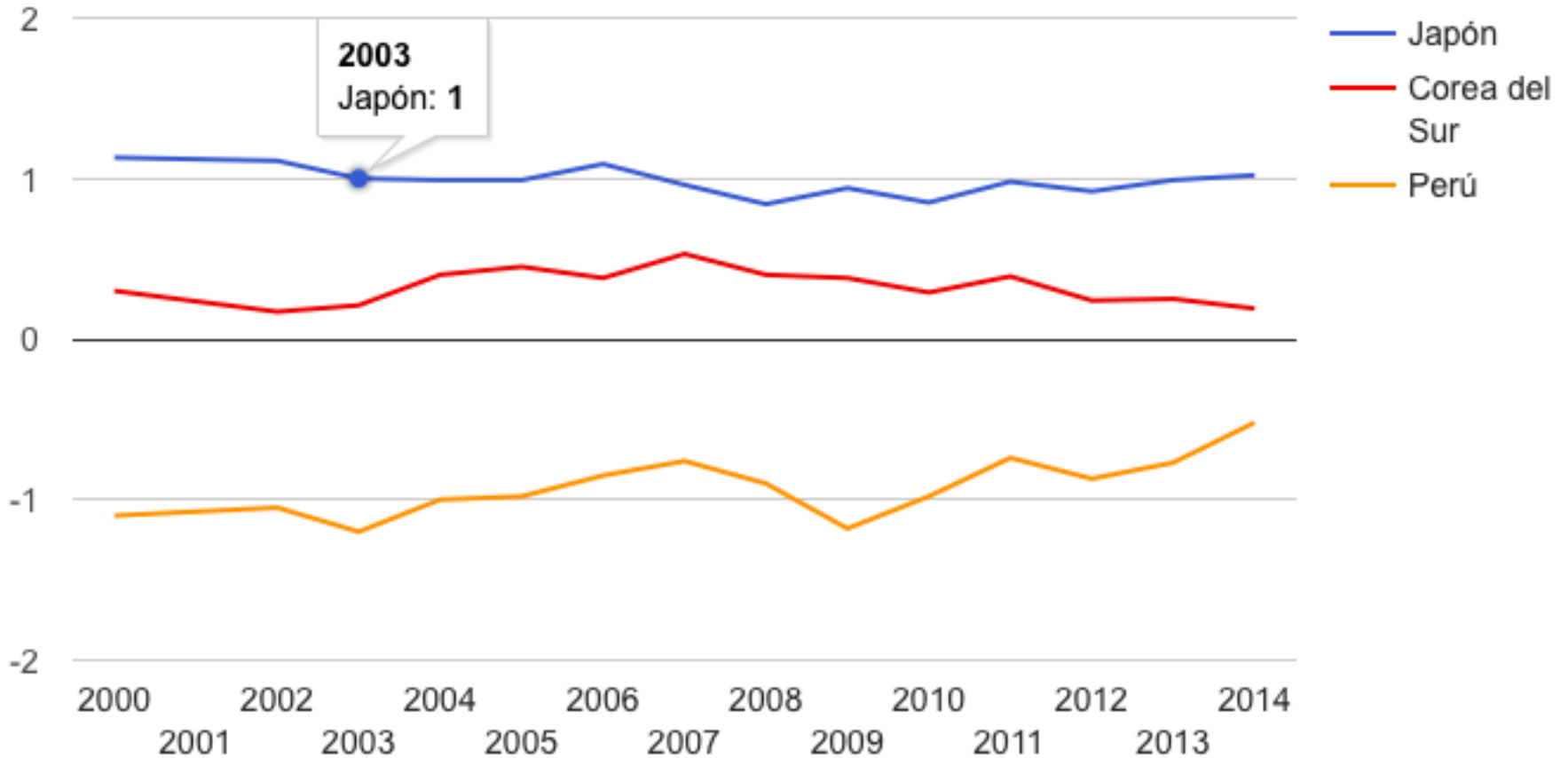
Marco Político

Índice de calidad Regulatoria (-2,5 débil; 2,5 fuerte)



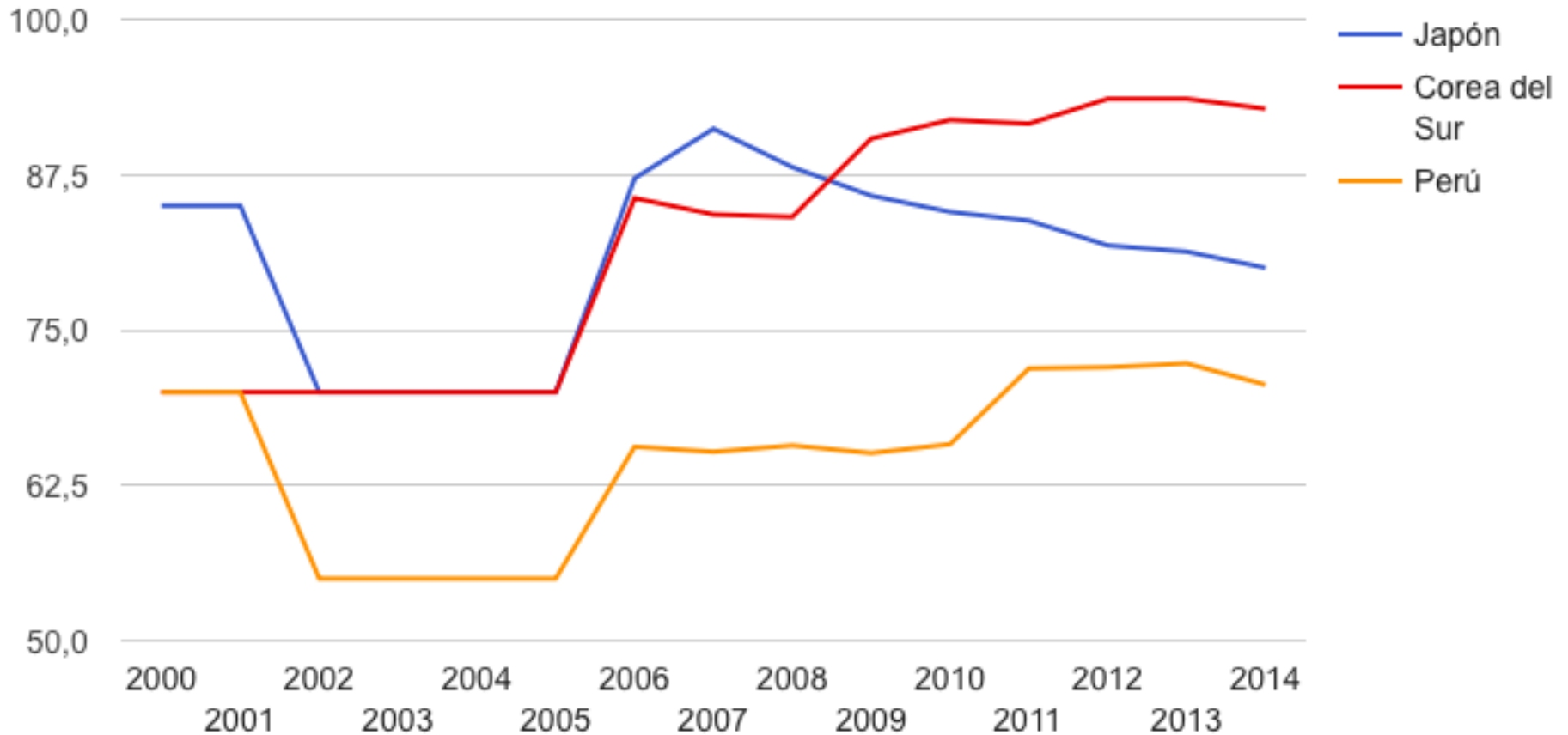
Marco Político

Índice de estabilidad política (-2,5 débil; 2,5 fuerte)



Marco Político

Índice de libertad de negocios (0-100)

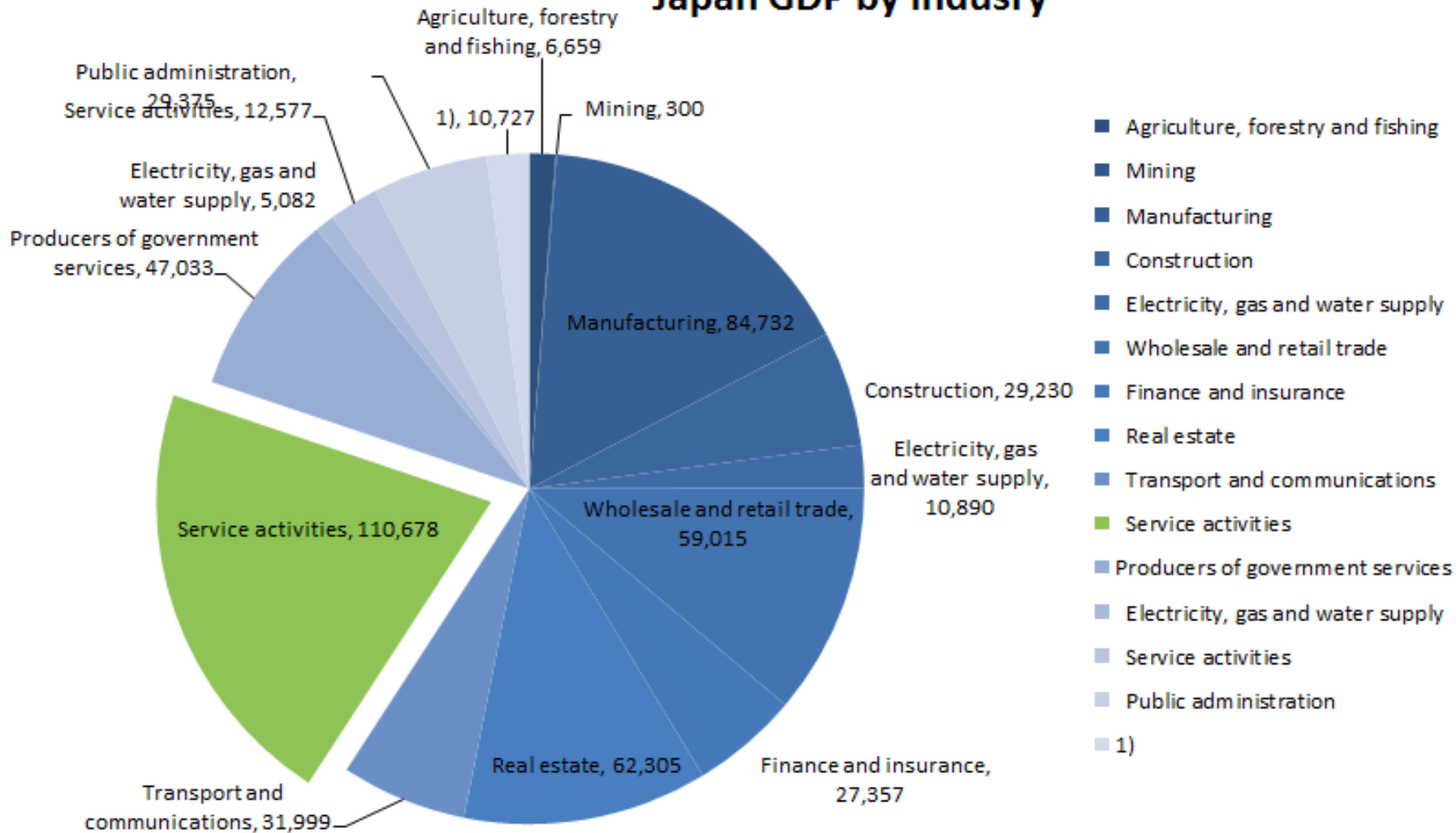


Estructura de la oferta



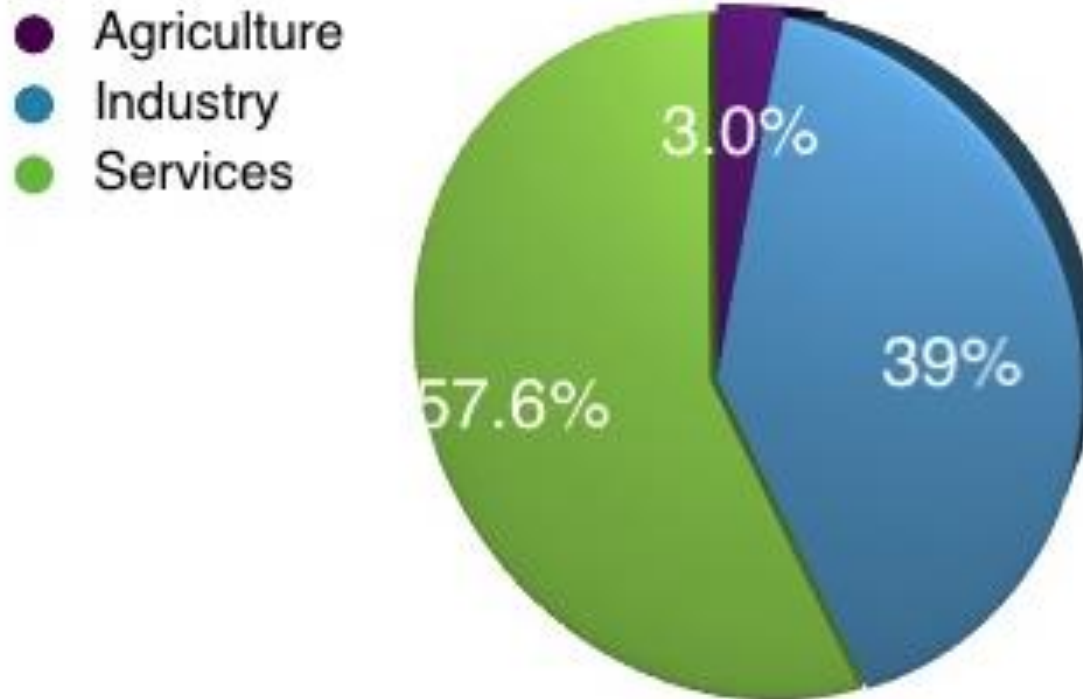
DISTRIBUCION DEL PBI JAPON 2012

Japan GDP by Industry



DISTRIBUCION DEL PBI COREA DEL SUR 2008

GDP - composition by sector: Yr. 2008



Source: CIA World Factbook
Graph: www.Business-in-asia.com

Comunicaciones

KOREA DEL SUR

- Tiene por objetivo ser Hub de transporte para el Noreste de Asia.
- Buena infraestructura portuaria.
- Puertos principales:
 - Busan
 - Icheon
- Principales Aeropuertos:
 - Busan
 - Jeju



JAPÓN

- Ubicado en el puesto 10 de países con mejor infraestructura, tanto en carreteras, aeropuertos y puertos marítimos.
- Puertos principales:
 - Tokio
 - Yokohama
- Principales Aeropuertos
 - Narita (Tokio)
 - Kansai (Osaka, Kobe y Kioto)

Perfil Agrícola

KOREA DEL SUR

- Lugar poco favorable para el desarrollo de una agricultura moderna y competitiva.
- Continuo descenso del área cultivable debido a la demanda de tierra para usos industriales y urbanos.

JAPÓN

- Descenso constante de la población agrícola, solo contribuye con un 1.7% del PBI.
- Mas del 40% se dedica a la producción de arroz.
- Otras cosechas importantes:
 - Cereales
 - Mandarinas, melones y manzanas.

Perfil Industrial

KOREA DEL SUR

- Textil: Ha descendido en los últimos años pero sigue siendo importante.
- Calzado: Gran productor y exportador de calzado.
- Construcción Naval: Primer productor mundial, concentra a 7 de las 10 empresas más importantes en el sector (Hyundai, Daewoo, Samsung).

JAPÓN

- Automóviles: Es un importante productor de automóviles y ha liderado el sector por muchos años, sobre todo por sus estándares de calidad.
- Maquinaria: Tiene buena aceptación de sus productos en el mercado extranjero, gracias al nivel de acabado.

Perfil Industrial

KOREA DEL SUR

- Siderurgia: No tiene materia prima, pero es un importante productor de acero.
- Automoviles: Nace en la década del 70, pero ahora son líderes en exportación de vehículos.

JAPÓN

- Padres de la calidad en el mundo.

Estructura de la Demanda



Indicadores Claves

KOREA DEL SUR

Crecimiento: 0.5%

Tasa de Desempleo: 3.6%

Inflación: 0.8%

Tasa de Interés: 1.25%

Balanza Comercial: 11,600 USDM

PBI Per Capita: 25,023 USD

JAPON

Crecimiento: 0.5%

Tasa de Desempleo: 3.2%

Inflación: -0.4%

Tasa de Interés: -0.1%

Balanza Comercial: -40.72 JYB

PBI Per Capita: 44,657 USD



Sector Exterior



Sector Exterior

KOREA DEL SUR

Importaciones: 33,700 USDM

Indicador Importación: 77.97

Indicador de exportación: 80.64

JAPON

Importaciones: 543,992 USDM

Indicador Importación: 91.1

Indicador de exportación: 98.6

Principales Proveedores de Corea del Sur

1 2 3 4 5 6 7 8 9					
Exportadores	Valor Importada en 2011	Valor Importada en 2012	Valor Importada en 2013	Valor Importada en 2014	Valor Importada en 2015 ▼
Mundo	524.405.224	519.575.597	515.572.970	525.556.978	436.547.721
China	86.430.974	80.782.203	83.051.450	90.071.153	90.236.930
Japón	68.319.877	64.362.822	60.029.173	53.775.887	45.854.370
Estados Unidos de América	44.814.718	43.652.459	41.762.164	45.531.184	44.215.394
Alemania	16.962.474	17.645.261	19.335.288	21.285.205	20.952.176
Arabia Saudita	36.972.612	39.707.051	37.665.214	36.724.136	19.572.876
Taipei Chino	14.693.589	14.011.958	14.632.594	15.690.452	16.653.729
Qatar	20.749.364	25.504.675	25.873.843	25.727.899	16.475.900
Australia	26.316.083	22.987.588	20.783.891	20.441.131	16.451.177
Rusia, Federación de	10.852.171	11.353.882	11.495.034	15.673.983	11.312.618
Viet Nam	5.084.246	5.719.246	7.175.193	7.988.701	9.802.740
Kuwait	16.959.617	18.297.149	18.725.097	16.906.981	8.963.904
Indonesia	17.216.374	15.676.272	13.189.998	12.271.095	8.852.560
Malasia	10.467.817	9.796.411	11.095.821	11.100.597	8.615.104
Emiratos Árabes Unidos	14.759.366	15.115.287	18.122.897	16.196.064	8.613.919
Singapur	8.966.595	9.676.321	10.369.396	11.306.681	7.943.531
Iraq	9.137.821	10.227.106	9.260.666	6.686.428	6.264.575
Francia	6.319.790	4.927.663	6.016.572	6.824.708	6.162.170
Reino Unido	3.816.534	6.364.279	6.193.426	7.441.595	6.129.520
Italia	4.374.022	4.828.363	5.383.739	6.261.237	5.823.087
Tailandia	5.413.360	5.353.242	5.231.003	5.344.895	4.853.915
Chile	4.857.963	4.676.463	4.657.503	4.811.807	4.412.084
Países Bajos	4.425.442	3.994.008	4.213.703	4.580.225	4.343.167
India	7.893.573	6.920.826	6.180.152	5.274.760	4.239.768
Brasil	6.342.934	6.085.364	5.573.117	4.906.053	4.059.499

Principales Productos Importados por Corea del Sur

SA4	Código	Descripción del producto	Valor importada en 2011	Valor importada en 2012	Valor importada en 2013	Valor importada en 2014	Valor importada en 2015 ▼
	TOTAL	Todos los productos	524.405.224	519.575.597	515.572.970	525.556.978	436.547.721
+	27	Combustibles minerales,aceites minerales y prod.de su destilacion	173.675.006	186.191.050	180.432.793	175.719.552	103.420.759
+	85	Maquinas, aparatos y material electrico,sus partes;aparatos de grabaci	69.748.228	66.864.997	72.273.717	75.055.783	77.755.746
+	84	Maquinas, reactores nucleares, calderas, aparatos y artefactos mecanicos.	49.328.556	46.424.171	47.449.514	48.795.680	46.447.517
+	90	Instrumentos,aparatos de optica,fotografia,cinematografia,medida,contr	17.048.797	18.608.272	17.235.283	17.835.565	18.120.666
+	72	Fundicion, hierro y acero	28.438.215	23.822.003	20.369.660	21.957.438	15.410.249
+	87	Vehiculos automoviles,tractores,ciclos,demas vehic.terrestres,sus part	9.149.995	9.347.245	10.484.487	13.314.103	15.015.262
+	26	Minerales, escorias y cenizas	21.387.620	18.915.134	16.618.082	16.775.923	12.065.588
+	29	Productos quimicos organicos	14.864.398	14.353.633	14.381.568	14.320.417	12.032.849
+	39	Materias plasticas y manufacturas de estas materias	10.850.071	10.885.917	10.615.390	10.715.504	9.953.325
+	73	Manufacturas de fundicion, de hierro o de acero	7.374.172	7.802.535	8.514.948	8.904.770	7.998.906
+	38	Miscellaneous chemical products.	7.635.504	7.234.910	7.116.457	6.839.694	6.491.894
+	76	Aluminio y manufacturas de aluminio	6.059.292	5.551.710	5.725.422	6.229.697	5.997.146
+	28	Prod.quimicos inorgan.;compuestos inorgan./organ.de los metales	6.402.476	6.007.634	5.918.872	5.866.765	5.780.862
+	74	Cobre y manufacturas de cobre	7.412.689	6.627.485	6.245.237	6.425.456	5.493.841
+	62	Prendas y complementos de vestir, excepto los de punto	3.944.973	4.006.493	4.898.167	5.572.166	5.370.849
+	30	Productos farmaceuticos	3.890.292	4.153.411	4.244.280	4.841.305	4.761.192
+	88	Navegacion aerea o espacial	3.783.797	2.982.840	2.908.202	2.990.626	3.724.773
+	03	Pescados y crustaceos, moluscos y otros invertebrados acuaticos	3.413.904	3.218.487	3.136.336	3.635.880	3.719.581
+	10	Cereales	4.625.865	4.603.824	4.832.224	4.204.148	3.707.032
+	02	Carne y despojos comestibles	3.454.807	2.870.686	2.690.536	3.373.276	3.673.067
+	71	Perlas finas o cultivadas, piedras preciosas, semipreciosas y similare	4.613.547	3.891.704	3.680.261	3.737.664	3.553.373
+	44	Madera, carbon vegetal y manufacturas de madera	2.574.747	2.551.980	2.870.813	3.365.182	3.111.956
+	94	Muebles,mobiliario medicoquirurgico;articulos de cama y similares	1.937.589	1.933.228	2.210.547	2.580.575	2.852.616
+	61	Prendas y complementos de vestir, de punto	1.777.039	1.897.173	2.237.117	2.460.508	2.684.577

Principales Productos Importados por Corea del Sur desde el Perú

SA4	Código del producto	Descripción del producto	Corea, República de Importa desde Perú		
			Valor en 2013	Valor en 2014	Valor en 2015*
	TOTAL	Todos los productos	1.983.016	1.434.470	1.146.280
▣	26	Minerales, escorias y cenizas	1.105.320	989.203	767.923
▣	27	Combustibles minerales,aceites minerales y prod.de su destilacion	666.287	155.124	96.005
▣	16	Preparaciones de carne,de pescado o de crustaceos,de moluscos..	41.815	64.156	63.269
▣	08	Frutos comestibles; cortezas de agríos o de melones	15.980	26.400	46.965
▣	09	Cafe, te, yerba mate y especias	37.065	43.736	36.156
▣	03	Pescados y crustaceos, moluscos y otros invertebrados acuaticos	22.750	32.722	35.513
▣	74	Cobre y manufacturas de cobre	36.861	51.104	27.240
▣	89	Navegacion maritima o fluvial	0	0	14.500
▣	79	Cinc y manufacturas de cinc	15.475	20.530	11.607
▣	51	Lana y pelo fino u ordinario; hilados y tejidos de crin	4.252	7.159	11.042
▣	23	Residuos,desperdicios de las industrias alimentarias;ali.para animales	2.990	11.877	8.222
▣	61	Prendas y complementos de vestir, de punto	6.870	5.128	5.888
▣	22	Bebidas, liquidos alcoholicos y vinagre	40	34	3.496
▣	32	Extractos curtientes/tintoreos;taninos,sus derivados;pinturas	1.026	1.540	1.978
▣	76	Aluminio y manufacturas de aluminio	1.309	4.227	1.896
▣	07	Legumbres y hortalizas,plantas,raices y tuberculos alimenticios	1.419	1.835	1.659
▣	15	Grasas y aceites animales o vegetales;grasas alimenticias;ceras	4.455	5.285	1.639
▣	12	Semillas y frutos oleaginosos; semillas y frutos diversos..	2.556	2.263	1.519
▣	81	Los demas metales comunes;cermets; manufacturas de estas materias	1.465	1.741	1.503
▣	44	Madera, carbon vegetal y manufacturas de madera	972	923	1.439
▣	83	Manufacturas diversas de metales comunes	0	0	625
▣	28	Prod.quimicos inorgan.;compuestos inorgan./organ.de los metales	372	525	593
▣	88	Navegacion aerea o espacial	0	0	585

Principales Proveedores de Japón

1 2 3 4 5 6 7 8 9					
Exportadores	Valor importada en 2011	Valor importada en 2012	Valor importada en 2013	Valor importada en 2014	Valor importada en 2015▼
Mundo	855.380.474	885.843.335	833.166.061	812.184.752	626.082.778
China	183.882.190	188.434.779	180.977.514	181.294.159	160.505.969
Estados Unidos de América	76.266.742	78.212.764	71.958.767	73.045.283	68.295.873
Australia	56.688.393	56.375.193	51.026.036	48.117.722	34.843.063
Corea, República de	39.811.377	40.593.373	35.822.436	33.385.307	26.807.908
Emiratos Árabes Unidos	42.863.623	43.991.705	42.527.755	41.595.447	23.514.723
Taipei Chino	23.256.719	24.051.698	23.744.112	24.273.970	23.271.853
Malasia	30.463.003	32.825.740	29.745.062	29.181.376	21.557.835
Tailandia	24.528.974	23.613.090	22.038.600	21.739.725	20.421.432
Alemania	23.310.708	24.705.414	23.830.401	24.121.796	20.276.798
Indonesia	34.108.572	32.274.224	28.882.003	25.672.884	19.813.948
Qatar	30.082.973	35.890.933	36.945.298	33.443.529	16.315.721
Rusia, Federación de	19.012.311	20.799.799	23.653.100	24.755.660	15.749.954
Viet Nam	11.552.109	15.078.700	14.233.008	15.416.849	15.125.257
Francia	11.853.276	12.830.577	11.669.664	11.469.357	9.479.518
Canadá	12.955.022	12.658.984	11.965.834	11.250.091	9.214.119
Filipinas	8.942.546	9.324.362	9.245.551	10.175.593	8.905.605
Singapur	8.677.248	8.768.136	7.455.741	7.883.744	7.912.145
Italia	8.683.257	9.590.730	9.544.094	8.607.391	7.529.374
Brasil	12.672.696	12.016.639	11.135.992	9.685.506	7.466.306
Suiza	7.846.583	8.212.207	7.296.381	7.216.048	7.395.029
Irlanda	4.184.404	4.424.179	3.642.151	3.238.691	7.240.781
Reino Unido	7.266.676	7.298.119	6.570.021	6.384.288	6.508.710
Kuwait	13.113.864	15.266.740	13.450.332	12.335.912	6.411.923
Chile	9.822.359	9.352.651	8.020.325	8.141.465	6.179.115

Principales Productos Importados por Japón

SA4	Código	Descripción del producto	Valor importada en 2011	Valor importada en 2012	Valor importada en 2013	Valor importada en 2014	Valor importada en 2015*
	TOTAL	Todos los productos	855.380.474	885.843.335	833.166.061	812.184.752	626.082.778
	27	Combustibles minerales,aceites minerales y prod.de su destilacion	274.651.704	302.406.260	281.585.332	262.106.100	128.461.218
	85	Maquinas, aparatos y material eléctrico,sus partes;aparatos de grabaci	92.475.646	96.842.953	96.790.538	99.346.235	90.198.908
	84	Maquinas, reactores nucleares, calderas, aparatos y artefactos mecanicos.	63.804.128	64.134.473	62.315.608	65.041.607	59.516.089
	90	Instrumentos,aparatos de optica,fotografia,cinematografia,medida,contr	24.957.021	26.579.028	24.542.882	24.824.258	23.257.444
	30	Productos farmaceuticos	19.973.677	23.028.715	20.864.258	19.899.057	23.160.564
	26	Minerales, escorias y cenizas	38.873.411	35.636.966	32.122.611	30.114.001	20.950.421
	87	Vehiculos automoviles,tractores,ciclos,demas vehic.terrestres,sus part	17.803.523	21.195.549	21.158.822	21.566.267	19.102.503
	29	Productos quimicos organicos	19.190.556	18.337.618	16.164.353	15.210.857	14.198.625
	39	Materias plasticas y manufacturas de estas materias	15.314.969	15.704.796	15.086.321	15.472.557	13.775.654
	62	Prendas y complementos de vestir, excepto los de punto	15.887.353	16.404.012	16.099.773	14.788.452	13.525.078
	61	Prendas y complementos de vestir, de punto	15.223.586	15.633.443	15.683.593	14.576.466	13.315.124
	99	Materias no a otra parte especificadas	12.320.946	12.214.444	10.484.568	10.460.788	10.687.565
	03	Pescados y crustaceos, moluscos y otros invertebrados acuaticos	13.559.427	13.940.675	11.782.899	11.450.350	10.251.769
	44	Madera, carbon vegetal y manufacturas de madera	12.554.538	11.951.919	12.467.368	11.684.072	10.043.110
	71	Perlas finas o cultivadas, piedras preciosas, semipreciosas y similare	13.958.349	11.658.274	11.804.746	10.257.189	9.296.428
	02	Carne y despojos comestibles	10.320.111	9.892.897	8.762.419	9.605.656	8.596.439
	76	Aluminio y manufacturas de aluminio	9.220.225	8.310.035	7.679.640	8.844.401	7.964.255
	94	Muebles,mobiliario medicoquirurgico;articulos de cama y similares	7.356.987	8.305.985	8.171.938	8.234.988	7.499.334
	73	Manufacturas de fundicion, de hierro o de acero	6.901.808	7.076.130	6.675.056	7.103.642	6.555.706
	72	Fundicion, hierro y acero	11.372.349	9.221.671	7.384.114	8.524.468	6.191.721
	88	Navegacion aerea o espacial	3.683.334	7.273.491	7.055.787	6.907.219	6.177.475
	28	Prod.quimicos inorgan.;compuestos inorgan./organ.de los metales	11.387.865	7.756.049	6.158.727	6.740.922	5.958.383
	10	Cereales	9.650.798	8.724.376	8.567.456	6.931.611	5.948.893
	16	Preparaciones de carne,de pescado o de crustaceos,de moluscos..	6.524.830	7.046.260	6.399.387	6.052.871	5.640.298

Principales Productos Importados por Japón desde el Perú

SA4	Código del producto	Descripción del producto	Japón Importa desde Perú		
			Valor en 2013	Valor en 2014	Valor en 2015*
	TOTAL	Todos los productos	2.645.018	1.758.174	1.287.891
▣	26	Minerales, escorias y cenizas	1.547.782	1.049.519	922.568
▣	27	Combustibles minerales, aceites minerales y prod. de su destilación	751.960	304.762	116.462
▣	23	Residuos, desperdicios de las industrias alimentarias; ali. para animales	99.341	120.966	45.426
▣	79	Cinc y manufacturas de cinc	24.088	40.597	38.998
▣	03	Pescados y crustaceos, moluscos y otros invertebrados acuaticos	42.665	40.565	31.567
▣	08	Frutos comestibles; cortezas de agrios o de melones	17.222	18.638	22.702
▣	80	Estano y manufacturas de estano	10.466	59.095	19.888
▣	07	Legumbres y hortalizas, plantas, raices y tuberculos alimenticios	30.514	23.197	18.320
▣	61	Prendas y complementos de vestir, de punto	22.952	18.344	15.262
▣	16	Preparaciones de carne, de pescado o de crustaceos, de moluscos..	10.513	11.185	11.677
▣	09	Cafe, te, yerba mate y especias	9.421	7.003	8.436
▣	12	Semillas y frutos oleaginosos; semillas y frutos diversos..	4.609	4.497	4.014
▣	51	Lana y pelo fino u ordinario; hilados y tejidos de crin	4.054	4.907	3.935
▣	10	Cereales	3.578	4.129	3.907
▣	15	Grasas y aceites animales o vegetales; grasas alimenticias; ceras	10.144	21.042	3.380
▣	20	Prep. de legumbres, hortalizas, frutos o de otras partes de plant.	1.707	1.274	2.130
▣	52	Algodon	1.178	2.493	1.953
▣	13	Gomas, resinas y demas jugos y extractos vegetales	2.341	1.716	1.899
▣	32	Extractos curtientes/tintoreos; taninos, sus derivados; pinturas	2.326	2.342	1.845
▣	35	Materias albuminoidas; prod. a base de amidon o de fecula modificados	1.613	1.895	1.809
▣	71	Perlas finas o cultivadas, piedras preciosas, semipreciosas y similare	87	841	1.798
▣	18	Cacao y sus preparaciones	465	377	1.683
		Los demas metales comunes; cermet; manufacturas de			

Relaciones Económicas Comerciales



Acuerdos Comerciales

COREA DEL SUR

- Miembro fundador de la OMC el 1 de enero de 1995.
- Tiene firmados Acuerdos de Libre Cambio con Chile, Singapur, la EFTA, la ASEAN, India, la EU, **Perú**, Nueva Zelanda, China, Vietnam, Australia, Canadá, Turquía, Colombia y EEUU.

JAPON

- Miembro fundador de la OMC el 1 de enero de 1995.
- Miembro del GATT desde el 10 de Setiembre de 1955.
- Acuerdo comercial TLC con el Perú desde 2012.

Tendencias de Mercado



Perfil del Consumidor

COREA DEL SUR

- Alta sensibilidad a la marca – producto.
- Valoran la calidad y pagan por ello.
- Interesados en productos relacionados a la salud.
- Valoran el servicio post-venta.
- Apertura a los productos extranjeros.
- Preferencia al comercio móvil.

JAPON

- Alto valor a la marca y la calidad.
- Exigen mucha información de sus proveedores.
- Consideran muy importante las fechas de entrega.
- Son tradicionalmente nacionalistas.
- Valoran mucho el empaque.
- Dependen mucho de la importación de alimentos.

Cultura de Negocios



Perfil Cultural en los Negocios Corea del Sur



- Cultura con una antigüedad de más de 5000 años.
- El protocolo es importante.
- Existe desconfianza inicial a todo lo extranjero.
- Se recomienda un intermediario coreano.
- La reverencia se da por status.
- Se debe esperar a ser presentado; al despedirse es necesario la reverencia a cada persona.
- Los múltiplos de 4 se consideran de mala suerte.
- El número siete es considerado de buena suerte.

Perfil Cultural en los Negocios

Corea del Sur



- Si es invitado a una casa coreana, se deberá regalar fruta, flores o chocolates.
- No envuelva los regalos en colores verde, blanco o negro. Utilice los colores amarillo y rosado en su remplazo.
- Ofrezca los regalos con las dos manos y al recibirlos no se deben de abrir frente al otro.
- Los coreanos son extremadamente directos en lo que respecta a la comunicación. Suelen preguntar varias veces para estar seguros del tema y tienden a ser concisos.

Perfil Cultural en los Negocios Corea del Sur



- Es importante tener en cuenta que el objetivo principal, en la primera reunión, es el conocerse mutuamente.
- La puntualidad es muy apreciada en la cultura coreana. Es común que lleguen con antelación a una reunión.
- Las reuniones de negocios deben ser solicitadas con 3 o 4 semanas de anticipación.
- Es recomendable que ambas partes manden una posible agenda de trabajo incluyendo información acerca de la empresa en general. El material debe estar disponible tanto en inglés como en coreano.

Perfil Cultural en los Negocios

Corea del Sur

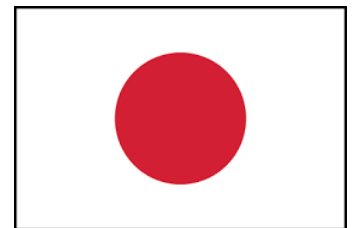


- La tarjeta personal es un caso particular, y su intercambio es obligatorio. Se debe entregar con la mano derecha o con las dos manos. Nunca debe ser utilizada la mano izquierda ya que se considera una falta de respeto.
- Una vez recibida una tarjeta, nunca debe guardarse en el momento. La costumbre dicta dejar la tarjeta sobre la mesa, enfrente de uno mismo.
- Se recomienda que uno de los lados de la tarjeta este en coreano. Examine la tarjeta de negocios que recibe de forma cautelosa. Nunca escriba sobre la tarjeta de alguien con quien acaba de intercambiar. Por último es necesario recordar que, en la cultura coreana, la forma como se trata a tarjeta es un indicador de cómo será tratado el propietario de la tarjeta.

Perfil Cultural en los Negocios

Japón

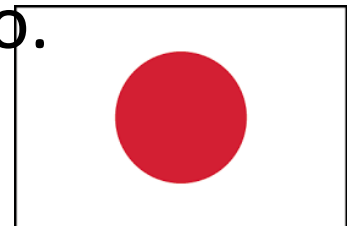
- El trato es muy formal, Se llama a las personas por su apellido, precedido de Mr. o Mrs. Cuando ya que conoce a la persona se puede utilizar el sufijo san – significa Señor- después del apellido. Por ejemplo Obuchi-san (Mr.Obuchi). Nunca se deben usar nombres propios.
- Las tarjetas profesionales (meishi) son un elemento fundamental. Para entregarlas hay que usar las dos manos, de tal forma que cada pulgar sostenga una esquina de la tarjeta. No se debe hacer ninguna anotación en ellas.



Perfil Cultural en los Negocios

Japón

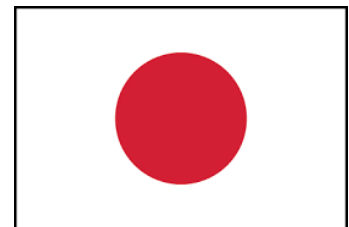
- En la conversación debe evitarse hablar de uno mismo o expresar opiniones personales de forma continuada. Los japoneses priman el grupo frente al individuo.
- En la relación comercial está muy extendida la costumbre de cenar en restaurantes, hay que dejar que sean ellos los que inviten primero.
- Los regalos de empresa generalmente, se ofrecen en las primeras reuniones. la manera en la que está envuelto y la forma de entregarlo (Hoso)- es tan importante como el regalo en sí mismo.



Perfil Cultural en los Negocios

Japón

- Son muy conservadores en la forma de vestir: trajes oscuros, camisas blancas, corbatas con pocos dibujos. En las reuniones de negocios no se debe vestir ropa llamativa, ni ropa de sport, salvo que se venda moda.



Organismos Reguladores en el Perú

Organismo Nacional de Sanidad Pesquera (SANIPES)

Responsable de realizar acciones de inspección y vigilancia en todas las fases de las actividades pesqueras acuícolas, productos pesqueros, además de la habilitación sanitaria de establecimientos para actividades de pesca y acuicultura.



Organismos Reguladores en el Perú

Servicio Nacional de Sanidad Agraria (SENASA)

Encargada de certificar el estado fitosanitario y zoonosanitario de los predios o establecimientos dedicados a la producción agraria, incluyendo las empacadoras que destinen productos para la exportación de conformidad con los requerimientos de la Autoridad Nacional de Sanidad Agraria del país importador. Además, realiza la certificación fitosanitaria y zoonosanitaria, previa inspección, de plantas y productos vegetales, animales y productos de origen animal; así como la certificación de insumos agrarios destinados a la exportación.



Organismos Reguladores en el Perú

Dirección General de Salud Ambiental (DIGESA)

Encargada de establecer los requisitos y procedimientos para el registro sanitario, habilitación de plantas y certificado sanitario de exportación de alimentos y bebidas destinados al consumo humano.



«VENTANILLA ÚNICA DEL COMERCIO EXTERIOR – VUCE»



Es un instrumento estratégico para facilitar el comercio exterior, mejorar la colaboración entre los organismos gubernamentales relacionados con el comercio y aumentar la competitividad del sector.

Se requiere:

Voluntad política.- Entre todas las autoridades gubernamentales y la comunidad de comercio exterior.

Tic's.- Uso de Tecnología de Información y Comunicaciones.

Implementación progresiva.- Entre Entidades, componentes y tecnología.

«VUCE – COMPONENTES»

1

Mercancías Restringidas

Permite a los usuarios realizar, a través de Internet, los trámites para la obtención de los permisos, certificaciones, licencias y demás autorizaciones para el ingreso, tránsito o salida de mercancías restringidas, como por ejemplo: alimentos, medicamentos, animales, vegetales, equipos de telecomunicaciones, juguetes, etc.

2

Origen

Sistema para la emisión y gestión de calificación y certificados de origen, exportador autorizado y resoluciones anticipadas de origen, integrando a productores, exportadores, entidades competentes y Administración Aduanera.

3

Servicios Portuarios

Permite realizar vía Internet, todos los trámites que requiere un buque para su recepción, estadía y despacho en los puertos, como por ejemplo: anuncio de arribo y zarpe, ficha técnicas, relación de carga, mercancías peligrosas, información de protección de buques e instalaciones portuarias (PBIP), tripulantes, etc.

VUCE - BENEFICIOS

EN EL CORTO PLAZO

Mayores y mejores servicios a lo largo de la cadena de suministro internacional.

Facilitar el comercio: Transparencia, simplificación, armonización y predictibilidad en todas las operaciones de comercio exterior.

Mayores prestaciones a las MYPEs.

Fortalecimiento de entidades vinculadas al comercio exterior.



VUCE - VISIÓN



- Plataforma para resolución de expedientes.
- Optimización de procesos.
- Optimización de criterios de riesgo.
- Soluciones de inteligencia de negocio respecto a sus expedientes.
- Interoperabilidad: otras entidades, otras vuces.

- Plataforma para trámites ante entidades públicas.
- Plataforma para gestiones antes prestadores de servicios logísticos.
- Sistema de planificación para recursos empresariales (ERP).
- Optimización de procesos.
- Información para mejora de competencias logísticas.

- Plataforma para atender gestiones de exportadores e importadores.
- Plataforma para cumplimiento de obligaciones ante entidades públicas.
- Optimización de procesos.
- Generación de comunidades empresariales: puertos, aeropuertos, puestos de frontera.

PRINCIPIOS DE FACILITACIÓN DEL COMERCIO EXTERIOR



FUNCIONALIDAD - MERCANCÍAS RESTRINGIDAS

**Importador
Exportador
Agente de
Aduana**

- Autenticación.
- Generar trámite.
- Pago electrónico.
- Trazabilidad.
- Modificaciones.
- Obtener documento autorizante.
- Realizar consultas técnicas.
- Consulta a lista de mercancías restringidas

**SENASA, MTC,
DIGESA,
DIGEMID,
PRODUCE e ITP**

- Recepción del trámite.
- Vinculación con el sistema de trámites.
- Notificación electrónica.
- Conciliación bancaria.
- Resolver el trámite en la VUCE

SUNAT

- Disponibilidad de los documentos que autorizan las entidades.
- Consultas técnicas a las entidades.
- Acceso a la base de conocimientos.
- Identificación de productos restringidos.

MINCETUR

- Cumplimiento del rol de facilitación del comercio exterior.
- Monitoreo a las transacciones.
- Monitoreo a la mesa de ayuda.
- Gestión de indicadores.
- Estadísticas.

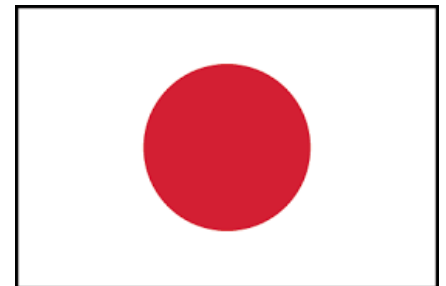
Requisitos Arancelarios



ARANCELES

Perú Japón y Corea del Sur
forman parte del Foro de
Cooperación Económica
Asia-Pacífico (APEC).

Con ambos países el Perú
tiene acuerdo de Libre
Comercio.



Organismos Reguladores Corea - Japón

COREA DEL SUR

- Ministerio de Inocuidad de Alimentos y Drogas. (MFDS)
- Korean Food and Drug Administration – KFDA; responsable de la seguridad alimentaria.
- Agencia de Inspección y Cuarentena de Animales y Plantas (Animal and Plant Quarantine Agency – QIA); responsables de la inspección y el control de calidad.
- Ministerio de Agricultura, Alimentación y Asuntos Rurales (MAFRA); responsables de la política agrícola en general).

JAPON

- Ministerio de agricultura, pesca y ciencias forestales (ministry of agriculture, forestry and fisheries - MAFF). Velan por la seguridad de los alimentos, y la información al consumidor.
- Ministerio de salud, trabajo y bienestar (ministry of health, labor and welfare - MHLW).
- Comisión para la inocuidad alimentaria (food safety comission)

Organismos Reguladores

Corea del Sur

KOREA CUSTOMS SERVICE:

- KCS es responsable de asegurar que el envío importado ha cumplido con todos los requisitos, incluyendo documentación, inspecciones y los aranceles de importación, antes de liberar el producto.
- Las autoridades de inspección de cuarentena respectiva (MFDS y QIA) deben liberar el envío antes que KCS los libere.
- Todos los productos **nuevos** están sujetos a inspección obligatoria de laboratorio. Envíos posteriores del mismo producto que han superado la primera inspección de laboratorio será elegible para inspección documentaria y visual más simple y en menor tiempo, sin embargo todavía puede ser objeto de las pruebas de laboratorio aleatorias. <http://www.customs.go.kr>

Documentación Requerida para Corea del Sur

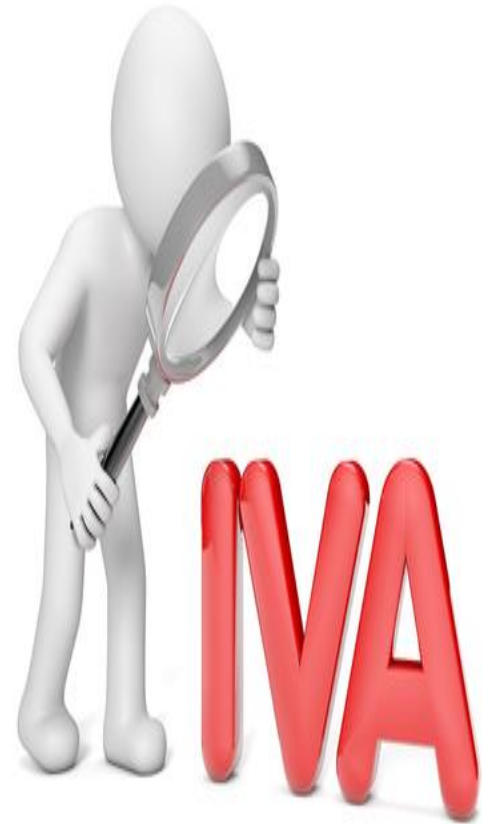
1. Factura Comercial
2. Conocimiento de Embarque (Bill of Lading o Airway Bill)
3. Lista de Empaque – Packing List
4. Certificado de Origen
5. Nombres de todos los ingredientes y composición porcentual de los principales ingredientes
6. nombres y el contenido de todos los aditivos alimenticios
7. Diagrama de flujo de proceso
8. Certificado sanitario



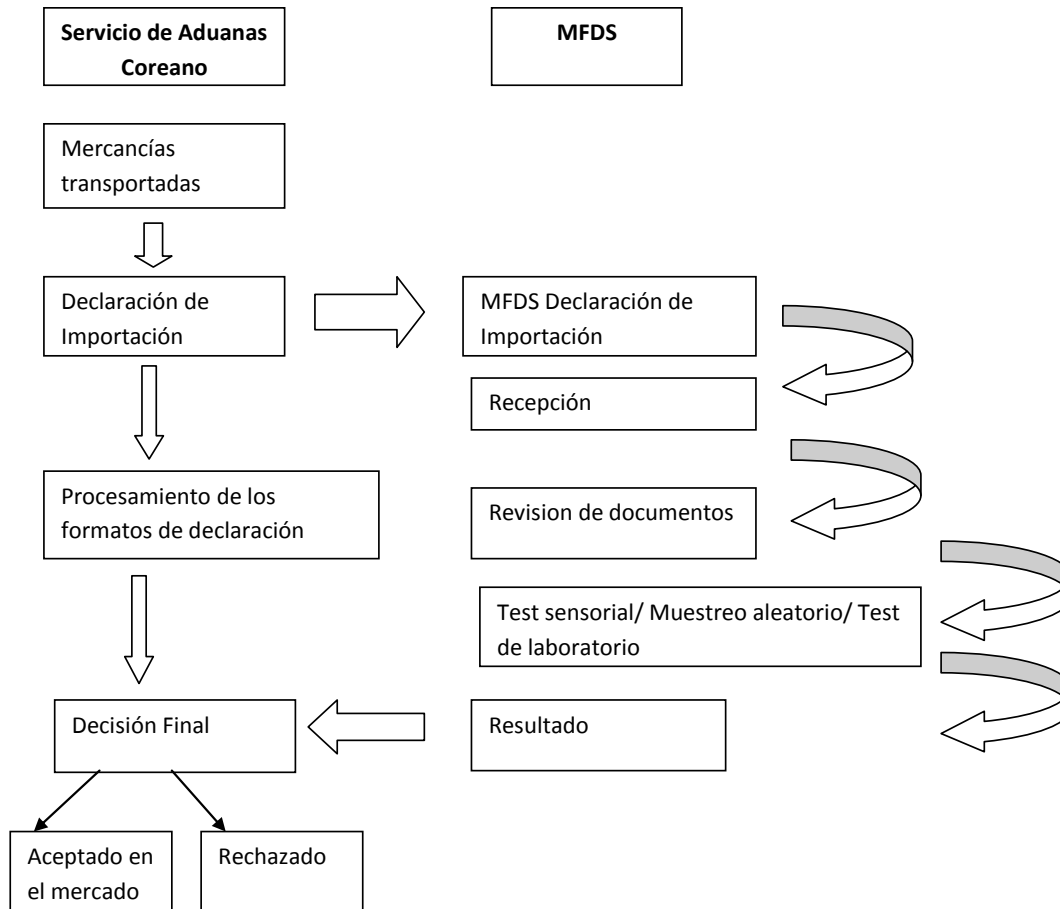
Otros Impuestos a las Importaciones Corea del Sur

El Impuesto sobre el Valor Añadido (IVA) en la Republica de Corea es del 10% sobre la base del valor CIF.

Las importaciones suelen verse gravadas cuando se efectúan los trámites de despacho de aduana para la puesta en circulación de las mercancías.



SISTEMA DE DESPACHO DE ADUANA DE LOS PRODUCTOS ALIMENTICIOS



REQUISITOS NO ARANCELARIOS



REGULACIONES SANITARIAS Y FITOSANITARIAS

- **FRUTAS y VEGETALES**

Los importadores deben presentar una notificación de importación para los productos sujetos a cuarentena vegetal y un formulario de Solicitud de Inspección a la Agencia de Cuarentena e Inspección de Plantas, Animales y Productos de Pesca (QIA)



REGULACIONES SANITARIAS Y FITOSANITARIAS

Productos de Pesca

Los documentos que deben adjuntarse en la solicitud de importación son: Lista de materia prima, ingredientes y procesos de fabricación, etiquetado en idioma extranjero y coreano. La Agencia *QIA* envía el resultado de la inspección al Servicio de Aduanas, quienes verifican el cumplimiento con las normas de importación



REGULACIONES SANITARIAS Y FITOSANITARIAS

Productos Orgánicos

La Ley de Agricultura Amigable con el Ambiente (Law on Environmentally Friendly Agriculture) regula la comercialización de productos orgánicos. Los procedimientos para el reconocimiento de los productos orgánicos son:

- Administración, Area de cultivo, agua y semillas.
- Método de cultivo y control de calidad



REGULACIONES SANITARIAS Y FITOSANITARIAS

Alimentos genéticamente modificados

La regulación de alimentos provenientes de organismos genéticamente modificados distingue entre: organismos vivos modificados genéticamente (OVM) y organismos no vivos modificados genéticamente (no OVM). El primero es regulado por la Ley de Inocuidad Alimentaria (*Food Sanitation Act*) y el segundo por la Ley de Sanidad Alimentaria (*Food Sanitation Act*)



REGULACIONES SANITARIAS Y FITOSANITARIAS

Límites Máximos de Residuos

Lista completa de químicos y residuos, se puede visitar la página de la Administración de Alimentos y Medicamentos de Corea (*Korean Food and Drug Administration-KFDA*).

<http://www.mfds.go.kr/eng/index.do?nMenuCode=63>



REGULACIONES SANITARIAS Y FITOSANITARIAS

Plaguicidas

El Código Alimentario (*Food Code*) determina las cantidades máximas que pueden ser utilizadas de ciertos tipos de plaguicidas. En los casos en que los límites de residuos para ciertos pesticidas no estén establecidos en el Código Alimentario, deben utilizarse los establecidos por:

- El *Codex Alimentarius Commission*
- Los límites establecidos para los vegetales que están clasificados en la misma categoría por el Código Alimentario.



REGULACIONES SANITARIAS Y FITOSANITARIAS

Toxinas

El Código Alimentario (*Food Code*) establece los límites máximos de toxinas aceptados según el tipo de producto importado. La tabla abajo ofrece algunos ejemplos de estos límites.

TOXINAS Y ALIMENTOS	LIMITES
AFLATOXINAS B1, B2, G1 y G2	
Cereales, legumbres, oleaginosos y subproductos. Productos de cereales y legumbres	No más de 15 µg/kg (B1 no debe ser menos de 10 µg/kg)
FUMONISINA	
Maíz	No más de 4 mg/kg (vitaminas B1 y B2 combinadas)
Maíz procesado (molido, cortado), harina de maíz	No más de 2 mg/kg (vitaminas B1 y B2 combinadas)
OCHRATOXINA A	
Trigo, cebada, centeno, granos de café verde y tostado	No más de 5 µg/kg
CADMIO (Cd)	
Espárrago fresco	No más de 0.05mg/kg

NORMAS DE ETIQUETADO

El idioma de la etiqueta puede ser extranjero, pero acompañado de su traducción al coreano

El nombre del producto debe ser el mismo que se notificó en el certificado de importación



NORMAS DE ETIQUETADO

Los requisitos básicos de una etiqueta son los siguientes (1):

- Nombre del producto
- Tipo de alimento
- Nombre y dirección de la compañía importadora
- Fecha de elaboración: año, mes y día
- Fecha de vencimiento año, mes y día
- Contenido neto con calorías
- Ingredientes y sus proporciones



NORMAS DE ETIQUETADO

DATOS NUTRICIONALES

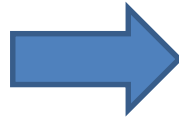
Se requiere el etiquetado nutricional para cuatro categorías de alimentos:

- Productos alimenticios para usos especiales.
- Pan (pastel, rosquillas, pan de molde, otros productos de panadería), fideos, alimentos cocidos, aceites comestibles y grasos, y dumplings (bolas de masa cocida).
- Caramelo, chocolate, productos de confitería, como galletas y snacks, mermelada, y bebidas (Nota: el etiquetado nutricional en un recipiente exterior o un paquete que contiene productos de la unidad de ventas al por menor de caramelos, goma de mascar, chocolates es voluntaria).
- Postre congelado salchichas de pescado, rollo de arroz, hamburguesas, sándwiches.



NORMAS DE ETIQUETADO

Los valores nutricionales deben estar en coreano y también deben utilizar los valores de referencia de nutrientes



Valores diarios de referencia de nutrientes ***

Nutrients	Values	Nutrients	Values
Carbohydrate (g)	330	Vitamin B2 (mg)	1.4
Dietary fiber (g)	25	Niacin (mg NE)	15
Protein (g)	55	Vitamin B6 (mg)	1.5
Fat (g)	51	Folic acid (µg)	400
Saturated fat (g)	15	Vitamin B12 (µg)	2.4
Cholesterol (mg)	300	Biotin (µg)	30
Sodium (mg)	2,000	Pantothenic acid (mg)	5
Potassium (mg)	3,500	Phosphorus (mg)	700
Vitamin A (µg RE)	700	Iodine (µg)	150
Vitamin C (mg)	100	Magnesium (mg)	315
Chrome	50	Zinc (mg)	8.5
Calcium (mg)	700	Selenium (µg)	55
Iron (mg)	12	Copper (mg)	0.8
Vitamin D (µg)	5	Manganese (mg)	3.0
Vitamin E (mga – TE)	11	Molybdenum (µg)	25
Vitamin K (µg)	70		
Vitamin B1 (mg)	1.2		

*** La vitamina A, vitamina D y vitamina E deben expresarse en las unidades especificadas anteriormente, pero los valores en unidades internacionales (UI) pueden indicarse entre paréntesis

NORMAS DE ETIQUETADO

Los requisitos básicos de una etiqueta son los siguientes (2):

- Datos adicionales : pprecauciones , normas de uso o conservación
- Gluten Free: La declaración Libre de Gluten se permite para los productos que no utilizan trigo, centeno o cebada y cuando el contenido de gluten en el producto terminado es menor a 20 mg/kg.
- Aditivos Alimentarios: También deben estar listados en la etiqueta por su nombre completo, nombre abreviado o propósito.
-
- Alergénicos: huevos, maní, trigo, soya, pescado, mariscos, carne de cerdo, melocotones, tomares, sulfitos añadidos a los alimentos.



NORMAS DE ETIQUETADO

Los siguientes productos están exentos de los requerimientos tradicionales de etiquetado:

- Productos agrícolas**
- Insumos para la fabricación de alimentos**
- Organismos genéticamente modificados para alimentos:** Los alimentos que contienen organismos genéticamente modificados deberán tener esta indicación establecida en su etiqueta



NORMAS DE ENVASES Y EMBALAJES

Todos los envases y embalajes de las frutas y verduras deberán ser inspeccionados en el momento de la importación, con el objetivo de evitar que ingrese al país cualquier tipo de plaga o bacteria, presente en los materiales utilizados en el embalaje



ALMACENAMIENTO Y TRANSPORTE

Todos los alimentos deben estar almacenados en lugares frescos y limpios. Los alimentos congelados o que necesitan refrigeración deben ser almacenados en locales que dispongan de sistema de refrigeración. La regulación prevé la temperatura máxima del local de almacenamiento y transporte para ciertos productos



TRAZABILIDAD

El sistema de trazabilidad es voluntario y se debe solicitar al KFDA .

Conjuntamente con el formulario llenado, el empresario debe enviar su plan de trazabilidad que debe incluir lo siguiente:

- Información sobre la estructura general de todo el sistema de trazabilidad, en el cual se deben incluir las herramientas con las cuales se implementa
- Información sobre los alimentos designados para la trazabilidad
- Información sobre la distribución, venta y lugar de almacenamiento.
- Plan de recuperación y destrucción del producto cuando aparecen problemas.

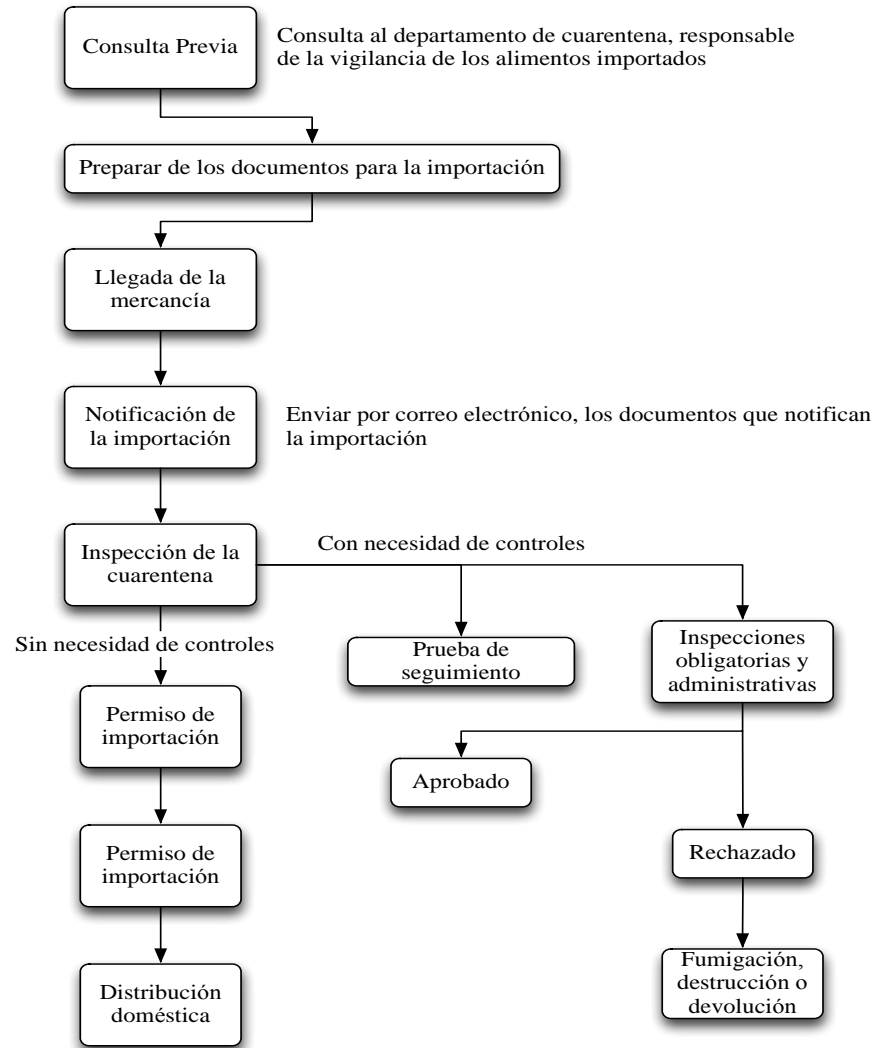


REGISTRO DE IMPORTADORES

El Gobierno introdujo el registro de los importadores -el Sistema Buenas Prácticas de Importación (*GIP Importer*)- con el fin de facilitar la importación de productos de plantas productoras registradas. En estos casos no se requiere inspección y el producto puede ingresar al país bajo un sistema *fast-track*. Para realizar el registro como importador, se debe llenar el formulario que se encuentra en la página web del KFDA y adjuntar los documentos necesarios.



Procedimiento de Importación Japón



Tramites Aduaneros

- La declaración de Importación se debe presentar triplicada y entregada a la Aduana Japonesa con los siguientes documentos:
- Factura Comercial
- Bill of Landing o Air Waybill
- Certificado de Origen (En caso de aplicar una tasa preferencial)
- Listado de productos (Packing List)
- Certificado de Seguros
- Otros



Procedimiento de AFR

- El reporte se envía a la aduana del Japón vía electrónica.
- La información de la carga a más tardar 24 horas antes de la salida del buque de un puerto de carga.
- Si toda la información requerida no está disponible 24 horas antes de la salida no se cargará la carga. Esto incluye números de contenedor y del sello.
- Las nuevas regulaciones se aplicaron el 01 de marzo de 2014, a las 12 horas en Japón.



REQUISITOS NO ARANCELARIOS



Requisitos Sanitarios y Fitosanitarios de Exportación

- Los IMPORTADORES deben verificar:
 - Establecimientos; deben estar de acuerdo con las leyes del país exportador; y un adecuado control de higiene, se recomienda sistema HACCP (hazard analysis and critical control points).
 - Materia Prima; deben cumplir sus criterios de calidad, y resultados de evaluaciones si estos fueron hechos.
 - Fabricación y Procesamiento; asegurar la higiene durante el proceso de fabricación, además los productos finales deben cumplir la ley japonesa a través de inspecciones periódicas.

Requisitos Sanitarios y Fitosanitarios de Exportación

- Etiquetado; debe tener la información requerida de acuerdo a las normas japonesas, y corregirlo cuando sea necesario.
- Almacenamiento Transporte y Distribución; la manipulación debe guardar el nivel de higiene; y se deben aplicar los controles de temperatura y observarse los estándares de conservación de los alimentos.

Requisitos Sanitarios y Fitosanitarios de Exportación

Certificación JAS

- Todos los alimentos, bebidas no alcohólicas y productos forestales extranjeros deben contar con una certificación “Estándares Japoneses de Agricultura” (Japanese Agricultural Standards-JAS) para poder ingresar a territorio japonés (Ley N° 175, 1950). Esta certificación garantiza el cumplimiento de los estándares de calidad y de procesos de producción japoneses. Es exigida a todos los productos, no importando incluso que cuenten con certificados de otros países. Los estándares JAS están divididos en 4 grupos:

Requisitos Sanitarios y Fitosanitarios de Exportación

Certificación JAS

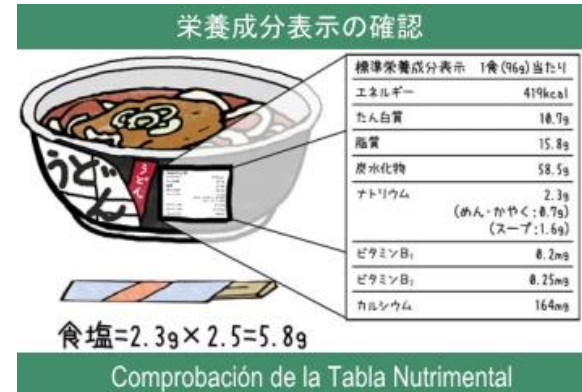
- Estándares de procesos para obtener productos agrícolas orgánicos.
 - Estándares de procesos para obtener productos agrícolas orgánicos procesados.
 - Estándares para evaluar al procesador.
 - Estándares para evaluar al jefe de campo.
- El certificado lo expide una entidad acreditada por el MAFF.
- Para mas información:
- <http://www.mhlw.go.jp/english/topics/importedfoods/guideline/01.html>

Requisitos Sanitarios y Fitosanitarios de Exportación

ETIQUETADO

- Deben seguir las normas establecidas por la MAFF, la cual garantiza la que todos los alimentos cuenten con la información estándar.
- Japón exige que los productos importados cumplan con los requisitos establecidos en la Ley de Sanidad Alimentaria, la Norma JAS y la Ley de Pesos y Medidas.
- La etiqueta deberá imprimirse de manera que la tinta empleada en las letras contraste con el color de la propia etiqueta.

栄養成分表示の確認



標準栄養成分表示 1食(96g)当たり	
エネルギー	419kcal
たん白質	10.7g
脂質	15.8g
炭水化物	58.5g
ナトリウム	2.3g (めん・かやく:0.7g) (スープ:1.6g)
ビタミンB ₁	0.2mg
ビタミンB ₂	0.25mg
カルシウム	164mg

食塩=2.3g×2.5=5.8g

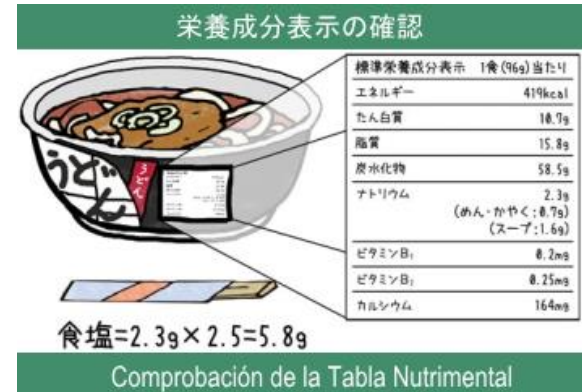
Comprobación de la Tabla Nutricional

Requisitos Sanitarios y Fitosanitarios de Exportación

ETIQUETADO

- El tamaño de la letra debe tener como mínimo 8 puntos y ser de tipo gótico.
- Los aditivos de alimentos deben imprimirse en una línea por separado.
- Cuando la compañía que etiqueta el producto sea diferente del fabricante, la etiqueta debe mostrar el nombre de la empresa que vende y etiqueta el producto.

栄養成分表示の確認



標準栄養成分表示: 1食(96g)当たり	
エネルギー	419kcal
たん白質	10.7g
脂質	15.8g
炭水化物	58.5g
ナトリウム	2.3g (めん・かやく: 0.7g) (スープ: 1.6g)
ビタミンB ₁	0.2mg
ビタミンB ₂	0.25mg
カルシウム	164mg

食塩=2.3g×2.5=5.8g


Comprobación de la Tabla Nutricional

Requisitos Sanitarios y Fitosanitarios de Exportación

ETIQUETADO

- Para los productos importados procesados, la etiqueta debe expresar el nombre y dirección del importador.
- La etiqueta debe estar en japonés y debe ser precisa, comprensible y fácilmente visible sin abrir el envase.
- Sin embargo, los alimentos en envases con una superficie total inferior a 30 cm² pueden omitir el etiquetado.
- El uso de cualquier nombre de lugar que pueda inducir a error está prohibido, así como imágenes, fotografías u otros elementos que puede dar una impresión errónea sobre el contenido.

栄養成分表示の確認



標準栄養成分表示: 1食(96g)当たり	
エネルギー	419kcal
たん白質	10.7g
脂質	15.8g
炭水化物	58.5g
ナトリウム	2.3g (めん・かやく: 0.7g) (スープ: 1.6g)
ビタミンB ₁	0.2mg
ビタミンB ₂	0.25mg
カルシウム	164mg

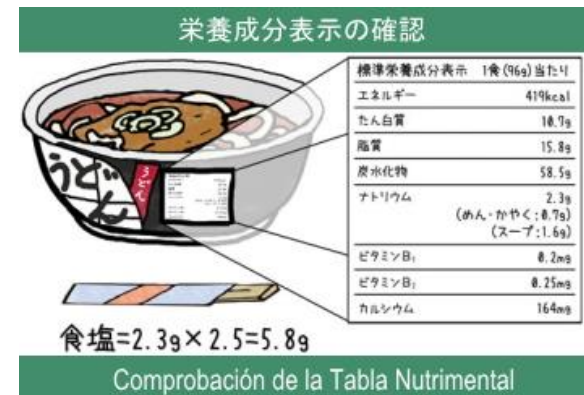
食塩=2.3g×2.5=5.8g

Comprobación de la Tabla Nutricional

Requisitos Sanitarios y Fitosanitarios de Exportación

ETIQUETADO

- Denominación del producto
- Contenido neto
- Fecha de vencimiento
- Nombre y dirección del fabricante o importador
- País de origen
- Método de preservación (para productos conservados)
- Información sobre cómo consumir el producto.
- Listado de los ingredientes (deben ser etiquetados con los nombres genéricos en el orden decreciente por peso)
- Método de almacenaje.




Requisitos Sanitarios y Fitosanitarios de Exportación

Etiquetado de Nutrientes

- Las normas de etiquetado nutricional incluyen la declaración de valor energético y nutriente de acuerdo con las normas de etiquetado nutricional.
- Los nutrientes cubiertos en las normas son proteínas, grasas, hidratos de carbono, sodio, minerales y vitaminas. El etiquetado es voluntario para todos los alimentos, excepto los alimentos con reclamos nutricionales.

栄養成分表示の確認



標準栄養成分表示 1食(96g)当たり

エネルギー	419kcal
たん白質	10.7g
脂質	15.8g
炭水化物	58.5g
ナトリウム	2.3g (めん・かやく:0.7g) (スープ:1.6g)
ビタミンB ₁	0.2mg
ビタミンB ₂	0.25mg
カルシウム	164mg

食塩=2.3g×2.5=5.8g


Comprobación de la Tabla Nutricional

Requisitos Sanitarios y Fitosanitarios de Exportación

Etiquetado de Alimentos Congelados

- La Asociación de Alimentos Congelados de Japón exige en el etiquetado la siguiente información:
 - ingredientes,
 - volumen,
 - presencia o ausencia de tratamiento al calor antes del congelamiento, y
 - requerimientos para cocinar.
- La diferencia de otros etiquetados radica en “ingredientes” y “método de almacenaje”.
- Los vegetales frescos, incluidas las frutas, sólo deben cumplir con consignar el nombre del producto y el país de origen, de acuerdo con la ley JAS para etiquetado.

栄養成分表示の確認



標準栄養成分表示: 1食(96g)当たり

エネルギー	419kcal
たん白質	10.7g
脂質	15.8g
炭水化物	58.5g
ナトリウム	2.3g (めん・かやく: 0.7g) (スープ: 1.6g)
ビタミンB ₁	0.2mg
ビタミンB ₂	0.25mg
カルシウム	164mg

食塩=2.3g×2.5=5.8g

Comprobación de la Tabla Nutricional

Requisitos Sanitarios y Fitosanitarios de Exportación

Niveles Máximos Permitidos en Productos Químicos y Contaminantes

- El MAFF controla el uso de los pesticidas, aditivos para alimentos y medicamentos veterinarios.
- La autoridad japonesa brinda la lista de estos elementos permitidos, divididos por tipo de alimentos.
 - Alimento procesados
 - Cultivos
 - Animales
 - Aguas minerales

<http://www.mhlw.go.jp/english/topics/foodsafety/fhc/04.html>

Aditivos Alimentarios

- Los aditivos están regulados en la Ley de Sanidad Alimentaria y son definidos como sustancias utilizadas en el proceso de fabricación de alimentos o con fines de transformación o conservación de alimentos.
- Se incluyen aquellas sustancias que permanecen en los productos alimenticios terminados, como colorantes y preservantes, así como sustancias que no siguen en los productos finales.
- Existe una lista de 345 aditivos designados, según lo aprobado por el Ministerio de Trabajo, Salud y Bienestar, en virtud del artículo 10 de la Ley de Sanidad Alimentaria. Sin embargo, el Ministerio ha decidido comenzar a evaluar ciertos aditivos alimentarios con la intención de autorizarlos, a pesar de no haberse presentado ninguna solicitud para su utilización.
- Estos aditivos alimentarios son aquellos que han pasado por evaluaciones de seguridad del JECFA (Comité mixto FAO/OMS de Expertos en Aditivos Alimentarios) y los que se utilizan ampliamente en EE.UU. y países de la UE.

Trazabilidad

- En los fundamentos de la trazabilidad se define el etiquetado apropiado de productos agrícolas y forestales. (Ley de JAS).
- Ley de inspección de productos agrícolas.
- La Ley de Trazabilidad de la Carne Bovina
- La Ley de Sanidad Alimentaria



Principios de la Trazabilidad

- **Principio 1.** definir la unidad de trazabilidad de los productos y materias primas en el punto indicado de cada etapa.
- **Principio 2.** Establecer formas de identificación.
- **Principio 3.** Establecer el método de separar y gestionar los productos alimenticios y materias primas para cada unidad identificada (unidad trazable).
- **Principio 4.** Asegurar una trazabilidad “hacia atrás”, y establecer la norma sobre la vinculación de la unidad de producción primaria y el proveedor.
- **Principio 5.** Establecer la conexión de una unidad de trazabilidad de las materias primas con las de procesos.
- **Principio 6.** Establecer la vinculación del productor y su comprador.
- **Principio 7.** Establecer el método para fijar el ID de la unidad de trazabilidad.
- **Principio 8.** Determinación de los medios de comunicación para registrar, almacenar y transmitir la información.
- **Principio 9.** Establecer el procedimiento para actualizar los métodos establecidos anteriormente.

Reglas para el Envasado

- El diseño de los envases no deben permitir que el cobre, plomo o las aleaciones que contengan no se desprendan o desechen.
- Prevención de deformaciones, roturas y cualquier otro tipo de daño que pudieran sufrir los productos.
- Protección contra microorganismos que pudieran afectar su calidad o niveles de maduración.



Reglas para el Envasado

- Trasmisión de facilidades de uso y de información relevante para el consumidor.
- Contenido permitido de plomo en capa metálica de la lata: menos de 5%.
- Contenido de metales que pueden ser usados para fabricar envases de alimentos en lata:
 - Plomo: menos del 10%
 - Antimonio: menos del 5%



Reglas para el Envasado

- Soldadura para la fabricación o reparación de los envases y embalajes: en el caso de plomo sería menos del 20% cuando se aplica al exterior de las latas de conservas, el 98% o menos para su uso en latas sanitarias, y el 60% o menos en otras latas.
- Los electrodos que se apliquen en un envase con dispositivos que aplican una corriente eléctrica directamente a los alimentos sólo pueden ser de hierro, aluminio, platino o titanio. El acero inoxidable puede ser utilizado cuando la corriente eléctrica que fluye a los alimentos es insignificante.



REQUISITOS SANITARIOS Y FITOSANITARIOS ESPECÍFICOS POR PRODUCTO

Japón



FRUTAS, VEGETALES Y SUBPRODUCTOS

- Todas las plantas y productos vegetales que se importan en Japón deben aprobar los procedimientos de cuarentena vegetal regulados en la Ley de Protección de Plantas (Plant Protection Act).
- Las plantas para importación se encuentran reguladas en las siguientes tres categorías:
 - ✓ artículos con entrada prohibida;
 - ✓ artículos sujetos a inspección de importación, y
 - ✓ artículos que no están sujetos a inspección de importación.

FRUTAS, VEGETALES Y SUBPRODUCTOS

Artículos con entrada prohibida:

- Las plantas con plagas cuarentenarias tienen prohibido su ingreso a Japón por la Ley de Protección de Plantas (Plant Protection Act).
- También entran en esta categoría plantas que alojan enfermedades y plagas que no han ocurrido aún en Japón y cuya presencia sería difícilmente detectada por una inspección de importación.
- Se prohíbe también la importación de plantas provenientes de regiones afectadas por brotes de dichas enfermedades y plagas que recorren dichas regiones.

FRUTAS, VEGETALES Y SUBPRODUCTOS

Artículos sujetos a inspección de importación

- Esta categoría incluye una muy amplia gama de plantas y productos vegetales, tales como semillas, viveros y bulbos de flores, flores cortadas, frutas y verduras, granos y cereales, frijoles y legumbres, flores secas, madera, especias, hierbas, plantas medicinales, y otros.
- Si alguna plaga cuarentenaria es encontrada, la entrada del producto es negada. Sin embargo, si existe un tratamiento de fumigación adecuado se puede liberar la importación luego de la finalización del respectivo tratamiento.
- La inspección de las importaciones de cargas a granel, como cereales o granos, se realiza de forma rutinaria a bordo de los buques, antes de la descarga.

FRUTAS, VEGETALES Y SUBPRODUCTOS

Artículos sujetos a inspección de importación

- Los productos que se encuentran dentro de contenedores de carga son inspeccionados en el terminal de contenedores del puesto de entrada.
- Los envíos de carga aérea son inspeccionados en las instalaciones de inspección de las autoridades cuarentenarias de los aeropuertos.
- Por otro lado, para la inspección de las plantas importadas, el importador debe enviar anticipadamente la "Solicitud de Inspección de Plantas Importadas" a la Estación de Protección Fitosanitaria o Cuarentenaria que supervisa el puesto de entrada en cuestión.

FRUTAS, VEGETALES Y SUBPRODUCTOS

Artículos que no están sujetos a inspección de importación

- Productos muy elaborados, como muebles de madera, té, productos enlatados o embotellados o envasados en un recipiente sellado,
- Plantas conservadas en ácido sulfuroso, alcohol, ácido acético, azúcar y sal.
- Chabacanos, higos, kiwis, ciruelas, peras, dátiles, piña, plátano, papaya, uvas, mangos, duraznos y frambuesa americana deshidratada.
- Coco granulado; especias deshidratadas en paquetes herméticamente sellados, para venta al menudeo.
- Es importante señalar que no todos los productos vegetales procesados están exentos de inspección de las importaciones.

Para más información: <http://www.maff.go.jp/pps/>

PRODUCTOS DE PESCA

- En el caso de los productos pesqueros, además de todos los requisitos mencionados en anteriormente, la empresa exportadora debe presentar, junto al producto a exportarse, un certificado que garantice que la planta en la que ha sido procesado cuenta con una habilitación sanitaria otorgada por SANIPES-ITP.
- En este sentido, primeramente la empresa interesada debe certificarse ante la autoridad en su país que es responsable por el control de las condiciones higiénico-sanitarias de las actividades pesqueras y acuícolas.



PRODUCTOS ORGANICOS

- Para poder realizar una exportación de alimentos orgánicos a Japón es necesario que se inscriba la marca JAS de alimentos orgánicos en el país de origen (país exportador).
- Para poder inscribir esta marca, ambas empresas, tanto la de Japón como la del extranjero, deben obtener la certificación JAS de alimentos orgánicos.
- Sólo los productores certificados por agencias registradas de certificación y acreditados por el MAFF pueden etiquetar como orgánicos y poner la marca JAS Orgánico en los productos.



PRODUCTOS ORGANICOS

- Los lineamientos principales de las normas de producción orgánica son las siguientes:
 - No uso de sustancias químicas prohibidas por no menos de dos años antes de la siembra o plantación
 - No utilización de sustancias prohibidas, en los períodos de producción
 - No utilización de tecnología que altere la genética del producto (GMOs).



ALIMENTOS FUNCIONALES (FOSHU)

- Los “Alimentos Funcionales”, representados en gran parte por los denominados “Alimentos de Uso Específico para la Salud” (Foods for Specific Health Uses -FOSHU), son catalogados como ALIMENTOS, y no poseen una ley reguladora específica.
- Los productos beneficiosos para la salud han estado presente en el mercado japonés de alguna u otra manera desde 1986 con la introducción del sello “Alimento Suplementario para la Salud” por parte de la Japan Health and Nutrition Food Association (JHNFA).



ALIMENTOS FUNCIONALES (FOSHU)

- Luego, en 1991 Japón implementó la normativa para los alimentos FOSHU, la cual se la puede resumir en terminos simples como: aquellos alimentos con posibles propiedades benéficas que han sido científicamente comprobados.
- Los envases deben indicar claramente su contenido y los beneficios que se puede esperar con el consumo de dicho producto.



ALIMENTOS FUNCIONALES (FOSHU)

- El público japonés tiene un alto interés por los alimentos saludables, además de que hay ciertos nichos de mercado poco desarrollados, todo esto, en el marco de perspectivas económicas que son optimistas.
- Se hace necesario pensar en la búsqueda de socios japoneses y una detallada investigación del mercado y desarrollo de productos.



CREXUS SAC

Consultores y Servicios

GRACIAS POR SU ATENCIÓN!!!

*prom*
perú

COMISIÓN DE PROMOCIÓN DEL PERÚ PARA LA EXPORTACIÓN Y EL TURISMO