



Seminarios virtuales Miércoles del exportador

Requisitos de acceso para la exportación de alimentos a Japón

**William
Valderrama B. PhD**

wvalderrama@promperu.gob.pe

Lima, 07 de agosto de 2024



厚生労働省

Ministry of Health, Labour and Welfare

MAFF

Ministry of Agriculture,
Forestry and Fisheries

農林水産省

1

Sistema sanitario y fitosanitario del Japón

Sistema sanitario y fitosanitario del Japón

1. Requisitos sanitarios y fitosanitarios: una visión general de la administración japonesa en materia sanitaria
2. Particularidades del mercado y la normativa agrícola
3. Principales dificultades en las exportaciones: casos de palta y mandarina

REGULACIONES GENERALES

- **Control de calidad de la materia prima:** Las materias primas deben verificarse que cumpla con los criterios de calidad.
- **Cumplimiento de los controles de higiene y sanidad de los establecimientos de producción y transformación:** registro sanitario, autorización para la exportación y HACCP es obligatorio.
- **Higienización en la fabricación y procesamiento de alimentos.**
- **Almacenamiento, transporte y distribución:** Contar con un sistema de control de temperatura y verificación los estándares de conservación.
- **LMR y presencia de aditivos alimenticios:** pesticidas, drogas veterinarias y aditivos (colorantes y preservantes).
- **Contar con un sistema de trazabilidad:** identificación de los productos en toda la cadena de producción y distribución.
- **Certificación Japanese Agricultural Standards (JAS):** Las certificaciones JAS no son obligatorias pero si recomendables.

1. **Requisitos sanitarios y fitosanitarios:
una visión general de la
administración japonesa en materia
sanitaria**



Requisitos sanitarios y fitosanitarios para productos agrícolas

- El MAFF prohíbe la importación de aquellas plantas que pueden ocasionar graves daños a los productos agrícolas locales, plantas que tengan enfermedades y/o plagas cuarentenarias que sean de difícil detección durante la inspección de importación.
- Prohíbe también la importación de plantas provenientes de regiones afectadas por brotes enfermedades y plagas (mosca mediterránea de la fruta. (ARP - PT/Protocolo 12-14 años)
- Las importaciones de productos agrícolas deben contar con 2 documentos importantes: una solicitud dirigida al MAFF, requiriendo la inspección de importación y el certificado fitosanitario emitido por SENASA (BL, CO, FC)
- Están sujetos a cuarentena todas las plantas y productos vegetales, árboles jóvenes, plantas ornamentales, flores cortadas, bulbos, semillas, frutas, verduras, granos, frejoles, plantas o productos vegetales para uso como forraje de animales, cultivos de especias, hierbas, entre otros.



Requisitos sanitarios y fitosanitarios para productos agrícolas

No están sujetos a cuarentena artículos procesados como:

- Productos de madera, madera preservada, productos de bambú y productos manufacturados tales como muebles y utensilios.
- Ratán y corcho, bolsas de yute, algodón, tela de algodón, productos de calabaza, papel, productos textiles tales como cordón y redes, materias primas para textiles, con inclusión de algodón en rama y los artículos anteriores cuando no se hayan usado como empaque para plantas.
- Té procesado, flores de lúpulo desecadas y brotes de bambú, vainas de vainilla fermentadas.
- Plantas conservadas en ácido sulfuroso, alcohol, ácido acético, azúcar y sal, higos, kiwis, ciruelas, peras, dátiles, piña, plátano, papaya, uvas, mangos, duraznos y frambuesa americana deshidratados.
- Coco granulado
- Especias deshidratadas en paquetes herméticamente sellados para venta al menudeo.



!Se recomienda siempre revisar las regulaciones japonesas de forma permanentemente!

Requisitos sanitarios y fitosanitarios para productos agrícolas

- Para el caso de productos hidrobiológicos de proceso primario se requiere la presentación del certificado sanitario de exportación emitido por SANIPES y para procesados de DIGESA.
- Alimentos modificados genéticamente (AGM) y los aditivos alimentarios producidos por microorganismos modificados genéticamente, cuentan con regulaciones específicas del uso o no uso de modificaciones genéticas o técnicas de recombinación de ADN.
- Existen siete clases de alimentos o insumos de alimentos cuya presencia en el producto final exige el etiquetado de AGM: soya, maíz, papas, semillas de colza, semillas de algodón, alfalfa y azúcar de remolacha. Alimentos producidos con insumos agrícolas genéticamente modificados, deben llevar la inscripción “Genéticamente modificados”.
- La violación de estas normas estará sujeta a acciones y penalidades legales.



MAFF

Ministry of Agriculture,
Forestry and Fisheries

農林水産省

JAS mark

For foods and forestry products that comply with quality, ingredients, and other requirements of JAS standards (normal JAS standards)



Name of Certification Body

Specific JAS mark

For foods that comply with JAS standard (specific JAS standards) concerning special production method and specific raw materials (production method)



Name of Certification Body

Organic JAS Mark

For agricultural products etc. that comply with organic JAS standards. Foods affixed this mark can be labeled "Organic XXXX" etc.



Name of Certification Body

JAS mark with public disclosure of manufacturing information

For beef products with public disclosure of feeds and administration of animal drugs in accordance to public disclosure of production information of JAS standards



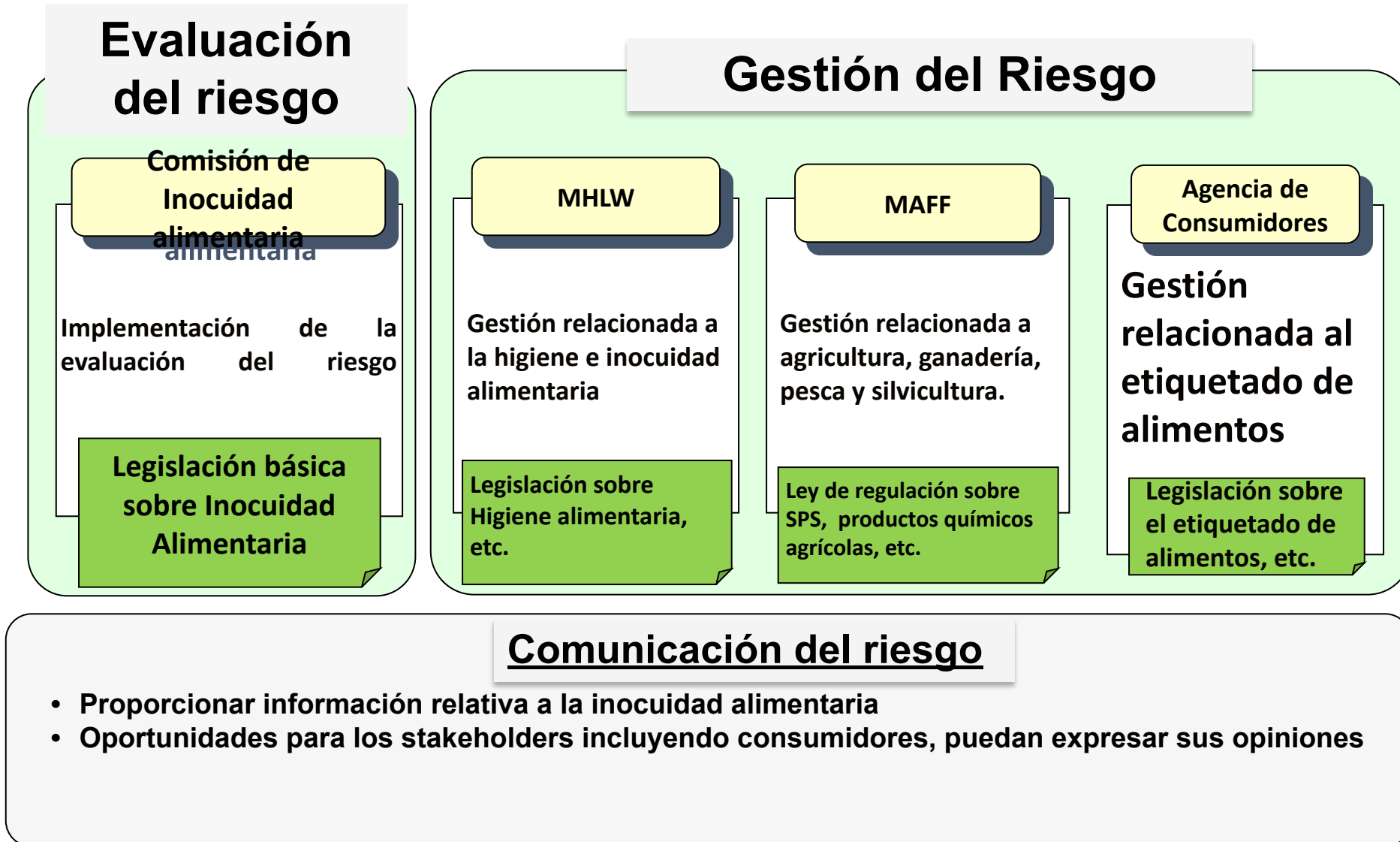
Name of Certification Body



厚生労働省

Ministry of Health, Labour and Welfare

Actual estructura gubernamental basada en los principios del AR



Monitoreo y orientación

Directrices para el monitoreo y orientación de la higiene de alimentos



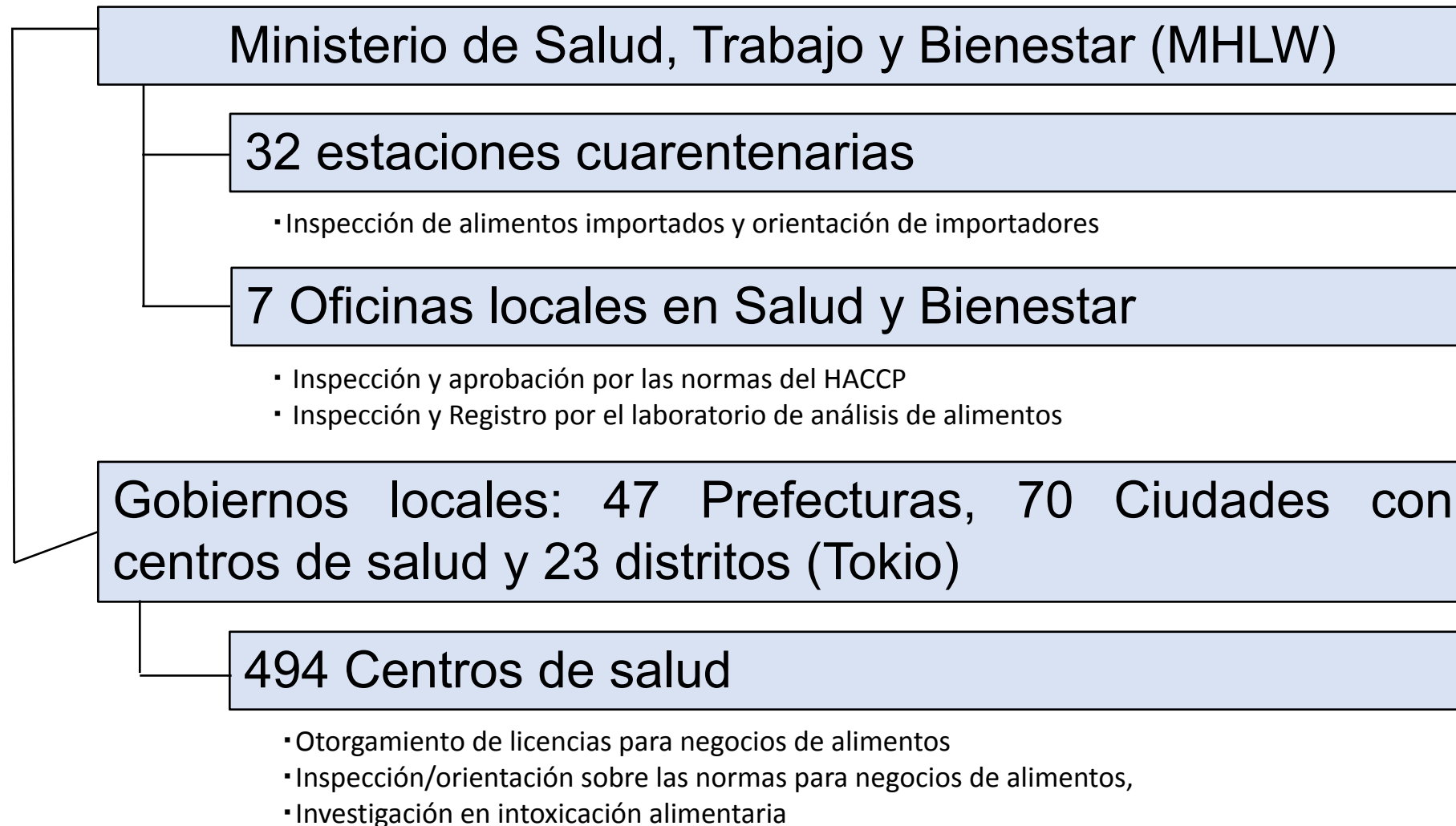
Plan para el monitoreo y orientación de alimentos importados

Planes de gobiernos locales para el monitoreo y orientación en higiene de alimentos

**Formulación, Modificación → Encuestas de opiniones de público y residentes
Evaluación del progreso de la implementación del plan → Divulgación**

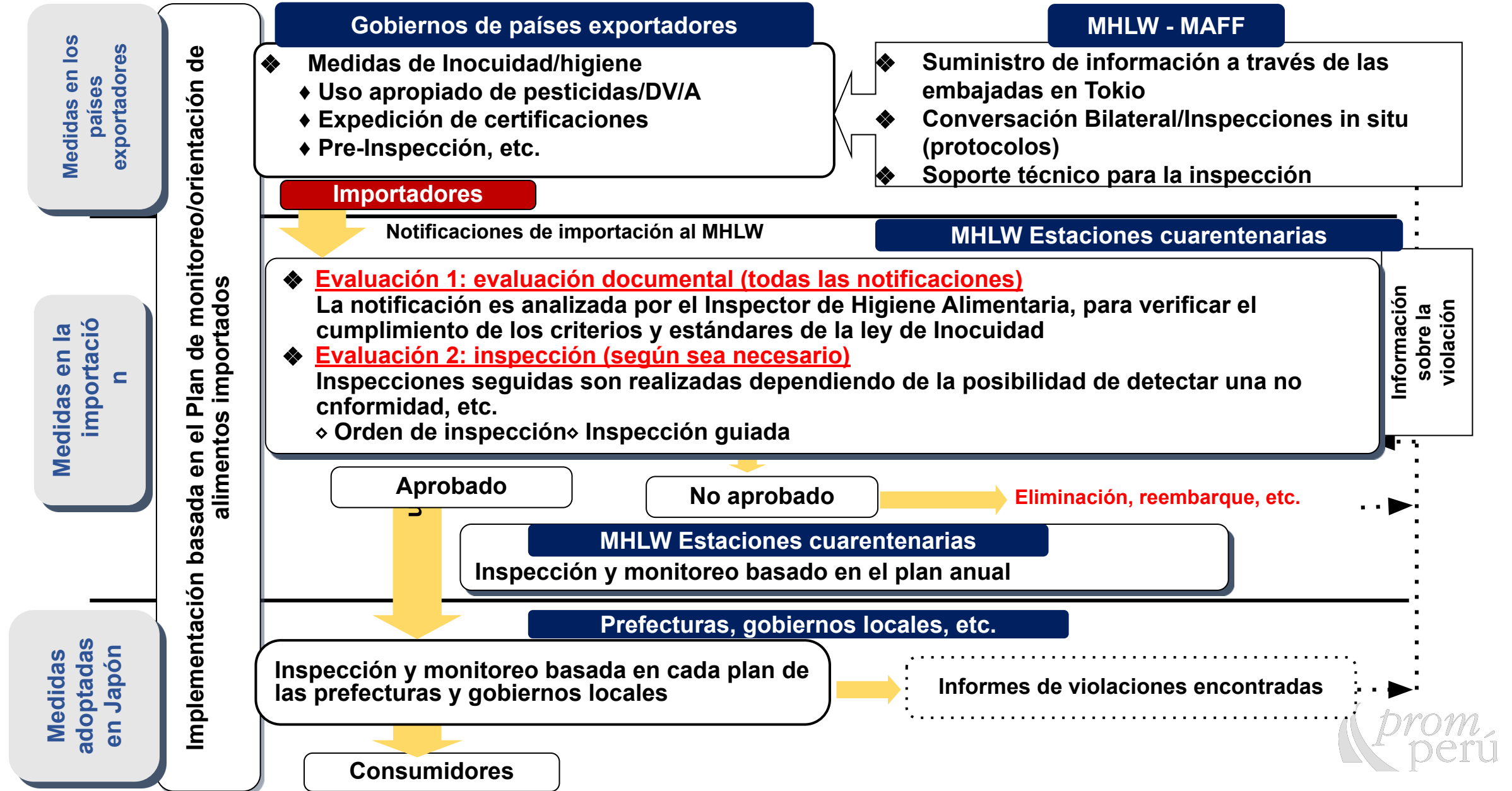
El monitoreo y orientación son planeados anualmente tanto a nivel nacional como a nivel de gobiernos locales y son implementados en concordancia con los planes establecidos.

Estructura de la Administración de la Higiene de alimentos



“Plan anual de Monitoreo y Orientación de
alimentos importados”

Descripción general del Sistema de inspección de alimentos importados



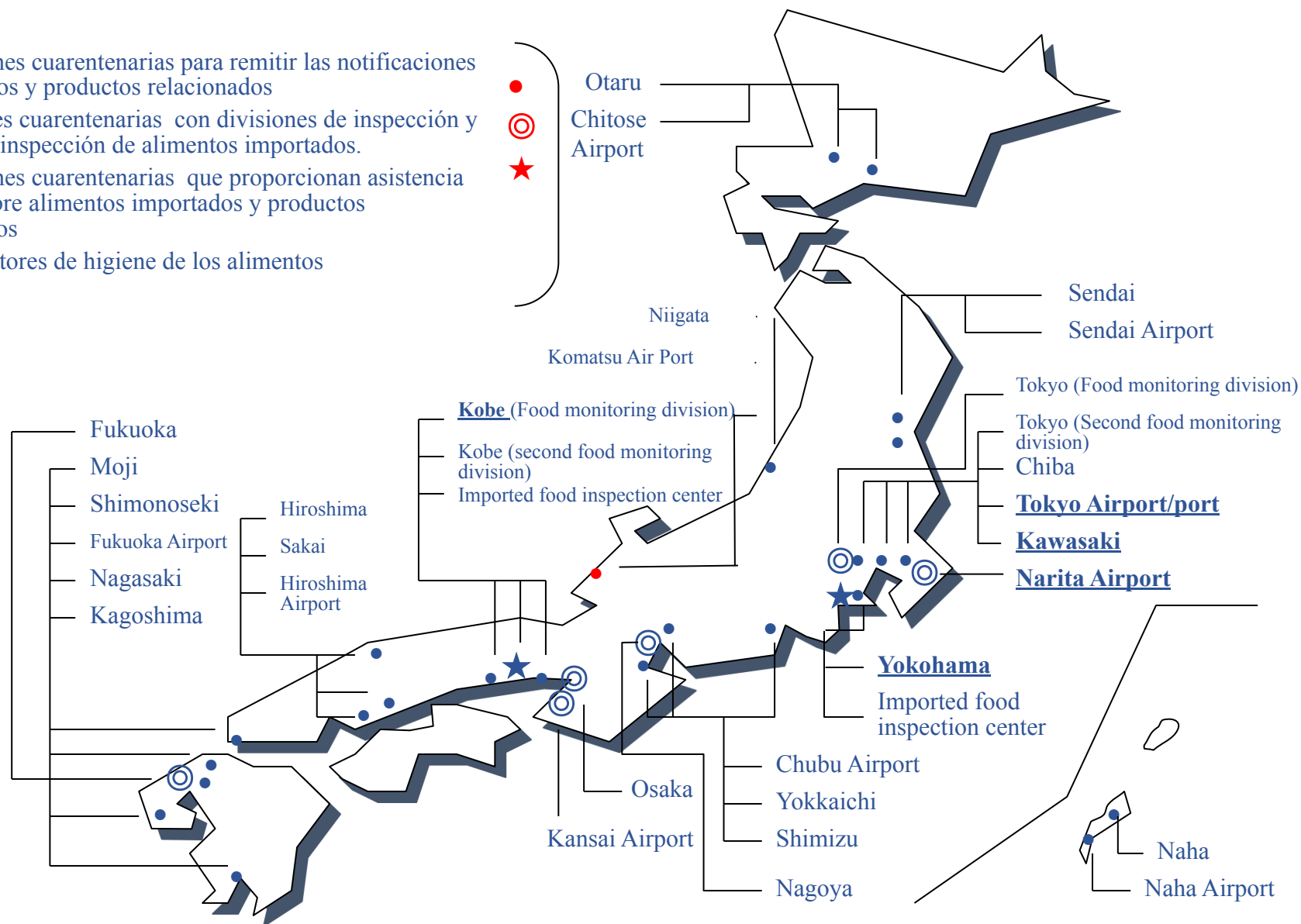
Lugares para enviar las notificaciones de importación de alimentos

32 estaciones cuarentenarias para remitir las notificaciones de alimentos y productos relacionados

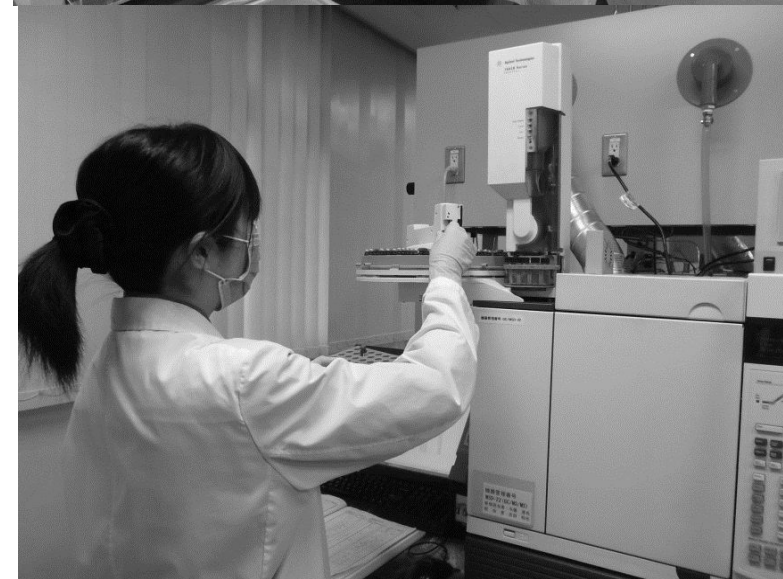
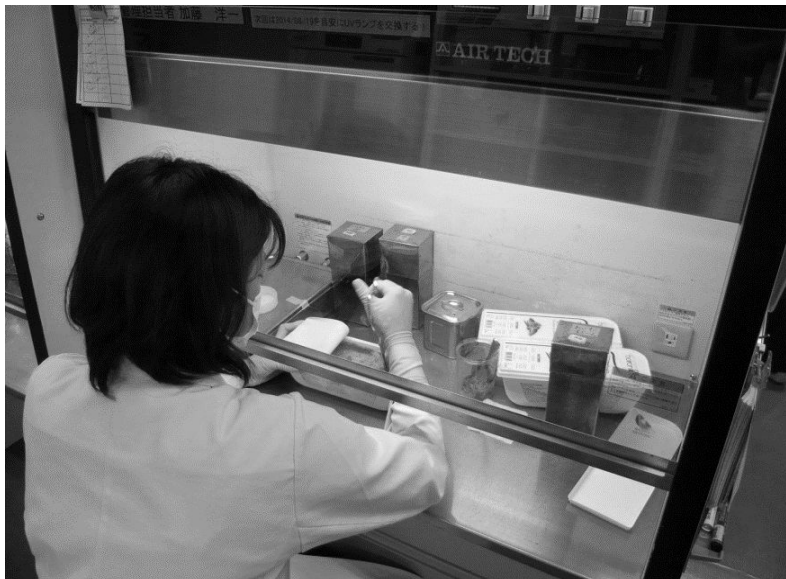
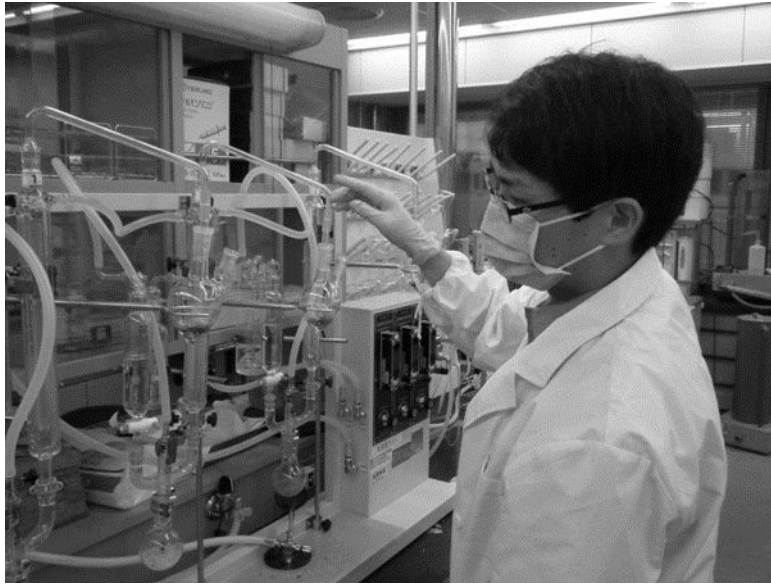
6 estaciones cuarentenarias con divisiones de inspección y centros de inspección de alimentos importados.

13 estaciones cuarentenarias que proporcionan asistencia técnica sobre alimentos importados y productos relacionados

406 inspectores de higiene de los alimentos

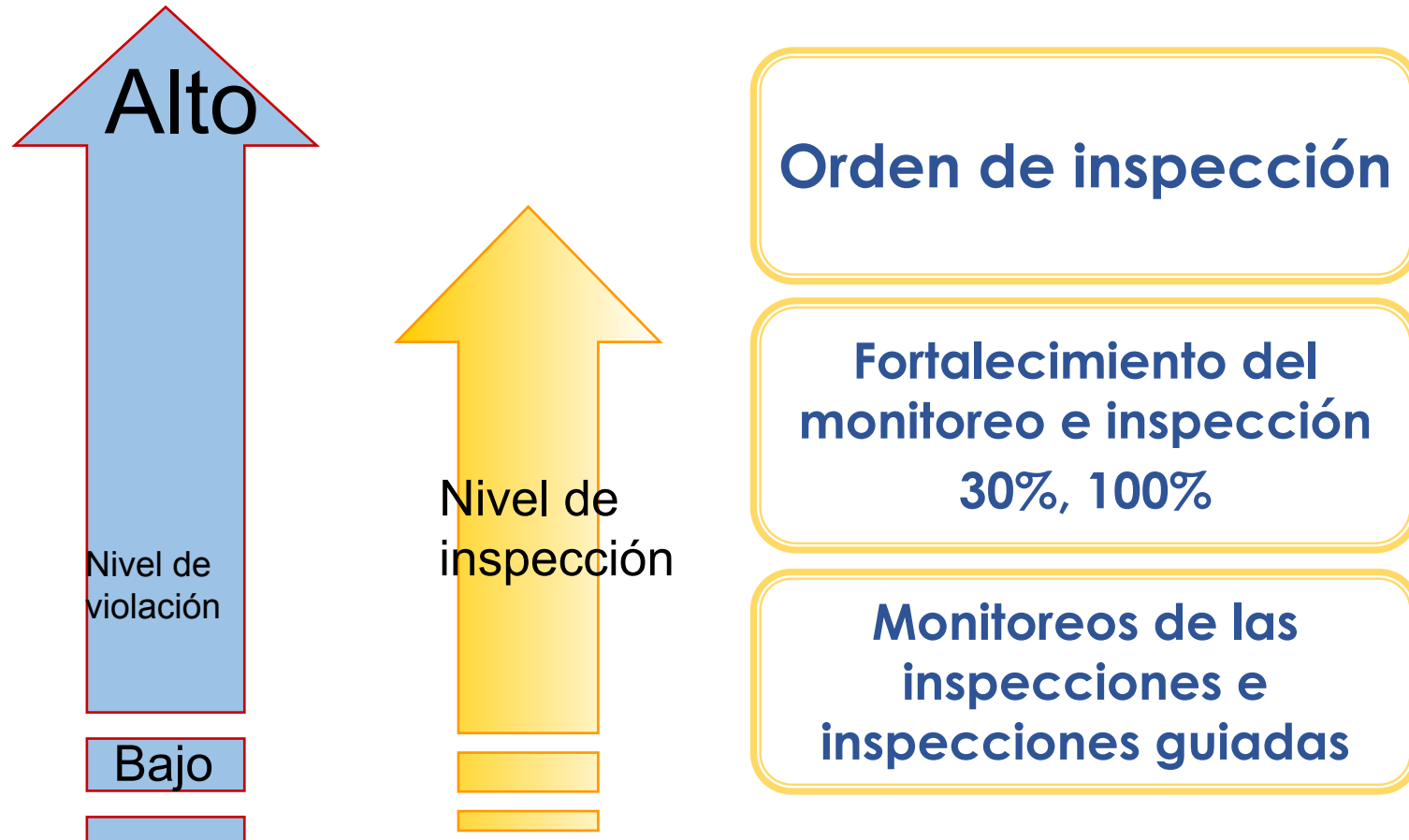


Pruebas/Análisis



Sistema de inspección de importaciones PPS/PPQ

Prohibición general de las importaciones



Sistema de inspección de importaciones PPS/PPQ

Monitoreo/inspección

- Basado en un plan anual de monitoreo, se inspecciona una amplia variedad de alimentos importados para evaluar sus estatus sanitario y para establecer las medidas sanitarias si el caso lo requiere.
- Los procedimientos de importación pueden continuar incluso sin los resultados de laboratorio.

Orden de inspección: Retención, prueba y liberación

- Aplica a alimentos con sospecha de violación de la legislación o ha sido identificado como potencial riesgo para la salud
- Llevado a cabo en cada importación
- Los gastos son asumidos por los importadores
- Los procedimientos de importación son suspendidos hasta que se tenga los resultados del laboratorio

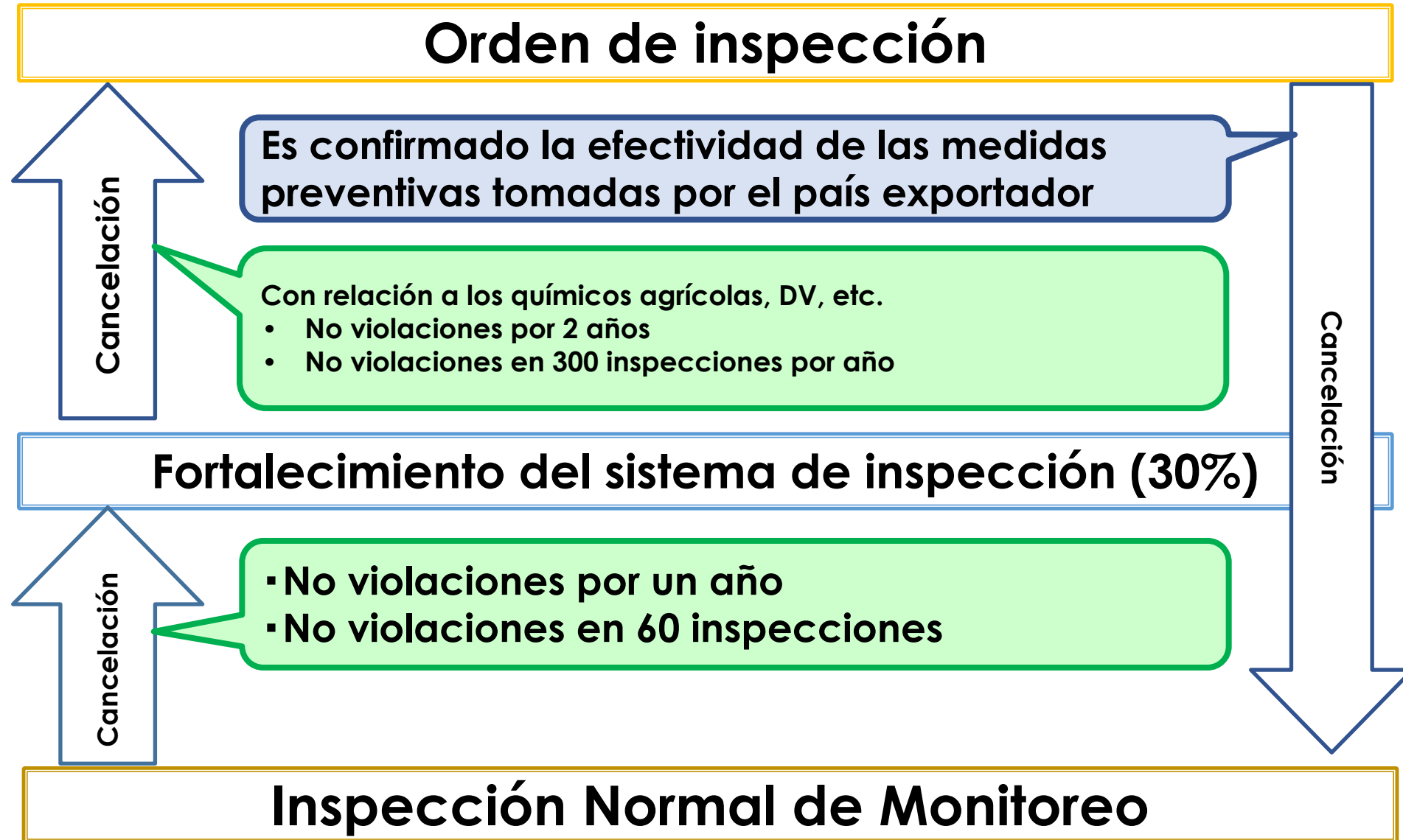
Inspección voluntaria guiada por un inspector

- Conducido por un inspector y dirigido a importadores de manera regular (incluyendo la primera importación) como parte del control voluntario de inocuidad de los alimentos

Requerimientos por orden de inspección - 1



Requerimientos por orden de inspección -2



Medidas de emergencia basada en infomación del exterior



Principales violaciones a la Ley de Inocuidad (FY2016)

2. Particularidades del mercado y la normativa agrícola

Detección del pesticida 2,4D en granos de cacao y polvo alcalino de cacao

- Japón es uno de los países más restrictivos en materia de inocuidad alimentaria
- El análisis para la detección del pesticida 2,4-D (grano, polvo, licor de cacao), es “**SUMA del 2,4-D**”, es un análisis que incluye los ácidos, ésteres y sales.
- Es muy raro que el MHLW realice análisis al licor, polvo o pasta de cacao, la legislación aplica principalmente para grano verde. En el caso de que se detecte presencia de 2,4-D, en estos productos, el MHLW podría permitir el ingreso del producto siempre y cuando se demuestre que los granos de cacao han tenido resultados menores a 0.01 ppm.
- Los productos y subproductos del cacao, deben contar con un sistema de trazabilidad y un análisis realizado al grano de cacao. Si no se tiene un sistema de trazabilidad y un análisis **de suma en grano**, la posibilidad de liberación de la carga es poco probable.



Detección del pesticida 2,4D en chocolates

- Los LMR establecidos por Japón en muchos casos son muy distintos a los establecidos por USA, UE, Australia, Canadá, CODEX.
- Para el caso del cacao el límite de cuantificación establecido por el MHLW para el 2,4-D es de 0.01ppm., para la UE es de 0.1pmm (10 veces más restrictivo).
- Diciembre 2019, eliminación de un embarque de cacao procedente de Perú/Holanda/Francia (chocolates) por exceso del LMR del 2,4D (0.02ppm), Perú exportó cumpliendo con las regulaciones europeas.



Principales violaciones a la Ley de Inocuidad (FY2016)

Recent Cases of Violation of the Food Sanitation Law that were Found on the Occasion of Import Notification (Flash) (Aug. 2020)

ITEM	EXPORTING COUNTRY	NAME OF MANUFACTURERS	SHIPPER	ARTICLE	CONTENTS OF VIOLATION	QUARANTINE STATION	NAME OF IMPORTERS	DISPOSAL OF THE CARGO	REMARKS	Publication day
Peanuts	U.S.A.		BIRDSONG PEANUTS	Art.6(ii)	aflatoxin (mycotoxin) 33 µg/kg (B1: 29.3 B2: 3.6) detected	tokyo	GOMEI SHOJI KAISHA LTD.	we directed abandonment or return of the cargo (the whole quantity is kept)	ordered inspection	8/5
HONEY WITH COMB IN JAR	Hungary	LOURDES HONEY KFT		Art.13(2)	violation of compositional standard (coumaphos 0.01 ppm detection)	nagoya	TENCHO FOODS CO.,LTD.	we directed abandonment or return of the cargo (the whole quantity is kept)	independence inspection	8/5
Almonds	Australia		ALMONDCO AUSTRALIA LTD	Art.6(ii)	aflatoxin (mycotoxin) 12 µg/kg (B1: 2.5 G1: 9.7) detected	yokohama	BLAXTON CORPORATION	we directed abandonment or return of the cargo (the whole quantity is kept)	ordered inspection	8/5
FRESH PERILLA LEAF	Korea		DH TRADING	Art.13(3)	detection over the amount unlikely to cause damage to human health that the provision of Paragraph 3 , Article 13 of the Food Sanitation Act (tetraconazole 0.03 ppm detection)	shimonoseki	KIM KYOUM HEE	the whole quantity has been sold	monitoring inspection	8/5
Almonds	U.S.A.		CHICO NUT COMPANY	Art.6(ii)	aflatoxin (mycotoxin) 58 µg/kg (B1: 53.6 B2: 4.4) detected	tokyo	SHOEI FOODS CORPORATION	we directed abandonment or return of the cargo (the whole quantity is kept)	ordered inspection	8/5
Frozen food served after heating(other than those heated immediately before freezing): SUMIBIYAKITORI(NE GIMA)	China	NO.2 MEAT PRODUCTS PROCESSING WORKSHOP OF SHANDONG FENGXIANG FOOD CO.,LTD		Art.13(2)	violation of compositional standard (Dichlorvos 3.3 ppm detection※) ※It comes from green onions in the product, even if the residual amount of fresh products is examined, it exceeds the standard value.	osaka	SHINYEI KAISHA	we directed abandonment or return of the cargo (the whole quantity is kept)	monitoring inspection	8/7
Play house tools:Combi materials	China	NINGBO SHINEGIFTS IMPORT & EXPORT CO.,LTD.		18(2) (correspondingly by 62(1))	violation of toy or its materials standard(potassium permanganate consumption 13 µg/ml detection)	narita airport	CP JAPAN TRADING CO., LTD.	we directed abandonment or return of the cargo (the whole quantity is kept)	independence inspection	8/7
Milled rice	China		COFCO INTERNATIONAL(BEIJING)LTD.	Art.6(i)	generation of mold, solidification and nasty smell	otaru	KANEMATSU CORPORATION	we directed abandonment or return of the cargo (the whole quantity is kept)	administration inspection	8/19
Milled rice	China		COFCO INTERNATIONAL(BEIJING)LTD.	Art.6(i)	generation of mold, solidification and nasty smell	otaru	KANEMATSU CORPORATION	we directed abandonment or return of the cargo (the whole quantity is kept)	administration inspection	8/19
FRESH MATSUTAKE	China		YUNNAN STATE FARMS PLATEAU CHARACTERISTIC AGRICULTURE CO.,LTD.	Art.13(3)	detection over the amount unlikely to cause damage to human health that the provision of Paragraph 3 , Article 13 of the Food Sanitation Act (Acetochlor 4.14 ppm detection)	kansai airport	YAMASUI CORP.	the whole quantity has been sold	monitoring inspection	8/19
Peanuts	U.S.A.		BIRDSONG PEANUTS	Art.6(ii)	aflatoxin (mycotoxin) 40 µg/kg (B1: 36.4 B2: 3.3) detected	nagoya	AMAKASU TRADING LTD.	we directed abandonment or return of the cargo (the whole quantity is kept)	ordered inspection	8/19
Sodium Alginate	France	JRS MARINE PRODUCTS LANDERNEAU S.A.S.		Art.13(2)	violation of compositional standard (phosphate)	kobe	RETTENMAIER JAPAN CO.,LTD.	we directed abandonment or return of the cargo (the whole quantity is kept)	independence inspection	8/19
FRESH RICEPADDY HERB	Vietnam		HUYNH VY TV COMPANY LIMITED	Art.13(3)	detection over the amount unlikely to cause damage to human health that the provision of Paragraph 3 , Article 13 of the Food Sanitation Act (Isoprothiolane 0.03 ppm detection)	narita airport	HUYNH VY CO.,LTD.	the whole quantity has been consumed or discarded	monitoring inspection	8/19
DRY CRISPY PLUM WITH CORE	Taiwan	YI JING YAN CO.,LTD.		Art.6(ii)	cyanide 18 mg/kg detection	narita airport	MAGICTEA CO.,LTD.	we directed abandonment or return of the cargo (the whole quantity is kept)	independence inspection	8/19

No conformidades a la ley japonesa en productos importados de Perú

Producto	Importador	Exportador (???)	Descripción	Pesticida	LMR establecido por el MHLW	LMR detectado por MHLW	Año	Nivel de inspección
Granos de cacao	NAKAYAMA CO	Exp1	Exceso en el LMR	2,4D (herbicida)	0.005 ppm	0.02 ppm	2016 (2)	100%
Granos de cacao	G Y C CORPORATION	Exp2	Exceso en el LMR	2,4D (herbicida)	0.005 ppm	0.08 ppm	2016 (1)	1
Granos de cacao	ITOCHU FOODS	Exp3	Exceso en el LMR	2,4D (herbicida)	0.005 ppm	0.03 PPM	2017 (02)	100%
Quinoa	SUDAMERICANA CO LTD	Exp4	Exceso en el LMR	Fipronil (insecticida)	0.02 ppm	0.06 ppm	2015 (1)	30%
							2016 (1)	
Quinoa	KANEMATSU CO.	Exp5	Exceso en el LMR	Metamidafos (insecticida)	0.01 ppm	0.06 ppm	2018 (1)	30%
Chia Orgánica	NEW BIO ENTERPRISE CO	Exp6	Exceso en el LMR	Haloxifop (herbicida)	0.01 ppm	0.10 ppm	2018 (1)	30%
Maíz morado	SUDAMERICANA CO LTD	Exp7	Exceso en el LMR	Metamidafos (insecticida)	0.01 ppm	1.6 ppm	2018 (1)	De rutina/al azar
Quinoa	MARUICHI CO	Exp8	Exceso en el LMR	Friponil (insecticida)	0.02 ppm	0.04 ppm	2019 (1)	30%
Granos de cacao	SAYU CO. Ltd.	Exp9	Exceso en el LMR	2,4D (herbicida)	0.005 ppm	0.02 PPM	2019 (01)	100%

No conformidades a la ley japonesa en productos importados de Perú

3. Principales dificultades en las exportaciones: casos de palta y mandarina

Principales dificultades en las exportaciones

Mandarina:

- Restricción debido al uso del pesticida IMAZALIL.
- En su defecto es posible usar Ortofenilfenol (OPP), Tiabendazole (TBZ) o Prochloraz, LMR no debe exceder a 10 ppm.
- Incumplimiento del protocolo sanitario por fallas en el tratamiento en frío (2.1°C por 18 días o 3°C por 23 días).
- Retraso en la entrega de la base de datos del registro de T°

Palta:

- Certificaciones fitosanitarias y certificados de origen (Declaraciones de veracidad de la OCEX).
- Contenedores sin etiquetas de inspección y precintos de seguridad del SENASA.
- Incumplimiento del protocolo fitosanitario: arribo de palta madura -falla ambiente controlado- (cierre del mercado)





✓ **Para mayor información**

William Valderrama PhD

ウィリアム・ヴァルデラマ

Trade Specialist 経済の専門家

Commercial Office of Peru in Japan

駐日ペルー大使館商務部

T: (+81) 3-5797-7745 Fax: (+81) 3-5797-7746

wvalderrama@promperu.gob.pe

PROMPERÚ - Comisión de Promoción del Perú para la Exportación y el Turismo

東京都新宿区西早稲田 3-30-16, HORIZON1

ビル 8F - Horizon 1, Bldg. 8F. 3-30-16 Nishi-

Waseda, Shinyuku-Ku, Tokyo 169-0051

www.promperu.gob.pe





Seminarios virtuales Miércoles del exportador

Preguntas y respuestas

**William
Valderrama B. PhD**

wvalderrama@promperu.gob.pe