



BICENTENARIO
PERÚ 2021

Webinar Exportador

Stephanie Tovalino Párraga

Departamento de Comercio Sostenible
PROMPERU

Seminarios virtuales Miércoles del exportador

Mujeres empresarias líderes y su rol en el comercio

Lima, 09 de marzo de 2022

Temario

Webinar
Exportador

- Desarrollo Sostenible
- ¿Qué entendemos por género?
- ¿Qué es la igualdad de género?
- Cifras e indicadores globales
- Acciones para lograr la igualdad de género
- Género y el comercio
- ¿Por qué apoyar Programas para Empresarias Líderes?
- Programa para Mujeres Empresarias Líderes 2.0

Desarrollo Sostenible

“Desarrollo que satisface las necesidades de la generación actual, sin comprometer la capacidad de las generaciones futuras para satisfacer sus propias necesidades.”

1983-1987: Informe Brundtland: “Nuestro Futuro Común”
Organización de las Naciones Unidas

El concepto surge como consecuencia de los indicadores negativos del desarrollo económico, la globalización y a los altos niveles de contaminación.



Objetivos de Desarrollo Sostenible

Se aplican a todas las naciones e implican, la garantía de que ninguna individuo se quede atrás.

Perú y los Objetivos de Desarrollo Sostenible

Webinar
Exportador

Peru

Latin America and the Caribbean



OVERVIEW

INDICATORS

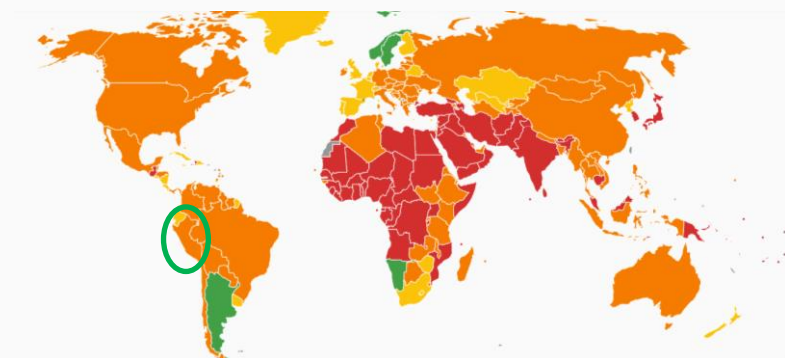
SDG Index Rank

63/165

SDG Index Score



Spillover Score



Fuente: Sustainable Development Report (2021)





Dashboards: ● SDG achieved ● Challenges remain ● Significant challenges remain ● Major challenges remain ● Information unavailable
 Trends: ↑ On track or maintaining SDG achievement ↗ Moderately improving → Stagnating ↓ Decreasing ●● Trend information unavailable

Objetivo de Desarrollo Sostenible 5

Lograr la igualdad entre los géneros y empoderar a todas las mujeres y las niñas



“La igualdad de género no es solo un derecho humano fundamental, sino que es uno de los fundamentos esenciales para construir un mundo pacífico, próspero y sostenible”.

Organización de las Naciones Unidas

En los últimos años, se han logrado avances considerables, ya que hay cada vez más niñas están escolarizadas, y se obliga a menos niñas al matrimonio precoz; hay más mujeres con cargos en parlamentos y en posiciones de liderazgo, y las leyes se están reformando para fomentar la igualdad de género.

El objetivo del ODS 5 es lograr la igualdad de género y empoderar a todas las mujeres y niñas.

¿QUÉ?



5.1 Poner fin a la discriminación contra todas las mujeres y niñas



5.2 Eliminar la violencia contra mujeres y niñas



5.3 Eliminar todas las prácticas nocivas tales como el matrimonio infantil



5.4 Reconocer y valorar el trabajo doméstico y de cuidado no remunerado



5.5 Garantizar la participación y el liderazgo de las mujeres en la toma de decisiones



5.6 Garantizar el acceso universal a la salud y los derechos sexuales y reproductivos.

¿CÓMO?



5.a. Empezar reformas para dar a la mujer los mismos derechos a los recursos económicos, incluyendo la tierra.




5 b. Mejorar el uso de las tecnologías de la información y la comunicación





5 c. Adoptar y fortalecer políticas y legislación

El Perú presenta muchos desafíos a para lograr el cumplimiento de las metas que plantea el quinto ODS.

 Peru ✕

SDG 5
Gender equality

● Significant challenges remain
↗ Score moderately improving, insufficient to attain goal

 Visualize on map  Download profile (PDF)

Description

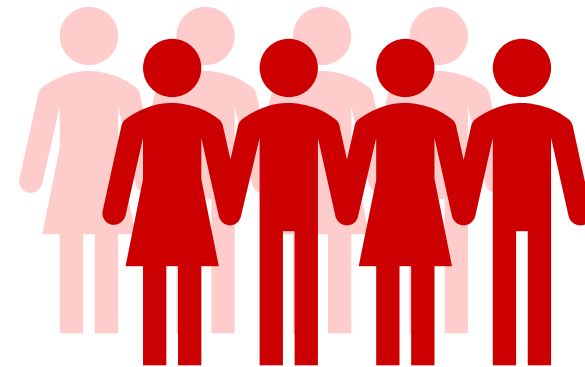
Achieve gender equality and empower all women and girls.

Indicators

- ↗ Demand for family planning satisfied by modern methods
- ↓ Ratio of female-to-male mean years of education received
- ↑ Ratio of female-to-male labor force participation rate
- ↗ Seats held by women in national parliament

¿Qué entendemos por **Género**?

- Se refiere a los conceptos sociales de las funciones, comportamientos, actividades y atributos que cada sociedad considera apropiados para los hombres y las mujeres.
- Las diferentes funciones y comportamientos pueden generar desigualdades de género, es decir, diferencias entre los hombres y las mujeres que favorecen sistemáticamente a uno de los dos grupos.



Fuente: Organización mundial de la salud

“Desde hace ya varias décadas, se reconoce que la desigualdad de género es un factor que limita el desarrollo humano.”

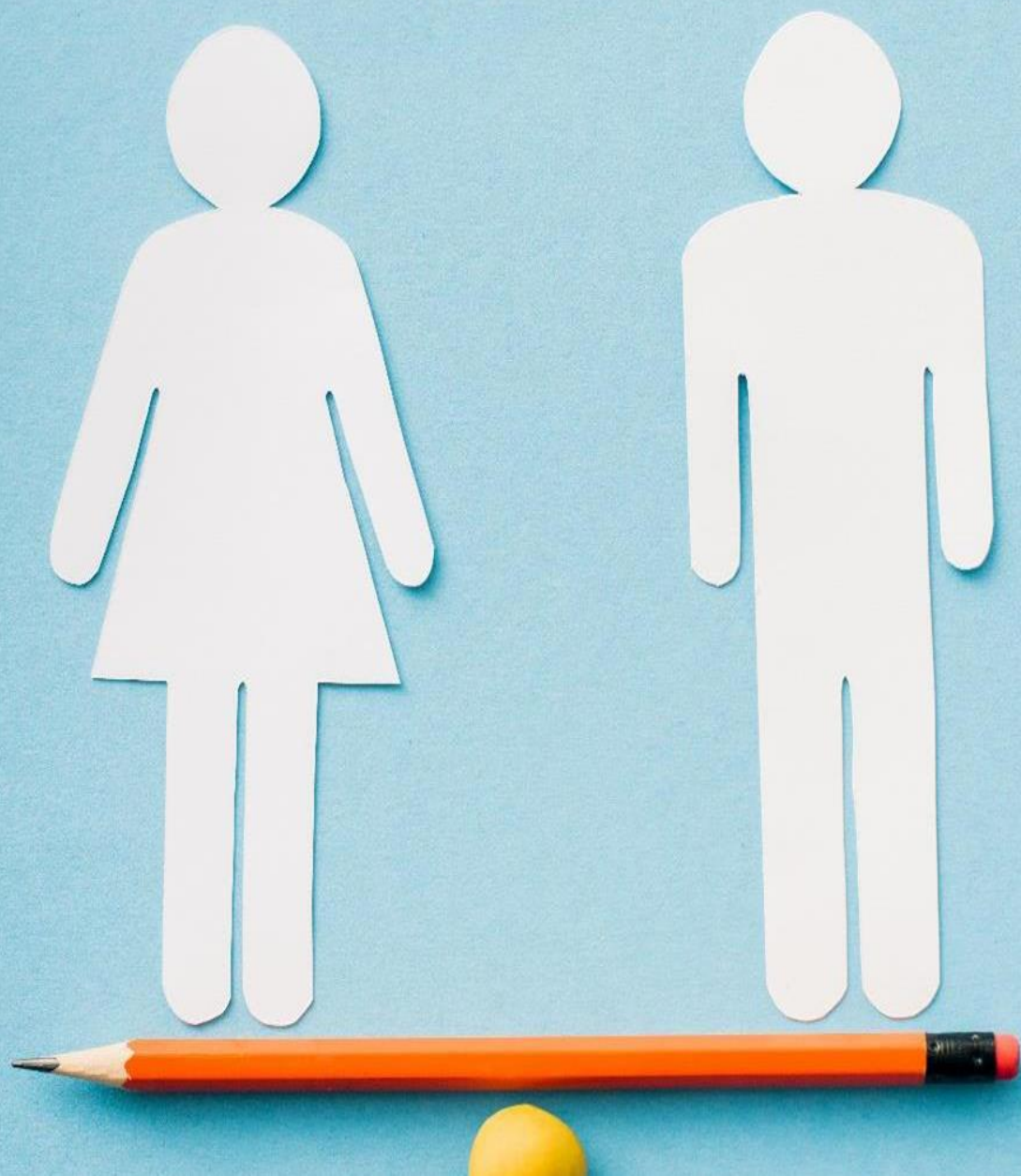
(Organización para la Cooperación y Desarrollo Económico, OCDE, 1999; Banco Mundial, 2012).



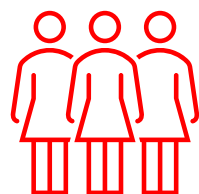
Esta desigualdad se manifiesta sobre todo en la brecha de participación y oportunidades económicas entre mujeres y hombres.

¿Qué es la igualdad de género?

La igualdad de género es el concepto de que todos los seres humanos, hombres y mujeres, son libres de desarrollar sus capacidades personales y tomar decisiones sin las limitaciones de los estereotipos, los roles rígidos de género y los prejuicios.



La igualdad de género requiere que mujeres y hombres disfruten igualmente de bienes, oportunidades, recursos y reconocimientos valorados socialmente.



La igualdad de género no significa que los hombres y las mujeres se vuelvan idénticos, sino que sus oportunidades y posibilidades en la vida sean iguales.

Lograr la igualdad de género requerirá cambios en las prácticas institucionales y las relaciones sociales.

Fuente: OCDE (1999), DAC Guidelines for Gender Equality and Women's Empowerment in Development Cooperation, Paris.

Igualdad y Equidad



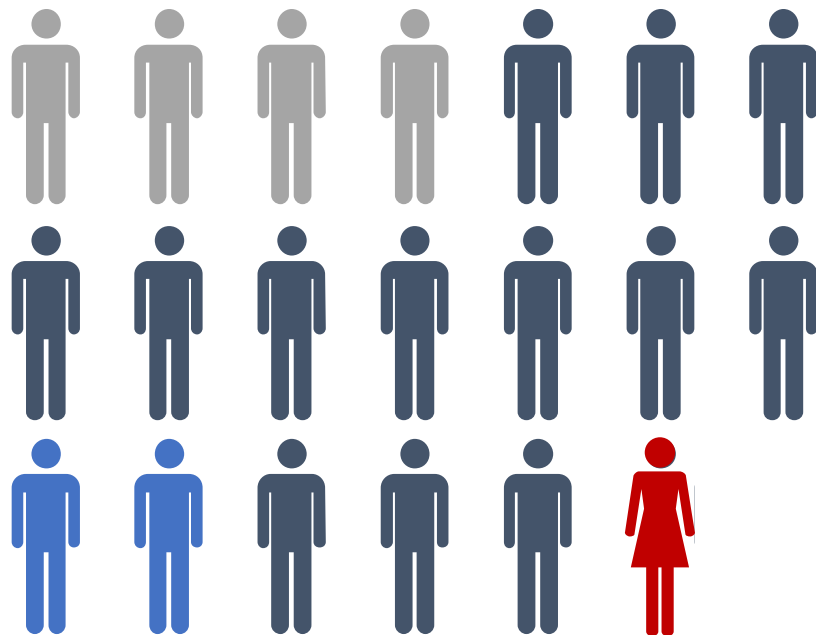
Imagen: University of the People

- **Igualdad significa que todos los segmentos de la sociedad tienen el mismo nivel de apoyo y oportunidad.**
- **Equidad se refiere al hecho de que diferentes personas tienen diferentes necesidades de apoyo y asistencia. Los sistemas equitativos apoyan a las personas en función de sus necesidades específicas**

A fin de garantizar la equidad, deben existir estrategias y medidas para compensar las desventajas históricas y sociales de las mujeres que impiden que las mujeres y los hombres operen en condiciones de igualdad. La equidad lleva a la igualdad.

¿Por qué es importante?

Las mujeres y las niñas representan la mitad de la población mundial y, por lo tanto, también la mitad de su potencial.



Las mujeres poseen el 1% de la riqueza mundial, tienen una participación del 10% en el ingreso global y ocupan el 14% de los puestos de liderazgo en los sectores público y privado.

Las mujeres hacen 2/3 del trabajo del mundo, pero ganan sólo el 10% del ingreso.

Las mujeres invierten 90% de sus ingresos en sus familias y comunidades.

De los 1.400 millones de personas que viven con menos de US\$1 al día, el 70% son mujeres y niñas.

Fuente: WTO/UNCTAD/UNGEI

Roles económicos y sesgo de género

TRABAJADORAS & PRODUCTORAS	COMERCIANTES	CONSUMIDORAS	CONTRIBUYENTES
<ul style="list-style-type: none"> • Diferencia salarial entre hombres y mujeres • Concentración en formas de trabajo precarias y mal remuneradas • Menos competencias y menor educación • Disponibilidad de tiempo limitada • Acceso limitado a los ingresos y los recursos productivos y control sobre ellos 	<ul style="list-style-type: none"> • Limitaciones de tiempo para viajar largas distancias en busca de mejores ofertas • Acceso limitado a los diferentes modos de transporte y su control • Menor poder de negociación • Mayor exposición a la violencia de género y al acoso • Acceso limitado al capital 	<ul style="list-style-type: none"> • Mayor exposición a aumentos de precios importantes • Mayor vulnerabilidad a los recortes del gasto público 	<ul style="list-style-type: none"> • Mayor exposición a formas explícitas e implícitas de sesgo en el régimen fiscal • Mayor riesgo de abandono del trabajo como consecuencia de impuestos directos más elevados • Mayor exposición a los impuestos indirectos sobre consumo

Source: UNCTAD Secretariat / UNWOMEN

Roles que desempeñan las mujeres en una economía

TRABAJADORAS & PRODUCTORAS

- Trabajadoras independientes o asalariadas
- Trabajadoras familiares contribuyentes
 - Trabajadoras no remuneradas (en el hogar)
- Trabajadoras eventuales (de temporada)

CONTRIBUYENTES



COMERCIANTES

- Comerciantes transfronterizas informales
- Comerciantes y vendedoras ambulantes
- Propietarias de micro y pequeñas empresas

CONSUMIDORAS

- Compradoras de alimentos y otros bienes
- Usuarias de servicios públicos

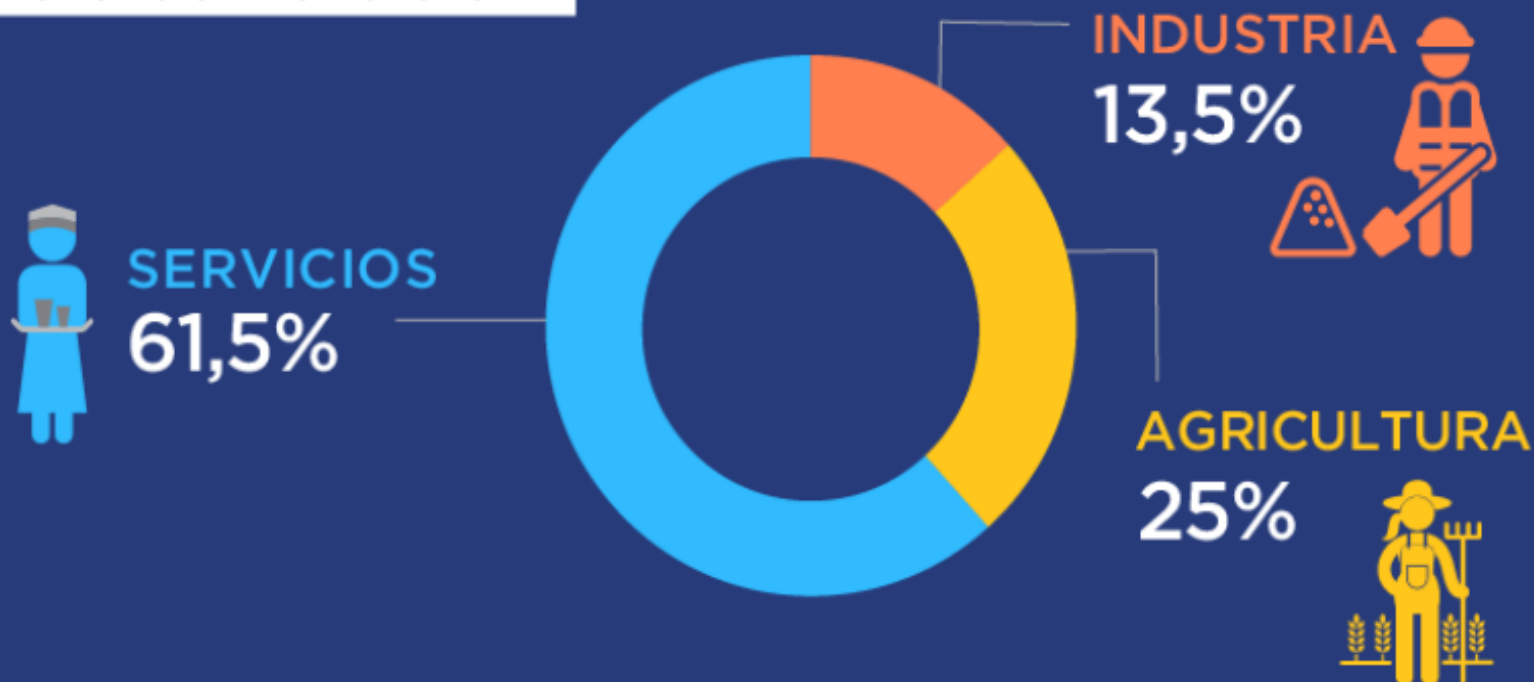


Cifras e indicadores globales

LAS MUJERES EN LA POBLACIÓN ACTIVA MUNDIAL

Webinar
Exportador

PROPORCIÓN POR SECTOR



LAS MUJERES EN PUESTOS DE LIDERAZGO

ESCAÑOS PARLAMENTARIOS

23% MUJERES



CARGOS DE DIRECCIÓN GENERAL
EN EMPRESAS INCLUIDAS EN LA
LISTA FORTUNE 500

4% MUJERES

¿Cuál es la situación en Latinoamérica?

7%

Posiciones en
altos cargos

21%

Ganan menos
salario

Mejora en el PBI
de América Latina
en

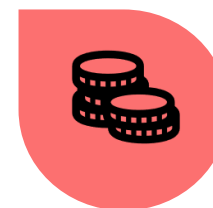
34%

¿Cuál es la situación en Perú?



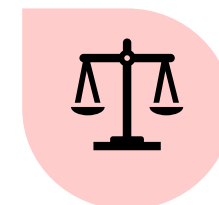
22% Cargos directivos ocupados por mujeres

29% menos de ganancias salariales



46% Empresas con Políticas de Igualdad de Género y/o diversidad

29% Cuentan con un plan de acción para lograr la equidad



Según las cifras y estadísticas presentadas, hoy en día existen segregaciones sectoriales y ocupacionales, como resultado de las barreras estructurales y la discriminación basadas en el género. Las consecuencias generadas son:

- Pobreza
- Falta de flexibilidad de los horarios de trabajo
- Acceso limitado o nulo a servicios de cuidado infantil
- Deficientes políticas en materia de licencia de maternidad y paternidad y las actitudes sociales

Acciones para lograr la igualdad de género

- Mejorar la salud de las mujeres
- Dar acceso a la educación
- Luchar contra la violencia hacia las mujeres y niñas
- Crear igualdad de oportunidades para el crecimiento económico
- Mejorar el acceso a las tecnologías
- Mejorar el acceso al control de recursos

Mejorar las oportunidades para que las mujeres se conviertan en asalariadas, empresarias, comerciantes, profesionales y líderes, ello no sólo mejora sus condiciones de vida individuales, sino también la prosperidad y el bienestar de las sociedades a nivel global.



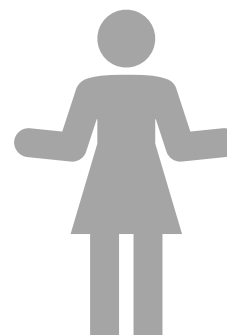
...sin embargo, existe una desconexión entre el crecimiento económico y el desarrollo social.

Esto significa que incluso los países que han experimentado altos niveles de crecimiento económico y buenos resultados comerciales siguen enfrentándose a desafíos relacionados con la disparidad de ingresos, desigualdad social y exclusión.



Género y el comercio

En los últimos años, se ha considerado al comercio como un elemento dinamizador de la economía y que su crecimiento, significa de manera automática una mejora en el bienestar de la sociedad, lo cual ha sido puesto en duda.



Ese el caso de las mujeres y la igualdad de género, ya que, aun cuando pueda haber un aumento del empleo femenino, las reglas del comercio reproducen la desigualdad que hay en las respectivas economías.

Los impactos del comercio sobre las mujeres son heterogéneos y dependen de la estructura productiva y el grado de desarrollo del país.

La disponibilidad de bienes de consumo o industriales más baratos pueden beneficiar a las mujeres como consumidoras, productoras y empresarias, pero también la competencia externa puede causar la pérdida de puestos de trabajo en sectores menos competitivos. *(Ventura-Días, 2010).*

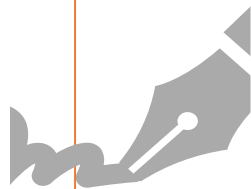
La políticas comerciales puede contribuir a abrir nuevas oportunidades económicas para las mujeres y reducir (transitoriamente) la pérdida de puestos de trabajo a la competencia externa.



La relación entre comercio e igualdad de género se ha ido posicionando crecientemente en la agenda del desarrollo y en la política de comercio internacional.



La OMC busca contribuir al logro de los objetivos de desarrollo sostenible (ODS) de la Agenda 2030, incluyendo el ODS 5 de igualdad de género en su programa de trabajo.



La Declaración sobre Comercio y Empoderamiento Económico de las Mujeres, suscrita en 2017 por los 122 países miembros de la OMC, propone una agenda para abordar este tema.

Brechas de género en el comercio internacional

En el 2018, a nivel Latinoamérica 1 de cada 10 mujeres ocupadas estaban en sectores asociados a las exportaciones.

Concentración en pocos sectores (industrial, textil y confección y en algunos servicios como el turismo).

La especialización productiva y la segregación de género en el mercado laboral condiciona la cantidad y tipo de empleo de las mujeres en el comercio internacional.

Empresas propiedad de mujeres



Picture: ASL BPO

LAS EMPRESAS PROPIEDAD DE MUJERES:

- Son más pequeñas
- Están concentradas en el sector informal
- Están menos capitalizadas
- Tienen menos probabilidades de tener acceso a insumos productivos, incluyendo tecnología
- Están en etapas tempranas del desarrollo de las carteras de comercio internacional
- Están menos conectadas a habilidades, redes, mercados y oportunidades

Impactos del Covid-19

Webinar
Exportador

EFFECTOS DEL COVID-19 EN LAS MUJERES

- Efectos económicos
- Salud
- Trabajo de cuidado no remunerado
- Violencia de género



Recuperación del Covid-19

Webinar
Exportador

"La recuperación debe conducir a un mundo más igualitario que sea más resistente a futuras crisis"

PRIORIDADES DE LA RECUPERACIÓN

- Asegurar la representación equitativa de las mujeres en todos los procesos de planificación y toma de decisiones a nivel del COVID-19.
- Impulsar un cambio transformador en favor de la igualdad abordando el problema del cuidado remunerado y no remunerado.
- Orientar a mujeres y niñas en todos los esfuerzos para abordar el impacto socioeconómico del COVID-19.



Empresas exportadoras lideradas por mujeres

- El desarrollo de políticas e instrumentos para la promoción del emprendimiento femenino exportador, es un factor determinante para su crecimiento.
- Sólo en algunos países, los registros y las encuestas de empresas y datos de la seguridad social permiten identificar las empresas exportadoras lideradas por mujeres.

A nivel Perú

En Perú, un tercio de las empresas exportadoras fue lideradas por mujeres en 2015. Estas empresas están concentradas en el segmento de las micropymes.

Perú: empresas exportadoras según tamaño y sexo del conductor, 2015

	Empresas exportadoras por sexo (Número y porcentaje)		Participación en total de empresas exportadoras por tamaño y sexo (Porcentaje)		
	Número	Participación por sexo	Micro empresa	Pequeña empresa	Mediana y gran empresa
Mujeres	2 708	33	3,3	8,5	8,4
Hombres	5 561	67	2,0	5,5	14,4

Fuente: Alicia Frohmann, 2019 (Publicación: Herramientas de política comercial para contribuir a la igualdad de género)

¿Por qué apoyar **Programas para Empresarias Líderes?**

“ La equidad de género puede ser una herramienta poderosa para apoyar la productividad y la competitividad de las empresas, al contribuir al desarrollo y al bienestar de su capital humano y a la creación de una imagen corporativa de responsabilidad social. ”

Estándares ambientales, sociales y de gobierno

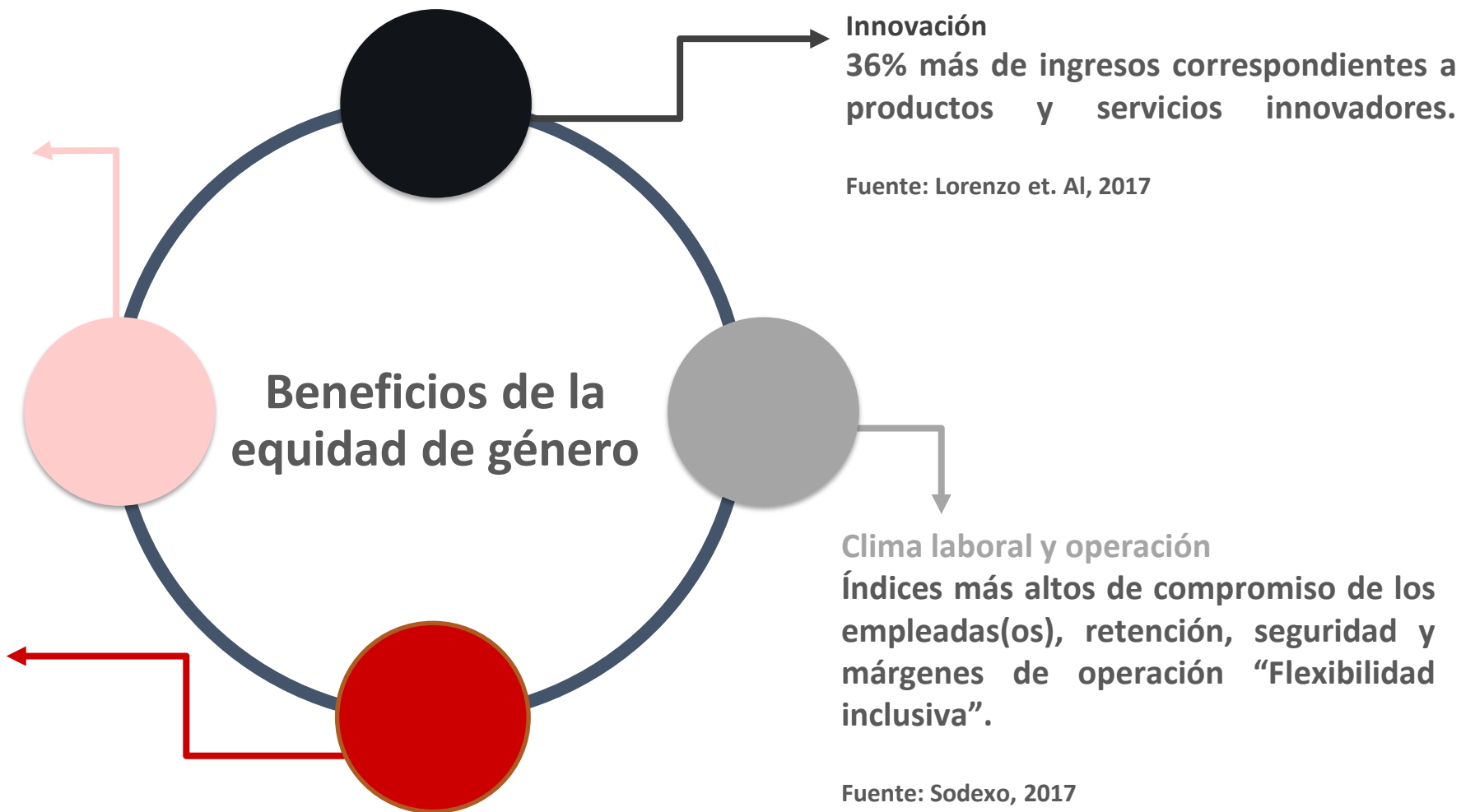
Esto se traduce a controles internos más sólidos, menor riesgo de fraude u otras violaciones éticas, mejor entorno laboral, mejor reputación y marca.

Fuente: Miceli y Donaggio, 2018

Rendimiento financiero

21% más de probabilidad de superar el desempeño financiero promedio de la industria nacional.

Fuente: McKinsey, 2018



**¿Qué permite a
PROMPERU desarrollar
programas de
fortalecimiento?**

- Instrumentos de política eficaz: Plan Estratégico Nacional Exportador - PENX
- PROMPERU tiene conocimiento del Mercado.
- Herramientas diseñadas para la mejora de la competitividad de las empresas exportadoras, son aceptadas por su eficacia.



**PROGRAMA PARA MUJERES
EMPRESARIAS LÍDERES
“ELLA EXPORTA”
2.0**

Público Objetivo

Organizaciones (empresas, asociaciones o cooperativas)
lideradas por mujeres:

- Dueñas del 51% de la propiedad
- Representantes legales
- Gerentes: generales, comerciales o administradoras
(personal con capacidad de toma de decisión al interior de la
organización)

Se valorará a las organizaciones, cuyo personal femenino sea
más del 51% (inclusión de género).

¡Nos renovamos!

División por niveles

Grupos homogéneos

Capacitar en base a las necesidades de cada organización

Mayor accesibilidad

Diversificar temas

Programa para Mujeres Empresarias Lideres “Ella Exporta” 2.0

Programa Ella Exporta - Básico

Dirigido a:

Organizaciones (empresas, asociaciones o cooperativas) con potencial exportador y/o poca experiencia exportadora, de los sectores: industria de la vestimenta, artículos de decoración, alimentos y manufactura.

Objetivo:

Generar capacidades en temas de gestión empresarial y gestión exportadora.

Requisitos de participación

- ✓ Organización peruana con potencial exportador con RUC habido y activo.
- ✓ Organización donde:
 - Se tenga como representante legal a una mujer y/o ocupe el puesto de gerente general, comercial, administradora, o sean tomadores de decisiones dentro de la empresa y/o
 - Una mujer sea dueña del 51% de la propiedad, o socia con el 50%.
 - Se valora que el 51% de su personal sean mujeres (inclusión de género) y que cuente con estrategias para enfrentar la violencia de género en el lugar de trabajo Contar con una sociedad 50/50% entre hombres y mujeres.
- ✓ Contar con mínimo dos (02) años de funcionamiento.
- ✓ No contar con deudas con PROMPERÚ.
- ✓ Haber realizado el Test del Exportador, con una antigüedad máxima de un (01) año.
- ✓ Contar con una estructura de comunicaciones (teléfono y correo corporativo).

Estructura del programa

- **Módulo 0: Transversalización del género**
- **Módulo I: Liderazgo empresarial y habilidades blandas**
- **Módulo II: Gestión laboral**
- **Módulo III: Registro de marca y branding**
- **Módulo IV: Logística Exportadora**
- **Módulo V: Requisitos de acceso a mercado**
- **Módulo VI: Fortalecimiento Financiero I**
(Capacitaciones + Asistencia Técnica)

Modalidad:

Virtual

Frecuencia de capacitaciones:

3 veces por semana

Horario:

16:00 a 18:00 hrs.

Duración:

Aproximadamente 5 meses

Programa Ella Exporta – Intermedio/Avanzado

Dirigido a:

Organizaciones (empresas, asociaciones o cooperativas) exportadoras, de los sectores: industria de la vestimenta, artículos de decoración, alimentos y manufactura.

Objetivo:

Capacitar en temas de gestión exportadora con enfoque sostenible, potenciación de la imagen corporativa.

Requisitos de participación

- ✓ Organización peruana exportadora con RUC habido y activo.
- ✓ Organización donde:
 - Se tenga como representante legal a una mujer y/o ocupe el puesto de gerente general, comercial, administradora, o sean tomadores de decisiones dentro de la empresa y/o
 - Una mujer sea dueña del 51% de la propiedad, o socia con el 50%.
 - Se valora que el 51% de su personal sean mujeres (inclusión de género) y que cuente con estrategias para enfrentar la violencia de género en el lugar de trabajo Contar con una sociedad 50/50% entre hombres y mujeres.
- ✓ Contar con mínimo dos (02) años de funcionamiento.
- ✓ No contar con deudas con PROMPERÚ.
- ✓ Haber realizado el Test del Exportador, con una antigüedad máxima de un (01) año.
- ✓ Contar con una estructura de comunicaciones (teléfono y correo corporativo), así como una imagen corporativa desarrollada (página web).

Estructura del programa

- **Módulo 0: Transversalización del género**
- **Módulo I: Fortalecimiento Financiero II**
(Capacitaciones + Asistencia Técnica)
- **Módulo II: Negociación Internacional**
- **Módulo III: Gestión de la Sostenibilidad Exportadora**
- **Módulo IV: Etiquetado**
- **Módulo V: Social media y plataformas digitales**

Modalidad:

Virtual

Frecuencia de capacitaciones:

3 veces por semana

Horario:

16:00 a 18:00 hrs.

Duración:

Aproximadamente 4 meses

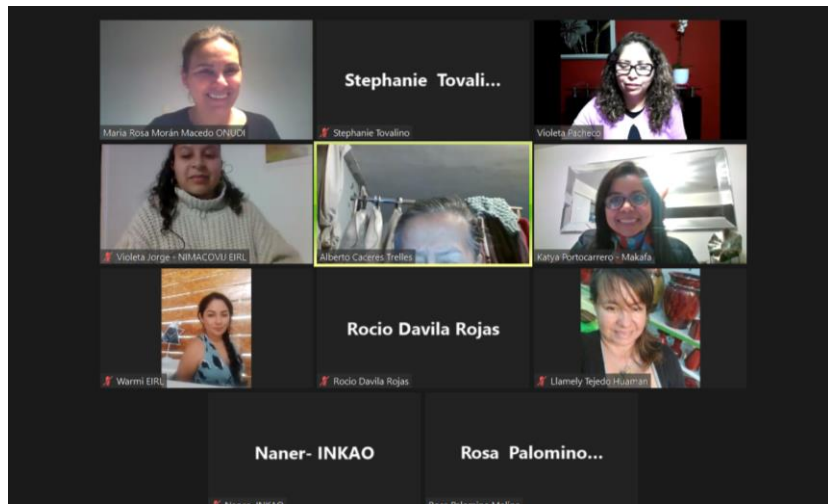
Beneficios

- Mejora de la organización, en aspectos de gestión exportadora y gestión empresarial.
- Potenciar su modelo de negocio e incrementar la competitividad de la organización contemplando las tendencias globales y requerimientos de mercados.
- Generación de una red de contactos entre empresarias a nivel nacional.
- Formar parte del Catálogo de Mujeres Empresarias.

Datos Importantes

Desde el 2017 a la fecha, se han desarrollado seis ediciones del Programa Ella Exporta tanto en Lima como en las regiones de Arequipa, Cusco, Junín y San Martín beneficiando alrededor de 94 empresarias de los sectores agroindustria, industria de la vestimenta, joyería y servicios.





Durante el 2021 el Programa Ella Exporta se desarrolló bajo una modalidad remota contando con la participación de doce empresarias de las regiones de Ayacucho, Cajamarca, La Libertad, Lima y Loreto.



Webinar Exportador

Stephanie Tovalino Párraga

Especialista en Comercio Sostenible

stovalino@promperuext.pe

Seminarios virtuales Miércoles del exportador

Preguntas y respuestas