



Seminarios virtuales Miércoles del exportador

Controles y cuidados de seguridad en las operaciones logísticas de Comercio Exterior

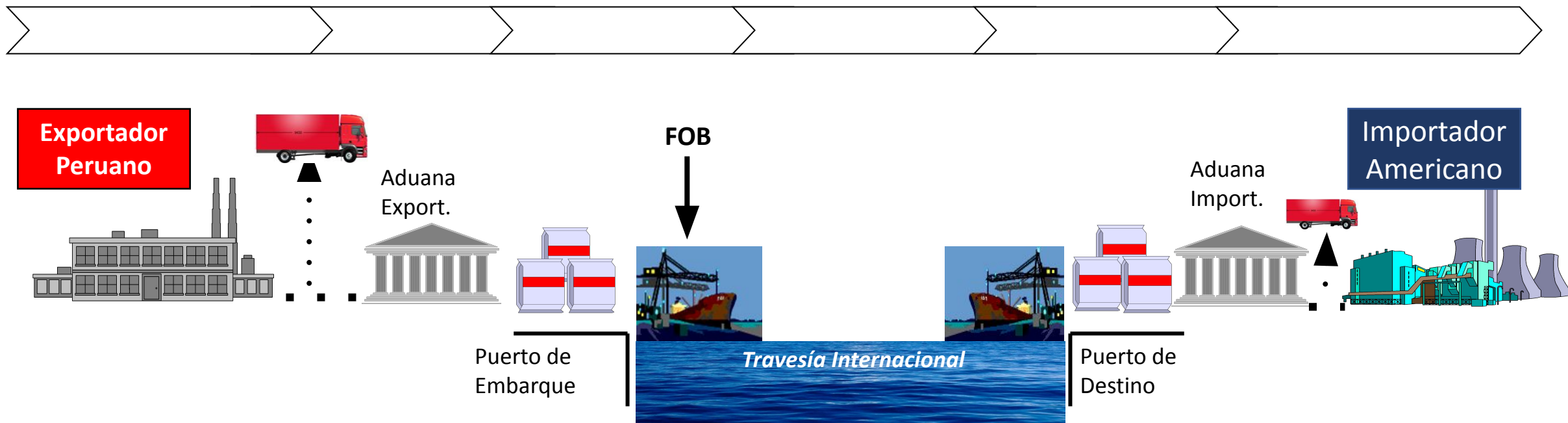
Lima, 14 de febrero de 2024

Alberto García Riega
Director Gerente ADUALINK S.A.C.

agarcia@adualink.com.pe



CADENA DE SUMINISTRO



Una cadena de suministro es el conjunto de actividades que garantizan que la mercancía llegue al cliente, va desde la obtención de las materias primas y su posterior transformación y fabricación, el transporte y entrega al consumidor final.

La cadena logística debe fluir

La interrupción de una cadena logística ya sea producto de una falla administrativa, actos delictivos o terroristas tiene enormes repercusiones para la competitividad de la economía nacional

A las pérdidas directas producidas por el siniestro, se deben agregar sus efectos de propagación en el resto de la cadena de suministro, tales como retrasos e incumplimientos con los clientes, pérdidas de contratos o aumento en los niveles de inventario necesarios para hacer frente la mayor variabilidad en los tiempos de entrega, entre otros factores, que en definitiva terminan agravando los costos logísticos nacionales.



Escenario Actual

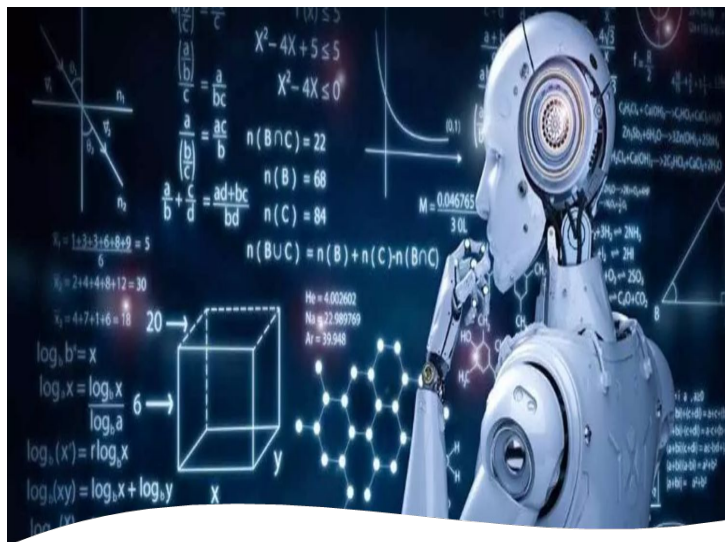
- La coyuntura del comercio internacional se halla enmarcada en un escenario en el cual se identifican una creciente diversidad de amenazas que afectan día a día las actividades del comercio internacional.
- Hay una necesidad de realizar un esfuerzo conjunto por parte de todos quienes conforman la cadena de suministro, lo cual resulta más que obligatoria cuando se trata de lograr un comercio seguro.
- El liderazgo de la Aduana de la mano con el sector privado resulta vital



Aduanas Inteligentes

La OMA y OMC:

Para que las cadenas de suministro mundiales sean más eficientes en el futuro, las ADUANAS INTELIGENTES han de reducir al mínimo los plazos y los costos que comprende el despacho, además de gestionar de manera inteligente la entrada y salida de productos y vehículos. Las tecnologías disruptivas han de utilizarse de manera combinada



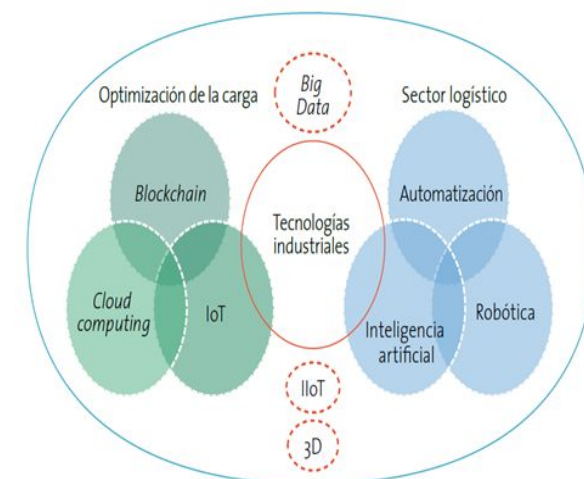
LAS TECNOLOGÍAS

- Tecnología de cadena de bloques
- Internet de las Cosas
- Inteligencia Artificial
- Biometría
- Drones
- Impresión 3D



Ojo:
La Tecnología está
cumpliendo su papel

- GESTIONAR EL RIESGO
- FACILITAR EL COMERCIO EXTERIOR
- REDUCIR TIEMPOS Y COSTOS



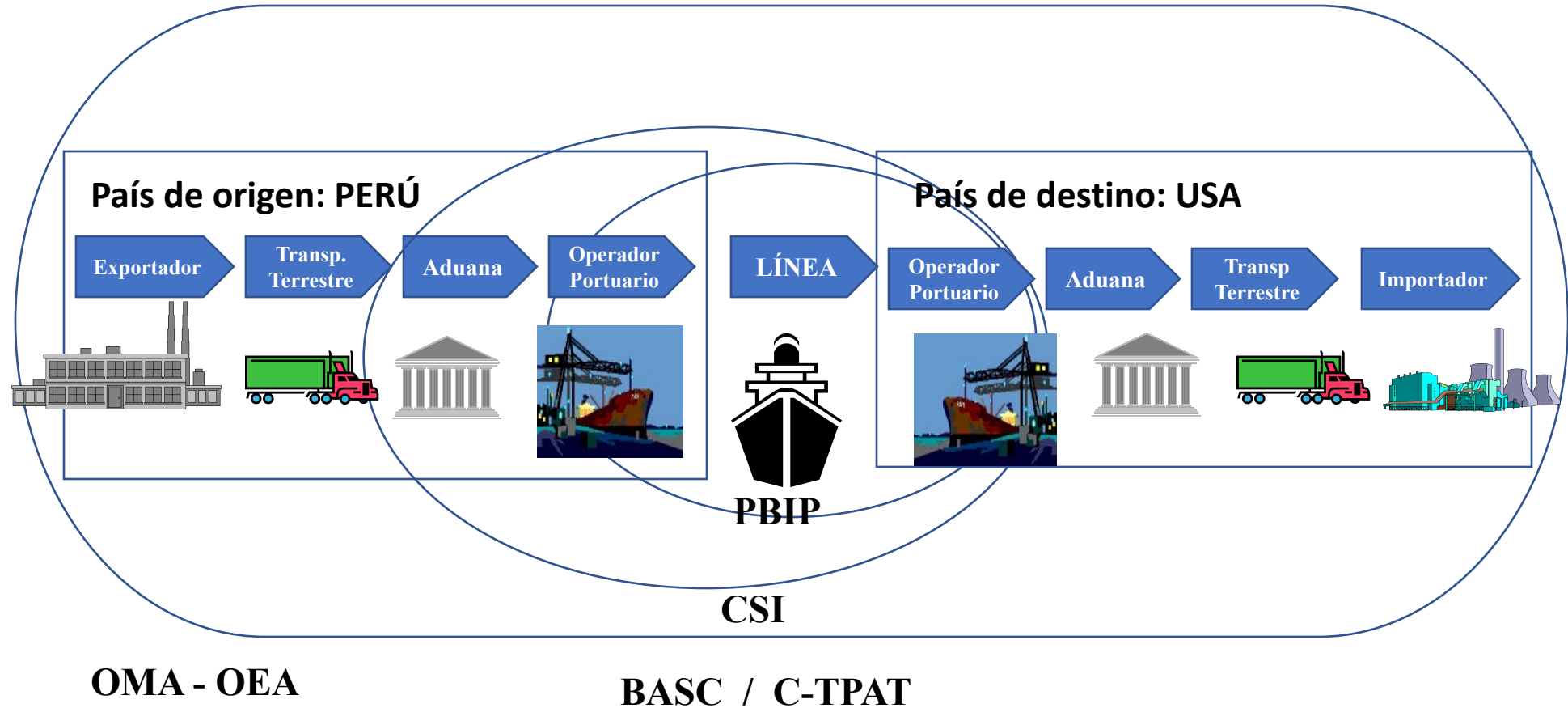
Despacho Seguro

El **despacho de mercancías**, personas y medios de transporte puede ser tan rápido o lento :

- Como lo permita la normativa,
- Los procedimientos que los regulan; y
- Los sistemas que los soportan



Programas de seguridad en la Cadena de Suministro



El Operador Logístico solicitará al exportador una serie de documentos (escritura, poderes, DNI, Anexo UIF, etc.) para cumplir con la DEBIDA DILIGENCIA EN EL CONOCIMIENTO DEL CLIENTE y cautelar la seguridad de la cadena logística.

El EXPORTADOR también deberá evaluar a su Operador Logístico

Amenazas en el Comercio Exterior (PREVENCIÓN)

LAVADO DE
ACTIVOS



CONTRABANDO



TERRORISMO



NARCOTRÁFICO



CONSPIRACIÓN,
ROBOS

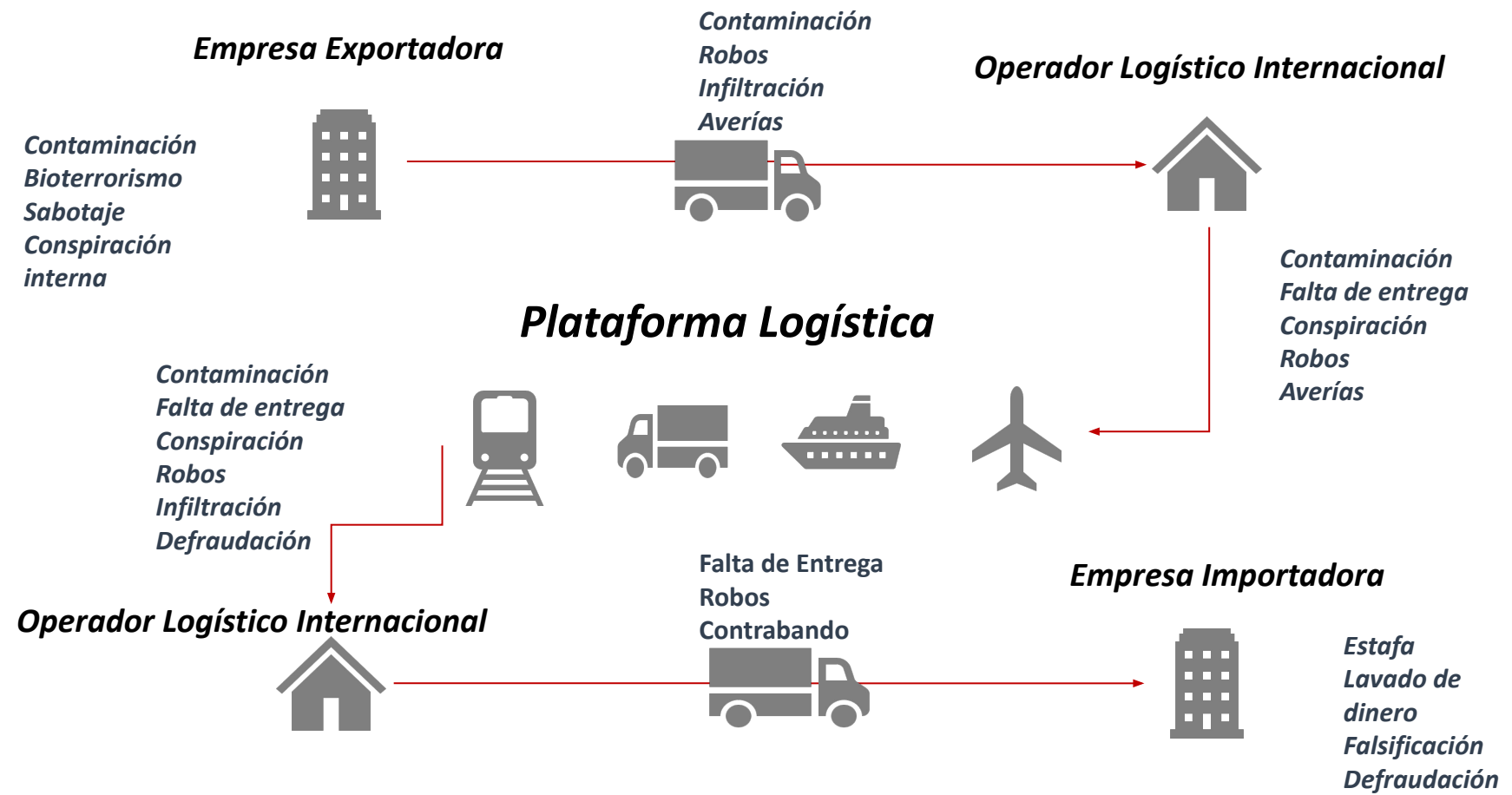


FINANCIAMIENTO
AL TERRORISMO

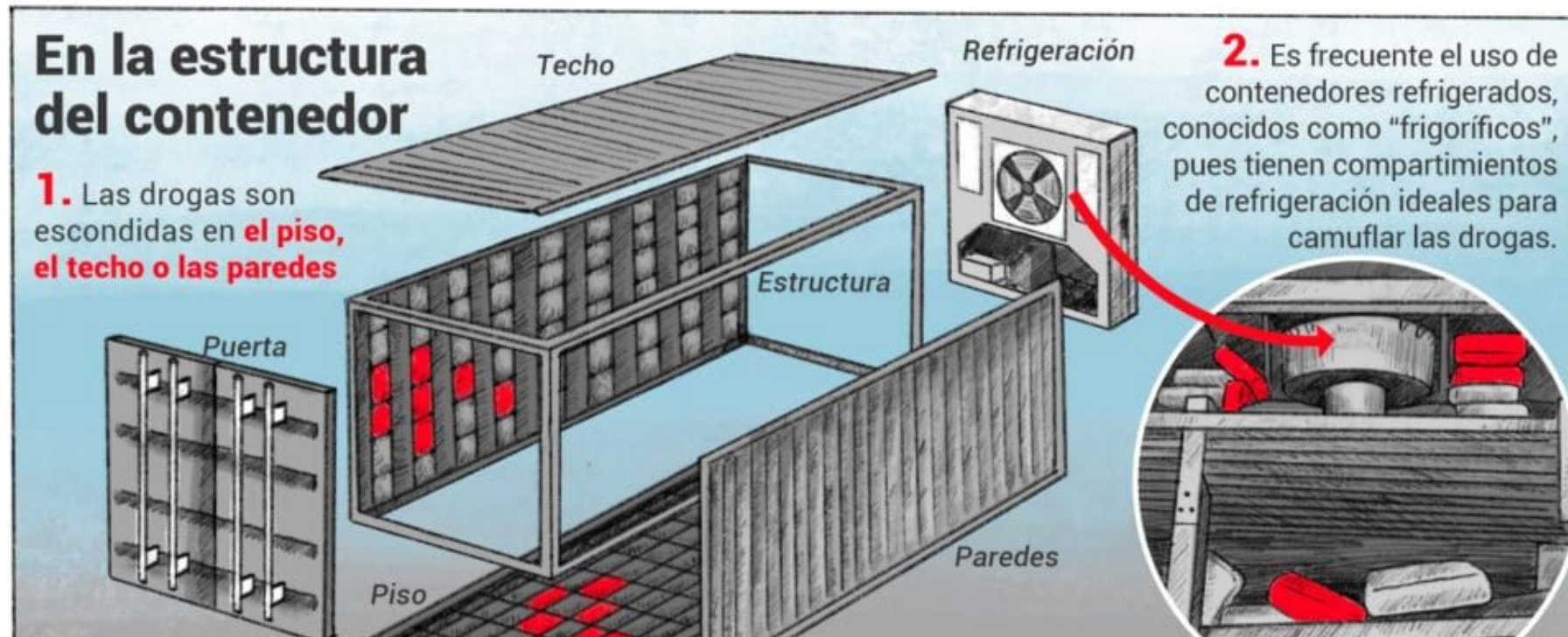


OTROS ACTOS DELICTIVOS

Riesgos en la cadena logística internacional



RIESGO DEL NARCOTRÁFICO u OTROS ACTOS ILÍCITOS



Es la posibilidad de que el narcotráfico y/o terrorismo se infiltre en alguna fase o eslabón de la cadena de operaciones logísticas que una empresa realiza como parte de su producción o prestación de servicios

Modus operandi para la contaminación de contenedores



Introducción/ extracción

1. Un trabajador del puerto rompe el **sello de la aduana**.
2. Introduce las **bolsas negras llenas de cocaína**.

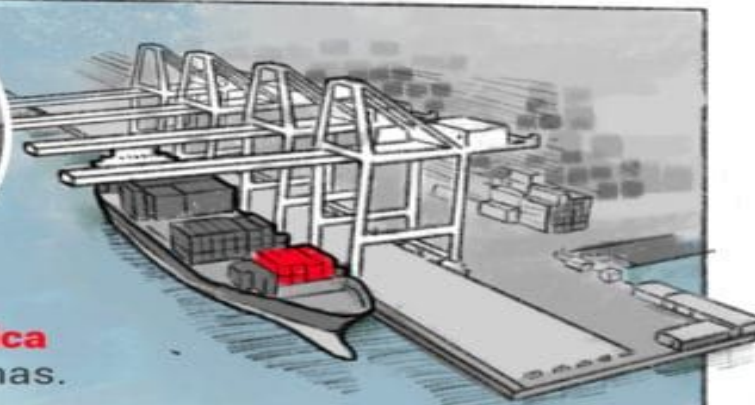


Bolsa marcada

3. Una de las bolsas contiene un sello clonado.



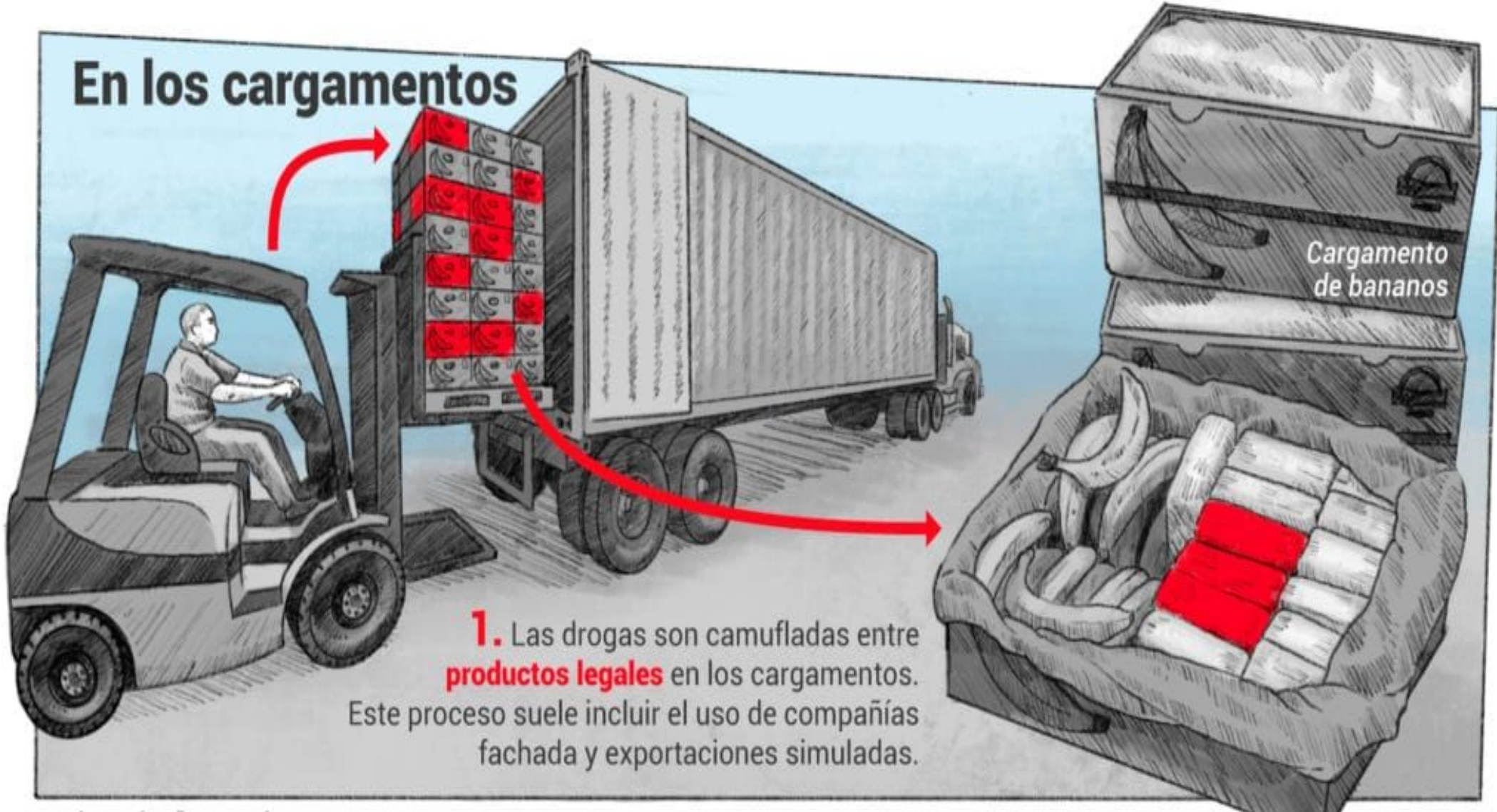
4. Pone una **réplica del sello** de aduanas.



5. Cuando el contenedor llega a su destino, los "despejadores" **sacan las drogas y ponen el sello clonado** para disimular la manipulación.



En los cargamentos



1. Las drogas son camufladas entre **productos legales** en los cargamentos. Este proceso suele incluir el uso de compañías fachada y exportaciones simuladas.

CIBERDELINCUENCIA

BASC: “El 95% de los problemas de ciberseguridad es por descuidos humanos”

Con el avance de la digitalización y el trabajo remoto, las organizaciones están más expuestas a ser víctimas de ciberataques o robo de información

Garratt enfatizó que “la ciberseguridad pasó de ser un tema de “Compliance” a ser parte de la gestión del riesgo, teniendo en cuenta que es un factor clave para la continuidad del negocio, que no puede ser desatendida”. Al respecto, invocó a las empresas a transformar su modelo de ciberseguridad para tener capacidades que permitan identificar, tomar acción, gestionar, monitorear y corregir oportunamente.

Por su parte, Frayssinet, recalcó, que “es importante tener un procedimiento de prevención y respuesta frente a este tipo de vulnerabilidades, resaltando la importancia de concientizar al personal a través de capacitaciones y simulaciones permanentes con el objetivo de lograr la capacidad mínima de respuesta frente a este tipo de incidentes”.



CIBERSEGURIDAD

Es preciso mencionar que cada colaborador, en términos de ciberseguridad y sin importar su rol, puede convertirse en la fortaleza o debilidad de su organización. Si bien, las empresas se están valiendo de tecnologías como la inteligencia artificial y la automatización para protegerse, los colaboradores tienen el reto y la oportunidad de ser el eslabón más fuerte en la lucha contra el ciberdelito.



Prevención del riesgo

- La prevención es anticiparse a la ocurrencia de un riesgo
- Es preparar y disponer las cosas necesarias para evitar ser sorprendidos por la ocurrencia de un riesgo
- Sabiendo de antemano o con anticipación el daño que puede ocasionar el hallazgo de drogas en los embarques de una empresa, entonces la razón invita a prevenir, evitar e impedir que ello suceda
- Un buen inicio para estar seguro de querer prevenir cualquier riesgo de infiltración, es hacerse la pregunta: ¿Cuáles son las responsabilidades y consecuencias que asume mi empresa y mi persona al ser utilizada por organizaciones delincuenciales?



Cultura de la Seguridad

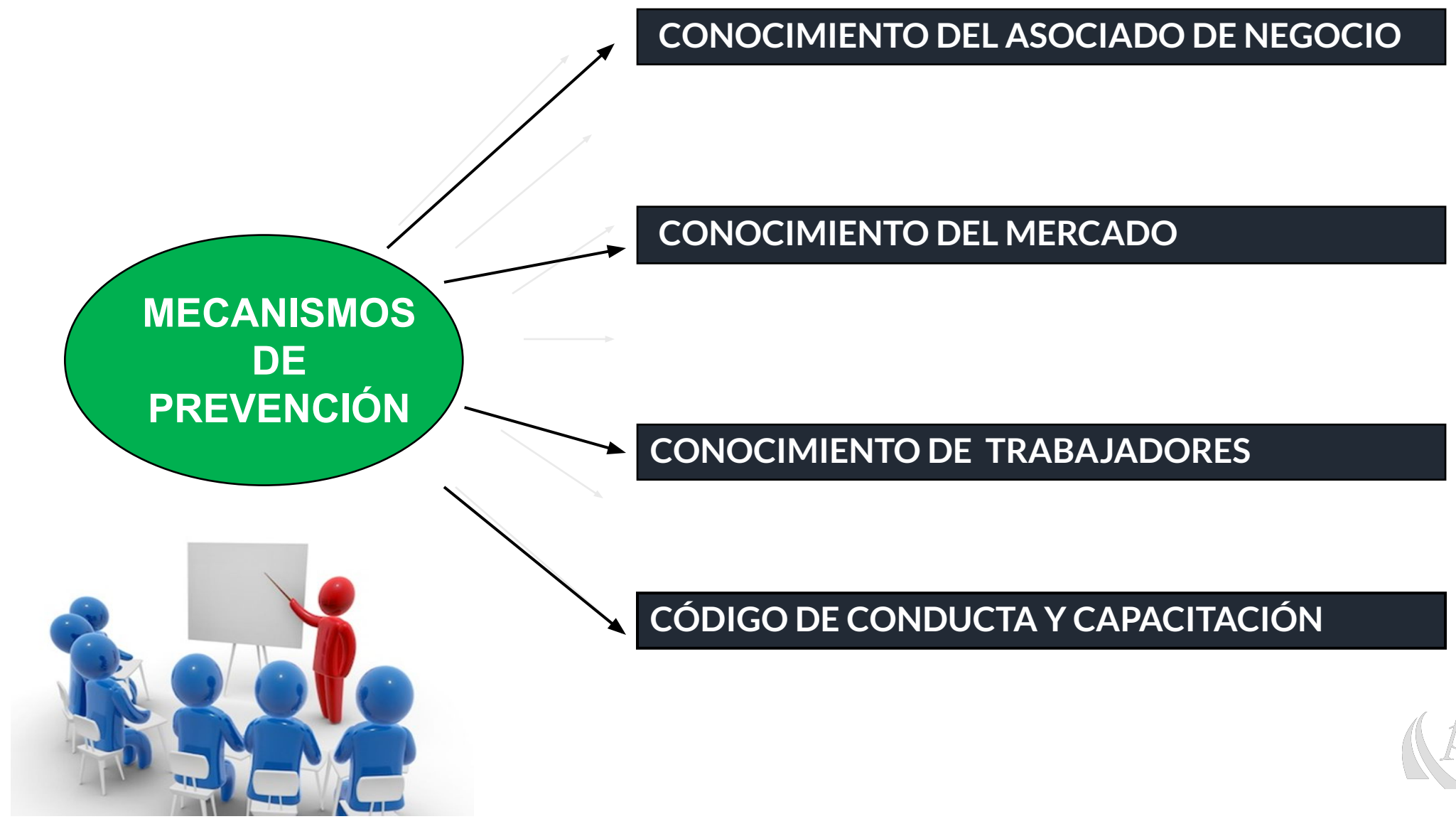
- “Cultura de seguridad” se define, como aquel “conjunto de prácticas, valores y creencias que, siendo apoyadas por todos los niveles que forman la dirección de la empresa, implican a todos los colaboradores en una dinámica tendente a la eliminación o reducción de los riesgos derivados del trabajo”.
- Dicho con otras palabras, el elemento fundamental de una buena “cultura de seguridad” es que exista un clima positivo donde **todos los miembros de la organización estén convencidos de la importancia de la prevención** y, por ello, no tengan reparos en actuar.



**LA SEGURIDAD
ES ALCANZABLE
SI LA
PRACTICAMOS
TODOS LOS
DÍAS.**



Mecanismos de Prevención



Anillos de Protección



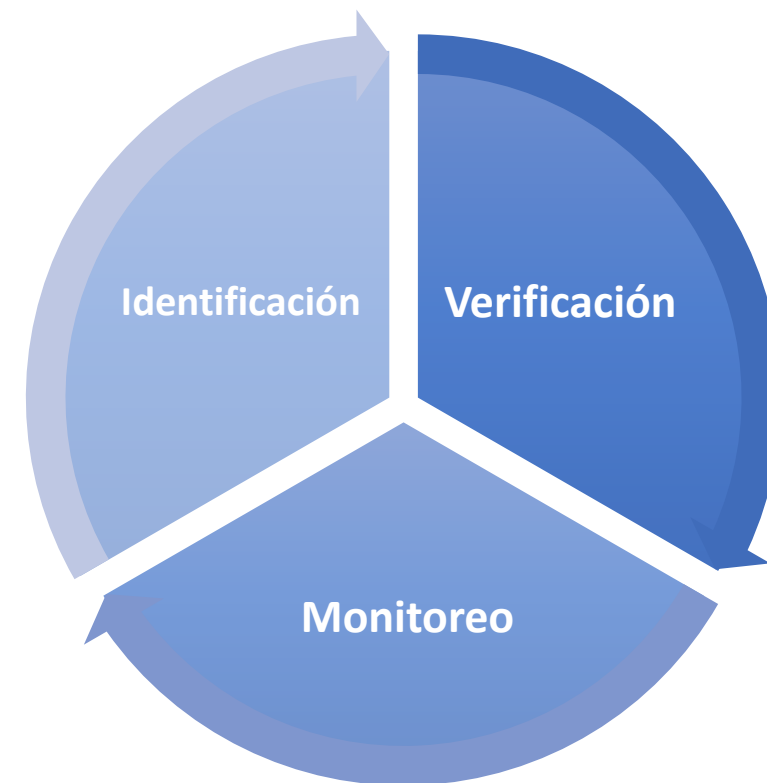
Anillos de Protección



Debida Diligencia en el Conocimiento del cliente (UIF)

La debida diligencia tomará en cuenta tres etapas:

- 1. Identificación:** Obtener información principal a fin de establecer la identidad de un cliente o beneficiario final
- 2. Verificación:** Asegurarse que los clientes fueron debidamente identificados. debiendo dejar constancia documental de ello
- 3. Monitoreo:** Tiene por propósito asegurar que las operaciones que realizan los clientes sean compatibles con la información declarada por estos (perfil), así como obtener mayor información cuando se tengan dudas sobre la veracidad o actualidad de los datos proporcionados por los clientes.



No atender clientes

Cuando el sujeto obligado no se encuentre en la capacidad de cumplir con las referidas etapas de debida diligencia en el conocimiento del cliente debe proceder de la siguiente manera:

- i. No iniciar relaciones comerciales, no efectuar la operación y/o terminar la relación comercial iniciada; y/o
- ii. Evaluar la posibilidad de efectuar un reporte de operaciones sospechosas (ROS) con relación al cliente.

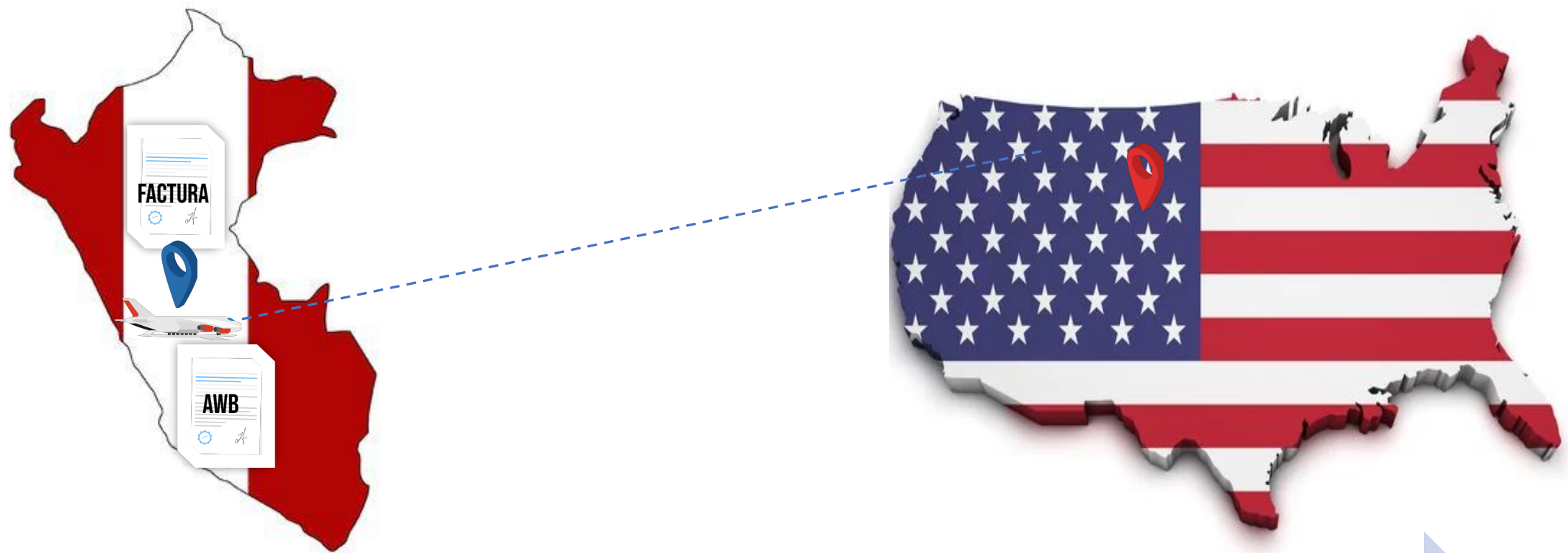


Cliente o Proveedor SEGURO

Se debe evaluar, seleccionar y conocer a sus asociados de negocio a fin de que, al iniciar o renovar relaciones comerciales, el operador pueda asegurarse de su confiabilidad.



3 Trayectos Logísticos



País de Exportación
desde el local del exportador hasta el lugar de embarque (Puerto o Aeropuerto)

Transporte Internacional
Transporte Internacional o la travesía (marítimo, aéreo, etc.)

País de Importación
desde el lugar de llegada (puerto o aeropuerto) hasta el local del importador

Quién es Quién en una Cadena logística??



Agente Naviero, Terminal Portuario, Agente de Carga, Agente de Aduana, Despachante, Consolidador, Cia. Naviera, N.V.O.C.C., Transportistas, Línea naviera Transitarios, Depósito Temporal, Almacén Aduanero, Depósito Aduanero, Agente Marítimo, Portuario, Agente General,.....



Son BASC, OEA, tienen ISO, Categoría, etc.

¿Algo confundido, tal vez???

Seleccionar adecuadamente al Cliente



Se debe evaluar, seleccionar y conocer a sus asociados de negocio a fin de que, al iniciar o renovar relaciones comerciales, el operador pueda asegurarse de su confiabilidad.



Que hacemos para proteger nuestra Cadena de Suministro

- Seguros en aplicar las leyes
- Seguros en nuestra empresa (Infraestructura)
- Seguros con los colaboradores que participan
- Seguros con la documentación e información que se usan en la cadena logística
- Seguros con los proveedores
- Seguros cuando se transporta la carga al Puerto
- Seguros con los costos
- Seguros financieramente
- Seguros en la cadena logística
- Seguros

Programa de gestión de seguridad

Conjunto de políticas, procedimientos, actividades y acciones de control realizadas de forma coordinada en base a análisis de riesgos, con la finalidad de **alcanzar los objetivos de protección de la cadena logística** del comercio internacional en una organización

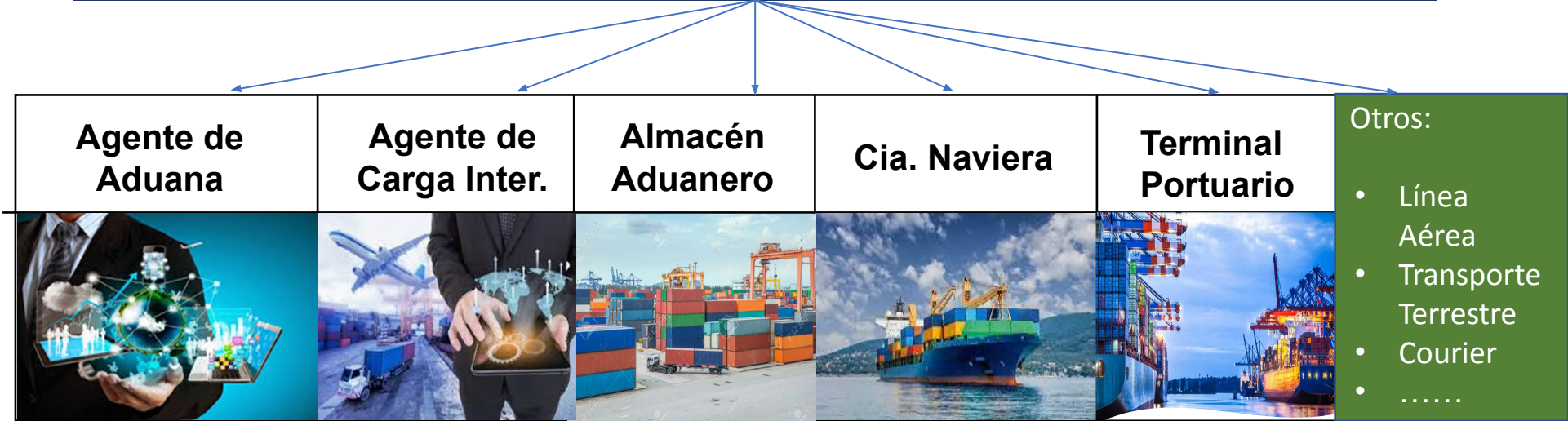


El exportador debe seleccionar adecuadamente a su Operador Logístico



El O.L. DEBE adoptar las medidas de seguridad necesarias que garanticen la integridad de la carga, eviten su falta o pérdida, impidan su contaminación u otra vulneración

¿¿QUIÉN ES UN OPERADOR LOGÍSTICO??
 (Puede ser cualquier empresa que opera en la cadena logística)



No hay ninguna norma legal que regule la participación de los operadores Logísticos que brindan **SERVICIO INTEGRAL**



Negociación con un solo Operador Logístico que les brinde todos los servicios

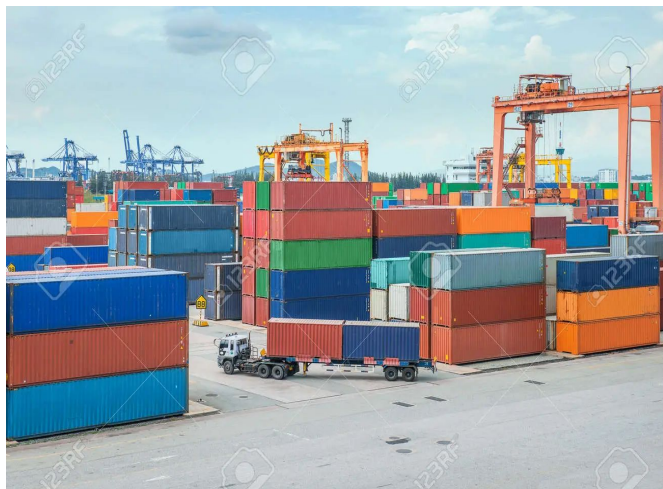


Siempre el exportador va a otorgar un mandato electrónico a un agente de aduana

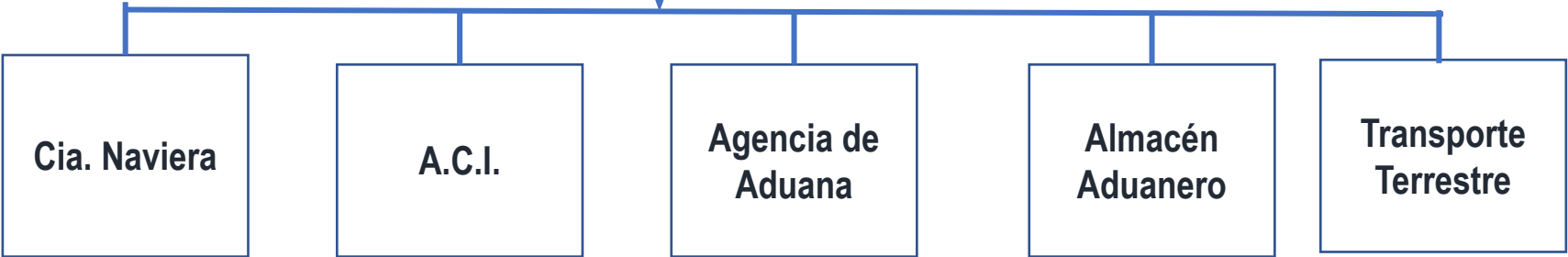


Negociación sin integración, contratando a cada operador

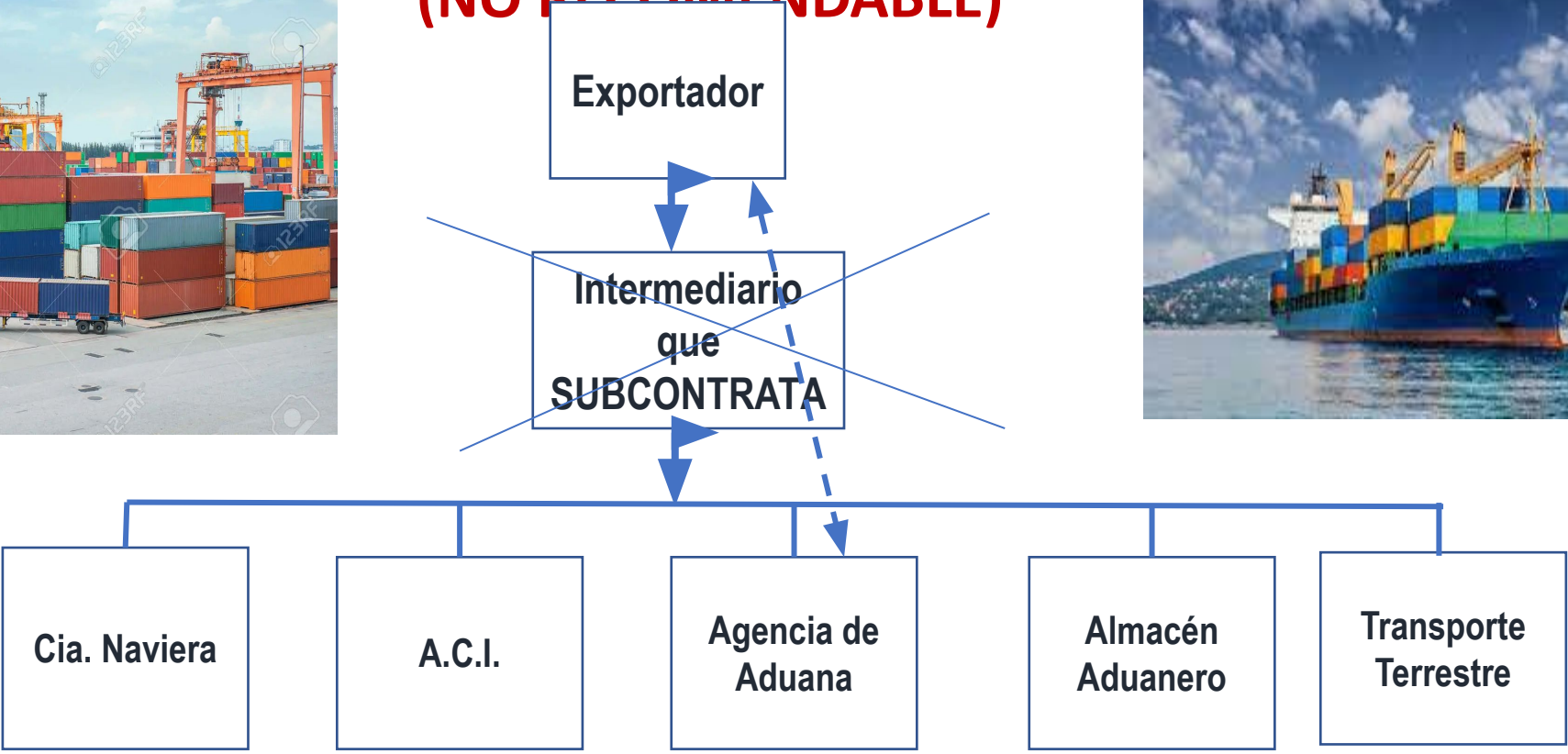
(La idea: OPTIMIZAR COSTOS)



Exportador



Negociación con INTERMEDIARIOS que SUBCONTRATAN otros O.L. (NO RECOMENDABLE)



Agencias de Aduanas u Operador Logístico

- Son seguros sus servicios?
- Son OEA?
- Son BASC?
- Tienen Procedimientos de Seguridad?
- Son sujetos obligados de la UIF??
- Realizan despachos seguros?
- Me brindan seguridad los 4 años posteriores?
-???



Selección del Operador Logístico seguro

Algunos parámetros:

- Experiencia en lo que hace
- Experiencia en los demás servicios
- Infraestructura
- Soporte tecnológico y de información
- Soporte económico y financiero
- Imagen Comercial
- Asesoría y conocimientos
- Programas de Seguridad (BASC, UIF, OEA, etc.)
- Ranking



Operador Económico Autorizado (OEA)

(Art. 25 LGA)

El Operador Económico Autorizado (OEA) es aquel Operador de Comercio Exterior u Operador Interviniente, certificado por la SUNAT al haber cumplido con las condiciones y requisitos dispuestos por la LGA, su Reglamento y aquellos establecidos en las normas pertinentes.



La certificación se otorga de manera indefinida, y puede ser revocada si se incumplen los requisitos

**OPERADOR CONFIABLE PARA LA
SUNAT**

CONDICIONES PARA OBTENER LA CERTIFICACIÓN OEA

CONTAR CON UNA TRAYECTORIA SATISFACTORIA DEL CUMPLIMIENTO DE LA NORMATIVA TRIBUTARIA Y ADUANERA

CONTAR CON SOLVENCIA FINANCIERA DEBIDAMENTE ACREDITADA

CONTAR CON UN SISTEMA DE REGISTROS CONTABLES Y LOGÍSTICOS QUE PERMITAN LA TRAZABILIDAD

CONTAR CON UN NIVEL DE SEGURIDAD ADECUADO



OPERADOR ECONÓMICO AUTORIZADO (OEA)

(Operador Confiable para la SUNAT)

Empresas OEA	Cantidad
AGENTES DE ADUANA	47
EXPORTADORES	110
ALMACÉN ADUANERO	17
IMPORTADORES	200
EMPRESAS DE SERVICIO DE ENTREGA RÁPIDA	2
TOTAL	376