

REPORTE DE COMERCIO REGIONAL

ENERO 2021

- En enero 2021, 12 regiones del interior del país lograron aumentar sus exportaciones, pese a la caída de las exportaciones totales del país (-4%), gracias al aumento de los precios internacionales de los minerales y la mayor oferta exportable de productos agropecuarios, principalmente frutas como la uva.
- En el **norte**, las exportaciones de Lambayeque continuaron creciendo tras haber alcanzado récord en 2020. Este desempeño obedeció a las mayores ventas de hortalizas (+18%) como espárrago (+38%), cebolla (+33%) y frutas (+13%) como arándano (+57%), mango (+24%), uva (+4%) y lima/limones (+40%).
- En enero 2021, casi todas las regiones de la **selva** elevaron sus exportaciones, con excepción de San Martín (-19%), que registró menores ventas de aceite de palma y derivados (-26%) y café (-5%) a Colombia y a la Unión Europea, respectivamente. Adicionalmente, no registró ventas de arroz en enero 2021.
- En contraste, las expansiones de las exportaciones de Loreto (+2173%) y Amazonas (+202%) obedecieron a las mayores ventas de crudo de petróleo y café respectivamente. Mientras que las mayores ventas de Ucayali (+89%) y MDD (+49%) obedecieron a las mayores ventas de aceite de palma y deriv. y oro respectivamente.

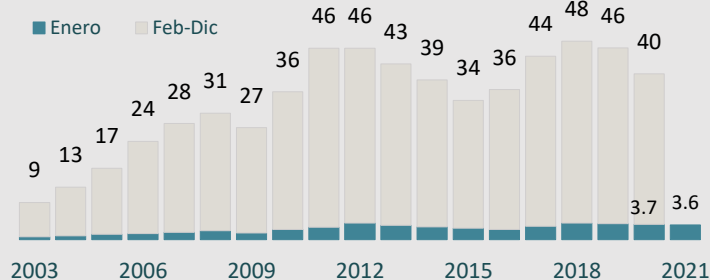
PERÚ: EXPORTACIONES – US\$ MILLONES

Part.% 2020	Macroregiones			Var. %	Enero		Var. %
		2019	2020		2020	2021	
74%	A. Regiones del interior [1]	33 209	29 745	-10%	2 774	2 654	-4%
30%	Sur	12 568	11 987	-5%	961	1 021	6%
28%	Norte	12 415	11 111	-11%	1 080	735	-32%
14%	Centro	6 127	5 816	-5%	702	779	11%
1%	Selva	382	344	-10%	25	50	101%
1%	Sin asignar [2]	1 717	486	-72%	7	68	894%
0%	- Cobre	948	104	-89%	3	3	-18%
1%	- Plomo, plata conc.	520	219	-58%	2	37	1844%
0%	- Zinc	248	163	-34%	2	29	1427%
26%	B. Lima y Callao	13 234	10 419	-21%	954	910	-5%
22%	Lima	10 732	8 832	-18%	791	768	-3%
18%	Lima metropolitana	9 064	7 277	-20%	698	537	-23%
4%	Lima región	1 668	1 555	-7%	93	231	147%
4%	Callao	2 502	1 587	-37%	163	142	-13%
100%	Total (A + B)	46 443	40 164	-14%	3 728	3 564	-4%

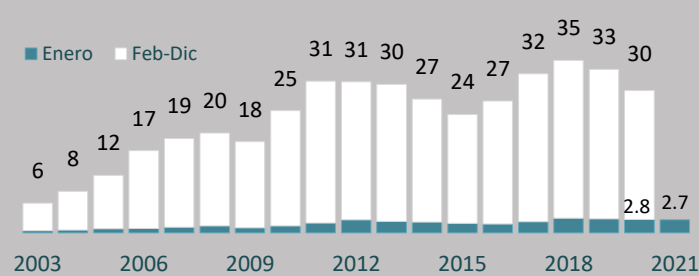
[1] La información de la SUNAT correspondiente a la exportación por ubigeo fue reasignada para un mejor acercamiento a la realidad productiva. [2] Corresponde a productos de regiones del interior del país que aún no han sido reasignadas.

Fuente: SUNAT, Mincetur/ Elaboración: VMCE-Mincetur

EXPORTACIÓN FOB DE BIENES - MMUS\$



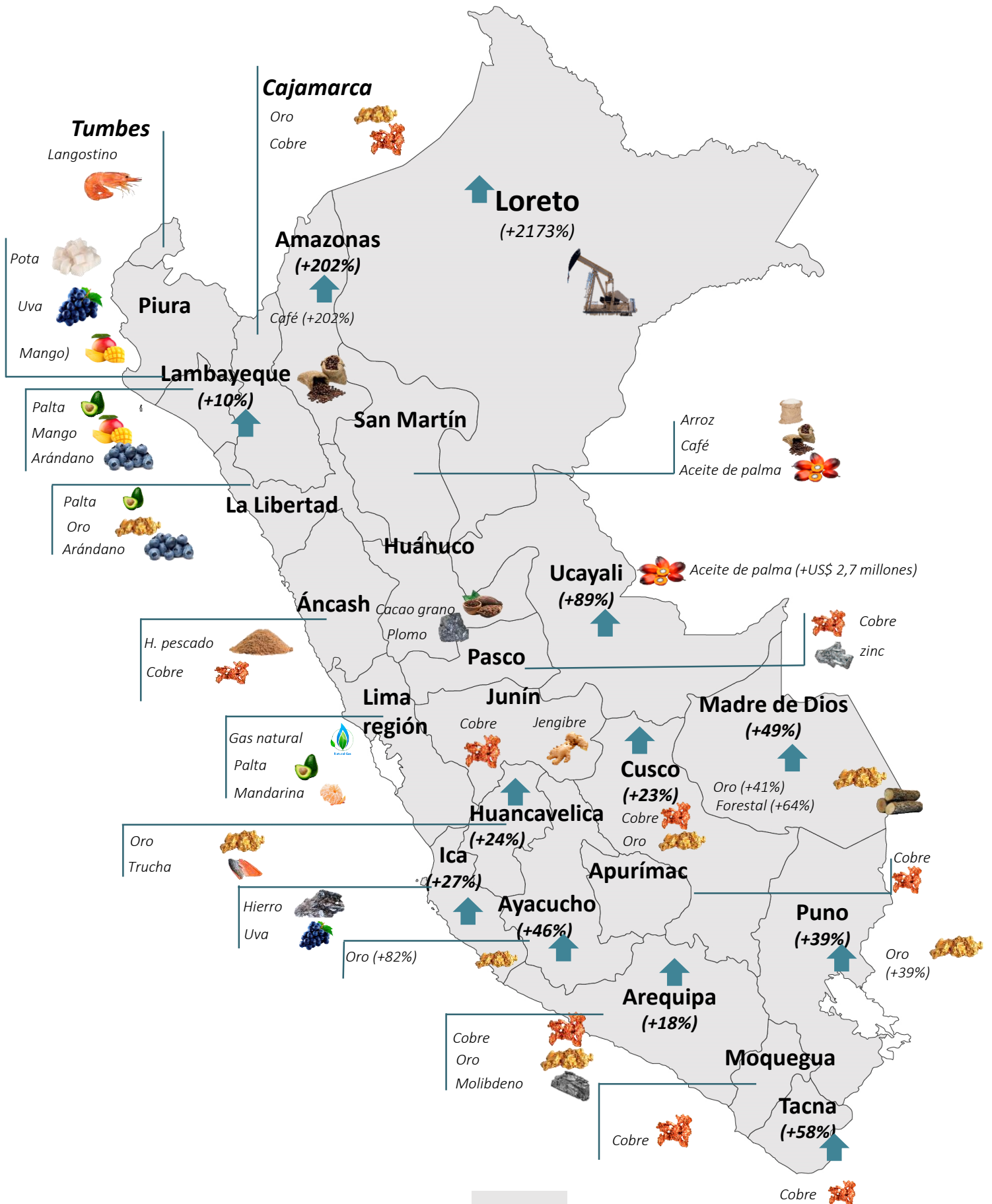
REGIONES DEL INTERIOR: EXPORTACIONES – MM US\$



[1] Sin considerar Lima y Callao

- En el **sur**, 4 regiones elevaron sus exportaciones gracias a las mayores ventas de minerales cuyos precios aumentaron notablemente. Arequipa (+18%) por las mayores ventas de cobre, molibdeno y oro; Tacna (+58%), Puno (+39%) y Cusco (+23%) gracias a las mayores ventas de cobre y oro. Puno registró también mayores ventas de trucha y café.
- En el **centro**, tras alcanzar récord en 2020, la exportación con ubigeo Ayacucho continuó creciendo en enero 2021 (+46%) gracias a las mayores ventas de oro (+82%). Asimismo, destacaron las mayores exportaciones de Ica (+27%) por las mayores ventas de hierro, uva y estaño, y Huancavelica (+24%) por la mayor venta de trucha.
- En enero del 2021, la agroexportación peruana continuó creciendo por 6º mes consecutivo. En las regiones de la costa (+9%) aumentaron las ventas de palta (+80%), uva (+19%) y arándano (+11%). En la sierra (+8%) destacaron las ventas de tara-polvo (+450%), jengibre (+45%) y café (+4%). En la selva (+3%): palmito, café, castañas y cacao en grano.
- Por su parte, aumentaron las importaciones según aduana de ingreso en 6 regiones: Loreto (+331%: Iquitos), Madre de Dios (+226%: Puerto Maldonado), Puno (+43%: Desaguadero), Tacna (+39%: Tacna), La Libertad (+32%: Salaverry) y Arequipa (+1%: Mollendo-Matarani). Pese a ello, la importación según aduana en regiones cayó 6%.

12 regiones del interior del país elevaron sus exportaciones en enero 2021



Regiones (*): Exportación (US\$ Millones)

Part.% 2020	Principales productos	2019	2020	Var%. 20/19	Enero		Var%. 21/20
					2020	2021	
	Macroregión Sur	12 568,0	11 987,2	-5%	960,7	1 021,1	6%
100%	Arequipa	4 556,4	3 675,9	-19%	321,1	378,0	18%
58%	Cobre	2 674,6	2 123,4	-21%	177,1	207,6	17%
25%	Oro	888,6	919,1	3%	89,8	101,1	13%
4%	Molibdeno	303,3	142,9	-53%	7,5	11,4	51%
100%	Moquegua	2 531,9	2 438,4	-4%	116,9	108,6	-7%
92%	Cobre	2 250,4	2 241,0	0%	111,1	98,3	-12%
72%	- Cobre refinado, blister	1 548,4	1 744,4	13%	99,1	98,3	-1%
20%	- Cobre concentrado	701,7	496,0	-29%	11,9	-	-100%
5%	Molibdeno	154,2	126,6	-18%	0,5	6,7	1192%
2%	Acido sulfúrico	68,6	39,4	-43%	3,4	2,4	-31%
100%	Apurímac	1 995,9	2 054,4	3%	229,5	144,3	-37%
93%	Cobre	1 880,4	1 909,9	2%	205,8	129,4	-37%
5%	Oro	73,9	101,8	38%	23,6	10,4	-56%
2%	Molibdeno	40,9	41,2	1%	-	4,4	-
100%	Cusco	2 117,1	1 900,5	-10%	147,2	181,7	23%
87%	Cobre	1 756,7	1 657,2	-6%	112,7	177,9	58%
10%	Oro	299,7	192,3	-36%	27,6	2,2	-92%
1%	Molibdeno	28,4	22,5	-21%	3,8	-	-100%
100%	Puno	995,9	1 452,0	46%	116,9	162,4	39%
99%	Oro	968,3	1 431,2	48%	115,2	160,1	39%
1%	Trucha	9,1	8,9	-2%	0,3	0,9	228%
0%	Café	2,7	2,4	-11%	0,1	0,5	368%
100%	Tacna	370,7	466,0	26%	29,2	46,0	58%
32%	Cobre	49,3	147,4	199%	-	18,1	-
31%	Oro	119,5	142,6	19%	18,3	11,7	-36%
13%	Molibdeno	68,4	61,0	-11%	-	7,1	-

	Macroregión Norte	12 415,1	11 111,3	-11%	1 079,7	735,0	-32%
100%	La Libertad	2 847,5	3 185,7	12%	247,3	218,9	-11%
40%	Oro	945,9	1 277,5	35%	130,1	91,2	-30%
19%	Arándano [1]	531,1	594,6	12%	18,2	19,2	5%
9%	Palta [1]	267,3	287,6	8%	0,5	1,2	163%
7%	Harina de pescado	238,3	231,6	-3%	20,2	28,0	39%
8%	Espárrago	244,6	245,1	0,2%	29,7	22,8	-23%
100%	Áncash	3 900,4	2 863,6	-27%	311,1	76,6	-75%
54%	Cobre	2 459,2	1 549,4	-37%	172,4	1,0	-99%
11%	Harina de pescado	376,4	323,9	-14%	38,3	50,9	33%
13%	Zinc	525,6	376,0	-28%	49,9	-	-100%
5%	Aceite de pescado	176,5	143,8	-18%	1,4	5,0	268%
3%	Conc. Plata	31,6	78,6	149%	17,1	1,2	-93%
100%	Piura	2 954,3	2 537,1	-14%	298,3	277,6	-7%
18%	Pota	681,8	467,4	-31%	18,9	32,1	70%
18%	Uva	341,2	448,8	32%	44,5	43,2	-3%
10%	Mango	211,5	253,7	20%	84,8	88,3	4%
5%	Crudo de petróleo	13,5	125,0	829%	36,4	-	-100%
100%	Cajamarca	1 884,2	1 657,1	-12%	166,5	106,3	-36%
65%	Oro	1 243,2	1 083,1	-13%	126,2	90,2	-28%
19%	Cobre	393,4	309,7	-21%	27,7	-	-100%
14%	Café	235,0	238,9	2%	11,0	11,3	3%
100%	Lambayeque	662,8	729,8	10%	41,2	45,4	10%
28%	Arándano [1]	146,3	202,5	38%	4,8	7,5	57%
18%	Palta [1]	115,0	133,6	16%	0,7	0,2	-72%
8%	Uva	62,2	60,7	-2,3%	12,6	13,1	4%
100%	Tumbes	165,9	138,0	-17%	15,4	10,2	-33%
91%	Langostino	153,3	125,9	-18%	12,6	9,6	-24%
6%	Arroz	7,6	7,7	2%	2,5	0,1	-97%

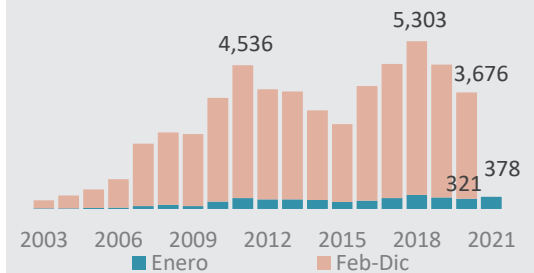
Fuente: SUNAT-Mincetur/ Elaboración: Mincetur-DDPI

[1] Fres y cong

Regiones del sur

- En enero de 2021, con excepción de Apurímac y Moquegua, las regiones sureñas incrementaron sus exportaciones (+6%):
- En Puno (+39%) destacaron las mayores ventas de café, trucha y oro.
- En Tacna (+58%) y Cusco (+23%) se elevaron las ventas de cobre: (+US\$ 18 millones y +58% respectivamente).
- Mientras que, la exportación con ubigeo Arequipa aumentó 18% por cobre y oro.

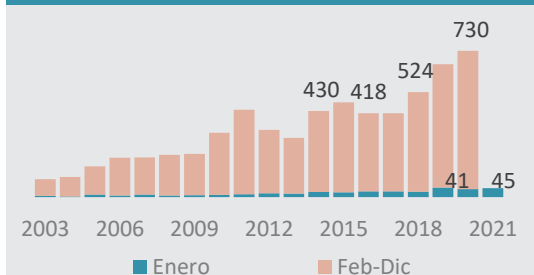
Arequipa: Exportaciones (US\$ Millones)



Regiones del norte

- En el grupo de regiones norteñas, sólo Lambayeque aumentó sus ventas en enero 2021 (+10%).
- El desempeño exportador de la región obedeció a la mayor venta de frutas: arándano (+57%) y uva (+4%).
- En tanto, las demás regiones disminuyeron sus ventas: Áncash (-75%) y Cajamarca (-36%) por las menores ventas de minerales.
- Asimismo, también disminuyeron las ventas de Tumbes (-33%), La Libertad (-11%) y Piura (-7%).

Lambayeque: Exportaciones (US\$ Millones)



Regiones (*): Exportación (US\$ Millones)

Part.% 2020	Principales productos	2019	2020	Var%. 20/19	Enero 2020	2021	Var%. 21/20
Macroregión Centro		6 126,5	5 815,6	-5%	701,5	779,5	11%
100%	Ica	4 188,8	3 685,5	-12%	485,4	614,5	27%
31%	Hierro	978,0	1 145,2	17%	91,0	211,2	132%
13%	Uva	395,5	464,6	17%	216,3	264,0	22%
10%	Estaño	382,2	359,6	-6%	33,3	52,6	58%
8%	Nafta - gas natural	697,5	291,5	-58%	56,6	-	-100%
5%	Espárrago	215,3	187,6	-13%	17,8	15,2	-15%
100%	Junín	938,2	968,1	3%	81,7	27,8	-66%
71%	Cobre	715,1	691,8	-3%	66,9	12,0	-82%
10%	Jengibre [1]	34,0	97,7	188%	4,1	6,0	45%
8%	Café	51,2	75,0	46%	2,4	5,2	118%
3%	Zinc	62,1	27,4	-56%	2,1	0,4	-83%
100%	Ayacucho	564,9	669,1	18%	50,3	73,6	46%
93%	Oro	383,8	622,9	62%	39,0	71,1	82%
2%	Quinua	13,7	15,4	13%	0,7	1,1	46%
1%	Palta	2,2	6,9	217%	0,0	-	-100%
100%	Pasco	382,6	434,0	13%	76,8	59,4	-23%
37%	Cobre	155,8	160,0	3%	55,0	36,8	-33%
14%	Plata aleada	75,4	62,7	-17%	5,7	7,7	36%
14%	Plomo	50,7	62,0	22%	3,7	1,4	-62%
13%	Zinc	31,2	56,2	80%	5,5	-	-100%
100%	Huancavelica	32,2	41,3	28%	3,2	4,0	24%
43%	Oro	12,5	17,8	42%	2,8	1,3	-54%
22%	Trucha	3,1	9,2	201%	0,2	1,7	781%
16%	Plomo	-	6,6	-	-	0,2	-
100%	Huánuco	19,8	17,6	-11%	4,1	0,2	-95%
35%	Cacao en grano	3,5	6,1	75%	0,3	0,1	-79%
35%	Plomo	4,7	6,1	29%	2,5	-	-100%
10%	Cobre	-	1,8	-	1,2	-	-100%

Macroregión Selva		381,9	344,2	-10%	25,0	50,4	101%
100%	San Martín	127,2	137,6	8%	16,2	13,1	-19%
38%	Aceite palma/derivados	60,3	52,2	-14%	9,9	7,3	-26%
21%	Café	25,2	28,9	15%	1,6	1,5	-5%
14%	Cacao en grano	19,6	19,3	-2%	1,3	2,9	121%
14%	Aroz	6,8	18,7	173%	2,9	-	-100%
100%	Madre de Dios	68,7	80,2	17%	4,6	6,9	49%
51%	Oro	34,3	40,5	18%	3,6	5,1	41%
33%	Nueces del Brasil	27,1	26,6	-2%	0,4	0,7	57%
13%	Forestal	6,8	10,5	54%	0,5	0,8	64%
100%	Loreto	129,3	37,1	-71%	1,0	23,3	2173%
65%	Crudo de petróleo	108,5	24,0	-78%	-	22,4	-
9%	Fueloil	3,0	3,2	8%	-	0,2	-
8%	Forestal	5,2	2,9	-44%	0,2	0,1	-49%
100%	Ucayali	23,2	48,4	109%	2,2	4,2	89%
39%	Forestal	17,8	18,6	5%	1,7	1,4	-18%
50%	Aceite de palma/deriv.	0,1	24,4	21787%	-	2,7	-
11%	Cacao en grano	4,7	5,2	10%	0,5	0,1	-86%
100%	Amazonas	33,6	40,9	22%	0,9	2,8	202%
98%	Café	32,6	40,2	23%	0,9	2,8	202%
2%	Cacao en grano	0,9	0,7	-22%	-	-	-

Lima Región		1 668,2	1 555,0	-7%	93,4	230,6	147%
34%	Gas natural	623,1	531,7	-15%	41,7	179,2	330%
12%	Palta [2]	210,2	193,9	-8%	3,2	5,7	81%
9%	Harina de pescado	181,1	135,9	-25%	13,4	13,7	2%
7%	Arándano [2]	91,5	108,1	18%	4,6	2,1	-55%

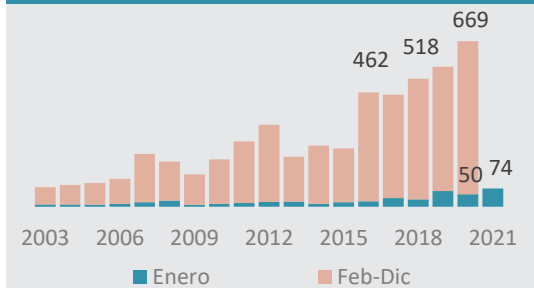
Fuente: SUNAT-Mincetur/ Elaboración: Mincetur-DDPI

[1] Incjuco de jengibre [2] Fres y cong

Regiones del centro

- En enero de 2021, tres regiones del centro elevaron sus exportaciones:
- Ayacucho (+46%) por los mayores despachos de oro (+82%) y quinua (+46%).
- Ica (+27%) por la mayor venta de hierro (+132%), estaño (+58%) y uva (+22%).
- Y Huancavelica (+24%) por la mayor exportación de trucha y plomo.
- Mientras que, Junín elevó sus ventas de café (+118%) y jengibre (+45%). Pese a ello, la exportación total de Junín bajó 66%.
- Asimismo, en Pasco aumentaron los despachos de plata aleada (+36%).

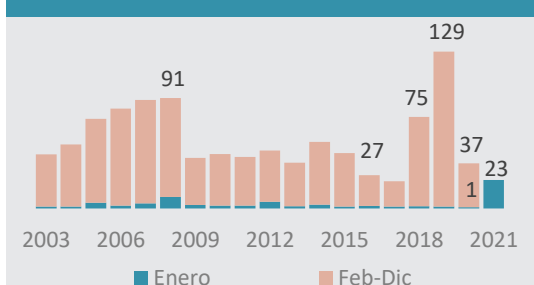
Ayacucho: Exportaciones (US\$ Millones)



Regiones de la selva

- En enero de 2021, con excepción de San Martín, las regiones selváticas elevaron sus exportaciones:
- Loreto (+2173%) por la mayor venta de crudo de petróleo (+US\$ 22 millones).
- Amazonas (+202%) por la mayor exportación de café.
- Ucayali (+89%) por los mayores despachos de aceite de palma (+US\$ 2,7 millones).
- Y Madre de Dios: (+49%) por las mayores ventas de productos forestales (+64%), nueces del Brasil (+57%) y oro (+41%).

Loreto: Exportaciones (US\$ Millones)



Perú: Importación según Aduana de Ingreso – (US\$ Millones FOB)

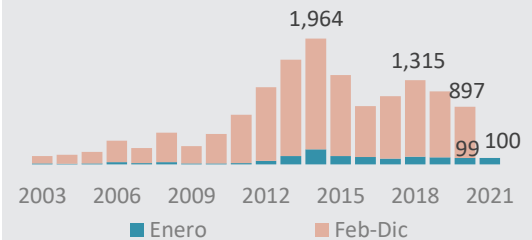
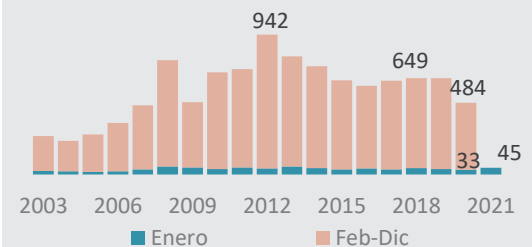
Part.% 2020	Principales productos	2019	2020	Var%. 20/19	Enero		Var%. 21/20
					2020	2021	
100,0%	Importaciones	40 190,0	33 827,1	-16%	3 514,4	3 216,6	-8%
86,7%	A. Lima y Callao	35 264,1	29 341,9	-17%	3 039,8	2 771,0	-9%
4,8%	Vehículos	2 411,4	1 629,7	-32%	199,8	186,5	-7%
2,6%	Celulares	1 005,1	892,0	-11%	91,5	112,1	23%
2,4%	Polímeros	877,9	809,2	-8%	80,9	81,4	1%
2,3%	Diésel	1 256,6	779,2	-38%	151,6	77,4	-49%
2,1%	Crudo de petróleo	2 034,5	700,9	-66%	143,7	110,9	-23%
1,1%	Mascarillas de protección	5,6	380,9	6681%	0,5	3,8	674%
13,3%	B. Regiones del Interior [1]	4 926,0	4 485,2	-9%	474,5	445,5	-6%
2,8%	Piura (Paita - Talara)	962,9	963,1	0,0%	120,7	89,7	-26%
0,4%	Nafta-petróleo	42,6	146,8	245%	24,8	17,7	-28%
0,3%	Diésel	16,7	96,2	477%	15,1	24,6	62%
0,2%	Abono	80,9	84,0	4%	4,2	2,4	-41%
0,2%	Langostino	39,4	66,7	69%	7,1	1,9	-73%
0,1%	Biodiésel	37,6	30,1	-20%	6,1	5,5	-10%
2,7%	Arequipa (Mollendo - Matarani)	1 139,0	896,9	-21%	99,5	100,1	1%
0,8%	Diésel	433,2	255,1	-41%	43,1	37,7	-13%
0,3%	Vehículos	86,7	93,8	8%	8,4	8,8	5%
0,2%	Maíz amarillo duro	65,9	78,4	19%	7,9	16,0	104%
0,2%	Acero	89,6	81,9	-9%	5,0	9,0	80%
0,2%	Abono	96,2	82,7	-14%	3,6	4,7	31%
1,6%	Moquegua (Ilo)	460,4	534,5	16%	57,9	30,0	-48%
0,6%	Máquinas mecánicas	63,2	190,3	201%	17,4	1,7	-90%
0,2%	Neumáticos	82,1	74,2	-10%	12,2	4,6	-62%
0,2%	Diesel	112,3	67,1	-40%	17,5	12,0	-32%
1,4%	Tacna (Tacna)	649,3	483,9	-25%	32,7	45,5	39%
0,3%	Vehículos	202,3	96,2	-52%	4,0	9,3	135%
0,1%	Calzado	71,6	48,4	-32%	2,3	4,9	111%
0,1%	Tractores	37,8	33,7	-11%	1,1	5,2	370%
1,4%	La Libertad (Salaverry)	541,4	481,3	-11%	44,7	59,1	32%
0,4%	Maíz amarillo duro	139,0	145,1	4%	15,0	18,2	21%
0,4%	Torta de soja	127,7	133,6	5%	16,5	20,5	24%
0,3%	Abono	96,8	86,4	-11%	5,3	4,0	-24%
0,1%	Diesel	79,1	32,5	-59%	4,2	5,0	19%
1,1%	Ica (Pisco)	423,4	367,5	-13%	26,5	26,0	-2%
0,5%	Acero	152,7	176,0	15%	13,0	24,2	86%
0,2%	Diesel	56,5	60,0	6%	3,1	-	-100%
0,0%	Propano	17,5	11,0	-37%	2,1	-	-100%
0,0%	Máquinas mecánicas	35,5	4,7	-87%	2,8	-	-100%
0,9%	Puno (Desaguadero)	251,4	315,8	26%	25,3	36,1	43%
0,4%	Torta de soja	125,8	149,4	19%	13,1	18,8	43%
0,1%	Aceite de soja	10,5	35,4	239%	1,5	6,7	357%
0,1%	Harina de soja	14,2	24,0	68%	1,6	2,2	35%
0,5%	Tumbes (Tumbes)	159,9	180,1	13%	17,8	16,9	-5%
0,1%	Alimento para langostino	37,4	44,7	19%	4,4	3,1	-30%
0,1%	Cocinas de uso doméstico	23,6	23,7	0%	1,9	3,3	77%
0,0%	Langostino	12,1	10,1	-16%	1,7	0,4	-78%
0,4%	Áncash (Chimbote)	162,1	131,2	-19%	26,0	19,1	-27%
0,4%	Acero	156,9	123,3	-21%	22,9	19,1	-17%
0,0%	Pescado congelado	5,3	5,9	12%	3,1	-	-100%
0,2%	Lambayeque (Chiclayo)	116,9	71,6	-39%	19,2	7,0	-64%
0,2%	Diésel	116,9	71,6	-39%	19,2	7,0	-64%
0,1%	Loreto (Iquitos)	36,1	30,7	-15%	3,0	13,0	331%
0,1%	Nafta-petróleo	-	17,3	-	-	6,8	-
0,0%	Diésel	-	3,5	-	-	4,6	-
0,1%	Madre de Dios (P. Maldonado)	22,9	28,2	23%	0,9	3,0	226%
0,0%	Carne de res	3,4	7,5	123%	0,1	0,4	173%
0,0%	Nueces del Brasil	3,4	1,9	-44%	0,2	0,8	358%
0,0%	San Martín (Tarapoto)	0,4	0,4	0%	0,4	-	-100%
0,0%	Ucayali (Pucallpa)	0,1	0,0	-68%	0,0	-	-100%
0,0%	Cusco (Cusco)	0,0	0,0	-28%	0,0	-	-100%

Fuente: SUNAT-Mincetur/ Elaboración: VCMCE

[1] La región corresponde a la ubicación geográfica de la(s) aduana(s)

Importaciones según aduana de ingreso

- En enero de 2021, se elevaron las importaciones según aduana en 6 regiones del interior:
- Loreto** (+331%) por la mayor compra de nafta de petróleo y diésel y **Madre de Dios** (+226%) por la importación de carne de res y nueces del Brasil.
- Puno** (+43%) por la mayor compra de soja y **Tacna** (+39%) por las compras de vehículos, tractores y calzado.
- La Libertad** (+32%) por la importación de maíz amarillo y soja, y **Arequipa** (+1%) por la mayor compra de maíz amarillo y acero.
- Pese a ello, las importaciones según aduana en las regiones del interior declinaron 6% y las nacionales 8%.

Arequipa: Aduana Mollendo-Matarani (US\$ Millones FOB)

Tacna: Aduana Tacna (US\$ Millones FOB)

La Libertad: Aduana Salaverry (US\$ Millones FOB)
