



Il y a un Pérou pour tout un chacun

# Une destination avec plusieurs facettes

Le Pérou est un pays d'une grande diversité. Nature, histoire, culture, tradition, gastronomie, aventure et divertissement coexistent pour offrir des expériences inoubliables à ceux qui s'y aventurent. Commencez par ces 10 destinations emblématiques et laissez-vous surprendre.

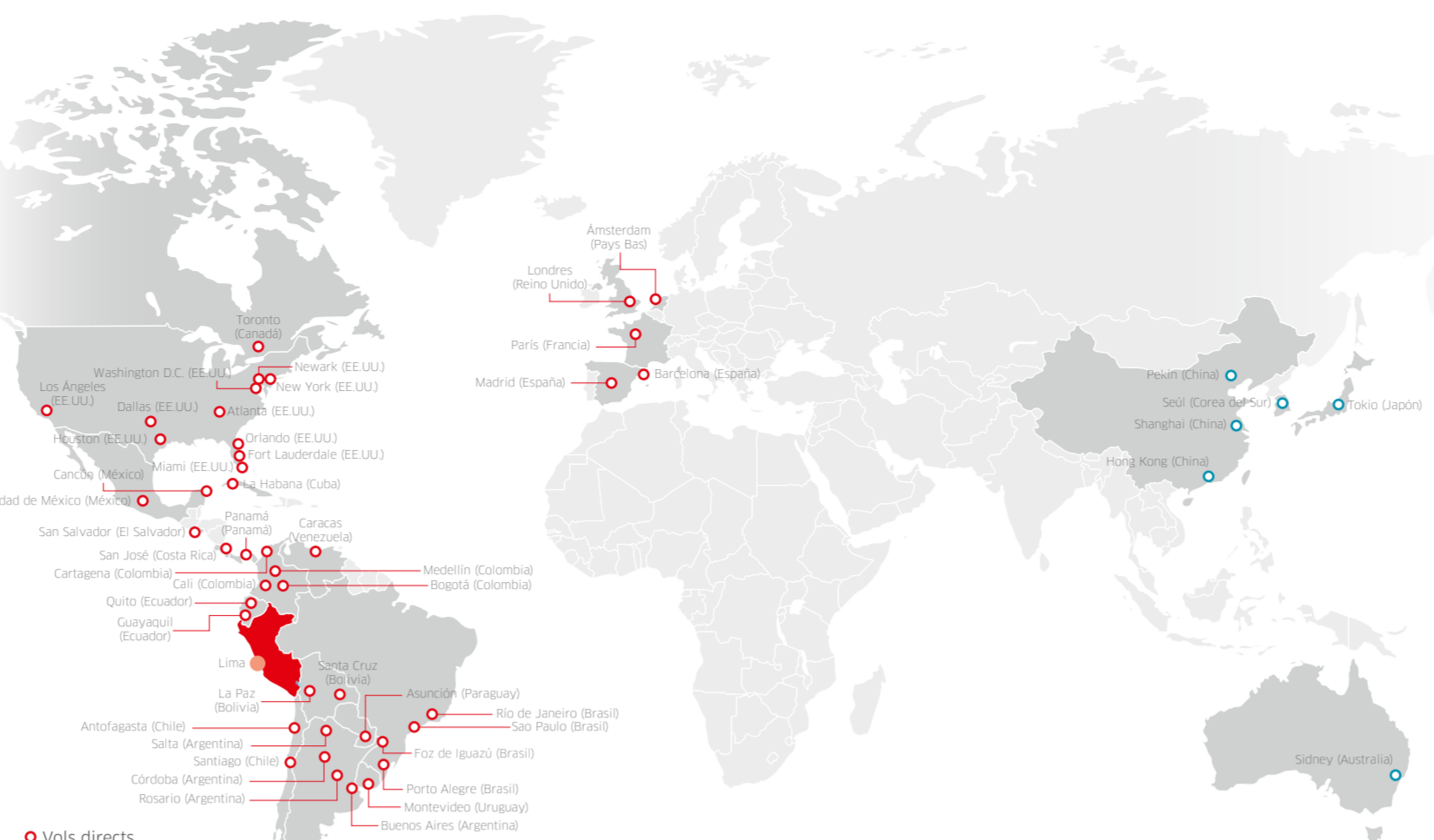
**Liaison internationale**  
Des vols internationaux desservent chaque jour l'aéroport de Jorge Chávez, d'où il est possible de rejoindre les principales destinations touristiques du pays grâce à des vols intérieurs.

Plus de **1000** vols hebdomadaires

**Tiempo promedio de vuelo:**

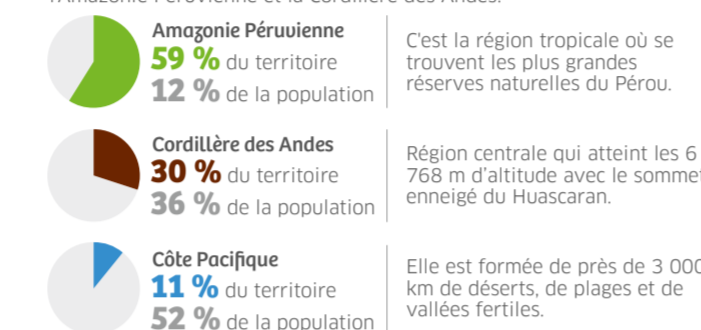
<b>4 heures</b> au départ de l'Amérique du Sud	<b>5 heures</b> au départ de l'Amérique du Nord	<b>12 heures</b> au départ de l'Europe (Amsterdam, Paris, Londres et Madrid)	<b>20 heures</b> au départ de l'Océanie (Sydney) (via Santiago du Chili ou Buenos Aires)	<b>30 heures</b> au départ de l'Asie (Hong Kong) (via Lima) (25 h au départ de Seoul) (via les États-Unis) (20 h au départ de Tokyo) (via les États-Unis)
---	--	---	---	--

10 destinations inoubliables



- Vols directs
- Vols depuis l'Asie et l'Océanie avec une escale

## Une géographie surprenante



## Diversité climatique

- Amogonie Péruvienne**  
Climat tropical, chaud et humide, avec de fortes précipitations.
- Cordillère des Andes**  
Climat sec et tempéré, il existe d'importants écarts de températures dans la même journée.
- Côte Pacifique**  
Au nord, le soleil brille toute l'année. Au centre et au sud le climat est tempéré, sans précipitations mais humide et avec une forte nébulosité.

**(51-1) 574-8000** 24 heures  
[iperu@promperu.gob.pe](mailto:iperu@promperu.gob.pe)  
 (51-1) 944-492-314

**AÉROPORT INTERNATIONAL DE JORGE CHAVEZ**  
Arrivées internationales, salle d'embarquement nationale et mezzanine.

- LIMA**  
San Isidro: avenida Jorge Basadre 610  
Miraflores: Centre commercial Larcomar  
[iperulima@promperu.gob.pe](mailto:iperulima@promperu.gob.pe)
  - AREQUIPA**  
Aéroport: salle d'arrivée  
Place d'Armes: portal de la municipalidad 110  
[iperuarequipa@promperu.gob.pe](mailto:iperuarequipa@promperu.gob.pe)
  - CHACHAPOYAS**  
Plaza Mayor: jirón Ortiz Arrieta 630  
[iperuchachapoyas@promperu.gob.pe](mailto:iperuchachapoyas@promperu.gob.pe)
  - CHICLAYO**  
Hôtel de Ville: calle San José 823  
Musée des Tombes Royales de Sipán
  - CUSCO**  
Place d'Armes: Portal Harinas 177  
Centre d'information de la Route du baroque andin  
Aéroport: salle d'arrivée et hall principal  
Machupicchu Pueblo: avenida Pachacutec cuadra 1, of. 4  
[iperumachupicchu@promperu.gob.pe](mailto:iperumachupicchu@promperu.gob.pe)
  - IQUITOS**  
Centre: jirón Nagao 161  
Aéroport: salle des arrivées  
[iperuquitos@promperu.gob.pe](mailto:iperuquitos@promperu.gob.pe)
  - NASCA**  
Aérodrome Maria Reiche Newman  
[iperunasca@promperu.gob.pe](mailto:iperunasca@promperu.gob.pe)
  - PIURA**  
Place d'Armes: Jr. Ayacucho 459 - of. 102  
Aéroport: salle d'arrivée  
[iperupiura@promperu.gob.pe](mailto:iperupiura@promperu.gob.pe)
  - PUERTO MALDONADO**  
Centre: calle Loreto 390  
Aéroport: salle d'arrivée  
[iperuportomaldonado@promperu.gob.pe](mailto:iperuportomaldonado@promperu.gob.pe)
  - PUNO**  
Place d'Armes: intersection des jirones Desoban et Lima  
Aéroport: salle des arrivées  
[iperupuno@promperu.gob.pe](mailto:iperupuno@promperu.gob.pe)
  - TRUJILLO**  
Place d'Armes: jirón Independencia 467, of. 106  
Complexe archéologique Huaca de La Luna  
[iperuujilillo@promperu.gob.pe](mailto:iperuujilillo@promperu.gob.pe)
  - TUMBES**  
Centre: malecón III Milenio, piso 3  
Aguas Verdes  
CEBAS Perú (Centre binational d'attention frontalière)  
[iperutumbes@promperu.gob.pe](mailto:iperutumbes@promperu.gob.pe)
- Pour plus d'informations, contactez l'un des 42 bureaux IPERU répartis sur le territoire péruvien.

[www.peru.travel](http://www.peru.travel)

Suivez-nous sur:

- Visit Peru
- Peru
- VisitPeru
- @VisitPeru
- Perú
- VisitPeru

Una publicación de la Comisión de Promoción del Perú para la Exportación y el Turismo - PROMPERU  
 Calle Uno Oeste N.º 50, piso 14, Urb. Códice, San Isidro, Lima-Perú  
 Teléfono: 011 574 8000 / 2300  
[unau.promperu.gob.pe](mailto:unau.promperu.gob.pe)

© PROMPERU. Todos los derechos reservados.  
 Distribución gratuita. Prohibida su venta.  
 Hecho el Depósito Legal en la Biblioteca Nacional del Perú el 2019-18855  
 Impreso en Lima, Octubre 2019 / 150000  
 Lima, diciembre de 2019

### 01 Modernité et tradition à Lima

Lima

À votre arrivée à Lima, vous découvrirez que le passé et le présent coexistent dans ses rues. La beauté historique de ses palais parisiens et demeures coloniales contraste avec l'architecture d'une ville moderne et cosmopolite. Située face à l'océan Pacifique, la capitale du Pérou compte près de 9 millions d'habitants, originaires pour la plupart, des différentes régions du pays que vous pourrez découvrir grâce à la riche variété d'expressions culturelles comme la désormais célèbre gastronomie du Pérou. Lima vous attend.

### 02 Route Mochica

Région de Lambayeque et La Libertad

Aujourd'hui, vous pouvez vous rendre sur les traces de la civilisation Mochica (de 0 à 800 après J.-C.), entre les régions de La Libertad et Lambayeque. En parcourant ses palais, ses pyramides et ses bâtiments impressionnants, vous percevrez les mystères de ses créateurs et gouvernants, et vous visiterez des musées qui dévoilent le patrimoine que les cultures préhispaniques ont légué aux habitants actuels de la région. De plus, vous pourrez découvrir sa délicieuse cuisine aux saveurs uniques issues des produits locaux.



### 04 Kuélap et Gocta

Amazonas

Grâce à la diversité de la flore et la faune, cette route est incontournable pour les ornithologues et les amateurs de plantes en particulier des orchidées. La région d'Amazonas est une combinaison de sommets plongés dans la brume et de forêt tropicale qui vous permettront de faire le plein d'énergie. Sa capitale, Chachapoyas est une ville flanquée de paysages accidentés parsemés de chutes d'eau, de lacs et de lagunes, et qui doit son nom à l'ancienne culture des Chachapoyas (entre 800 et 1470 ans apr. J.-C.) qui construisirent l'imposante forteresse de Kuélap et ses frises en pierre.

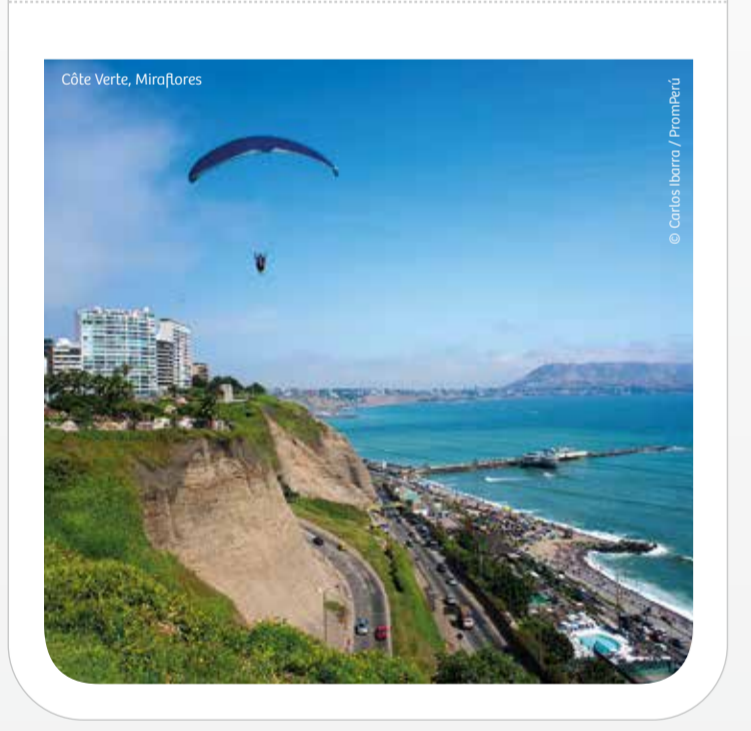
### 05 Pacaya Samiria et le fleuve Amazone

Loreto

La traversée du fleuve Amazone, en barque ou à bord d'un bateau de croisière est une expérience inoubliable. Iquitos, capitale de la région du Loreto, est la porte d'entrée de l'Amazonie, qui compte des milliers de kilomètres de forêt vierge et de nature exubérante. En ville, vous pourrez apprécier les diverses activités culturelles, telles que des expositions de peinture, des concerts de musique locale et une gastronomie exceptionnelle. En dehors de la ville, les lodges sont devenus la meilleure façon de percer les mystères de l'Amazonie péruvienne.

### Renseignements utiles

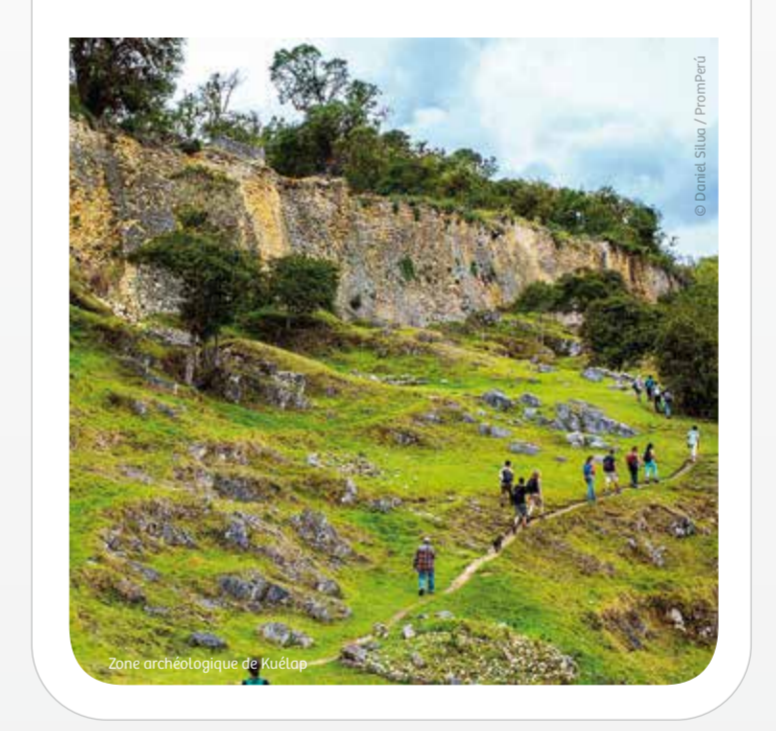
**Visas et douanes**  
Les ressortissants de la plupart des pays d'Amérique occidentale n'ont pas besoin de visa. Pour entrer sur le territoire péruvien, il est indispensable de présenter un passeport valable jusqu'à 6 mois minimum après la date d'entrée. Les habitants de Bolivie, Brésil, Colombie, Chili, Equateur, Argentine, Paraguay et Uruguay peuvent entrer sur le territoire simplement avec une carte d'identité. Les habitants du Venezuela ont besoin d'un passeport et d'un visa pour entrer au Pérou. La durée de séjour maximum autorisée dans le pays est de 183 jours. Pour se voir octroyer des durées supérieures ou pour demander une durée de séjour plus longue dans le pays à d'autres fins (résidence, études, travail, etc.), il faut demander à l'avance le visa correspondant au consulat du Pérou dans le pays d'origine.



### 03 Plages du nord

Piura et Tumbes

Sur la côte nord du Pérou c'est l'été toute l'année. Ses merveilleuses plages de sable fin, ses eaux tièdes et ses vagues sont la combinaison parfaite pour passer une journée de détente ou pour pratiquer des sports nautiques. Si vous aimez la faune marine, les balades en bateau vous permettront d'observer des dauphins, des loups de mer, des tortues et des oiseaux. En outre, entre juillet et octobre, vous pourrez assister au passage des majestueuses baleines à bosse qui, chaque année, parcourent des milliers de kilomètres pour migrer des eaux glacées de l'Antarctique vers le nord du continent.



**Bagages**  
Lorsque vous faites vos bagages, pensez à la liste des articles exemptés du paiement des droits de douane, qui est publiée sur les pages Web suivantes : [www.sunat.gob.pe/orientacionaduana/viajeros/index.html](http://www.sunat.gob.pe/orientacionaduana/viajeros/index.html)

**Bus interprovinciaux**  
Le service de transport routier dessert toutes les destinations du pays, à l'exception de certaines villes de l'Amazonie. Les différents tarifs déterminent les niveaux de confort du voyage.

**Hébergement**  
Il existe de nombreuses options : hôtels de une à cinq étoiles, boutique hôtels, pensions et auberges de jeunesse.

**Santé**  
Si vous allez en altitude, afin d'éviter le mal des montagnes, il est conseillé de se reposer le jour de l'arrivée, de prendre des repas légers, de boire beaucoup, et d'avoir des bonbons au citron à portée de main. Si vous partez en forêt, utilisez un répulsif pour vous protéger contre les piqûres de moustiques et autres insectes. Consultez les recommandations spécifiques pour chaque région du pays (côte pacifique, montagne ou forêt) en cliquant ci-contre : [www.peru.travel](http://www.peru.travel)

### 06 Réserve de la biodiversité

Madre de Dios

Madre de Dios est une région qui recèle de forêts vierges et de paysages à couper le souffle, des forêts, des lagunes, des cascades, des marais et des falaises d'argile, refuge de centaines d'aras multicolores, dont le vol est un spectacle indescriptible, à ne pas manquer. Vous pourrez vous aventurer dans ses forêts, en déguster les fruits locaux, rencontrer ses habitants et admirer la flore et la faune tout en vivant une expérience d'écotourisme unique auprès des communautés autochtones.

### 07 Cusco, cité impériale et Machupicchu

Cusco

À Cusco vous aurez l'impression de voyager dans le temps. Au détour de ses rues et de ses quartiers, vous découvrirez comment les sites archéologiques construits par les Incas (entre 1471 et 1532 ans apr. J.-C.) et la beauté architecturale coloniale (entre 1200 et 1532 ans apr. J.-C.) se fondent dans une ville devenue aujourd'hui cosmopolite et ouverte au tourisme. Les offres sont infinies : histoire, archéologie, traditions, sports de plein air, excellente gastronomie et paysages spectaculaires. Une traversée par la Vallée Sacrée vous émerveillera, le tout couronné par la visite du Machupicchu.

### 08 Les villages du Lac Tititcaca

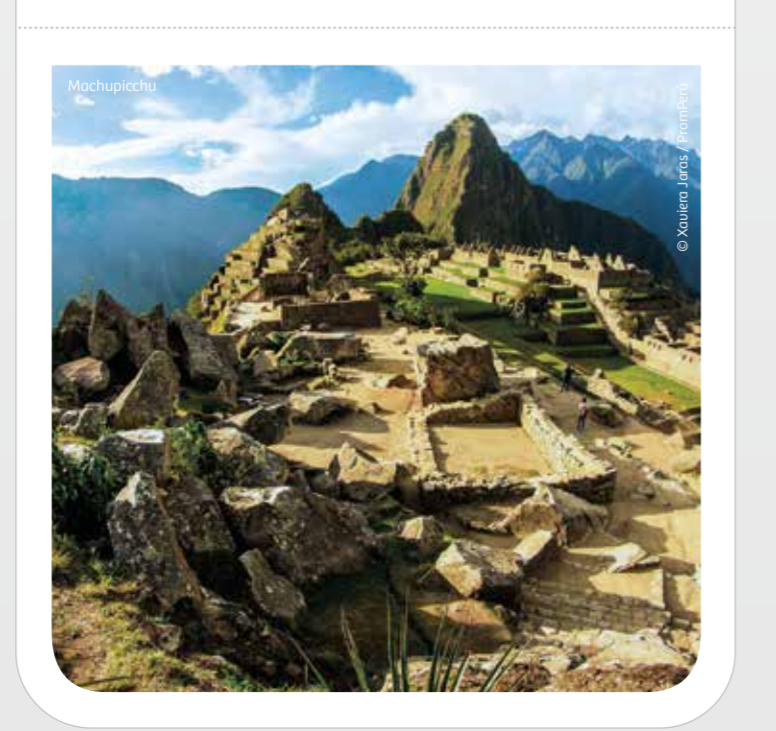
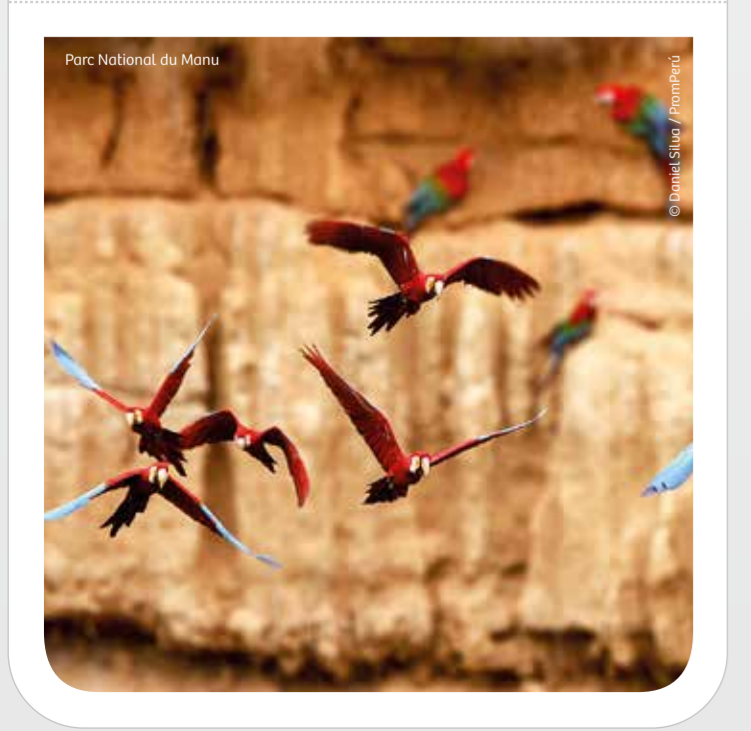
Puno

Le lever du soleil sur les rives du lac Tititcaca est une expérience à ne pas rater. Vous verrez comment le ciel rivalise avec la luminosité de ses eaux bleues, qui abritent des îles et des péninsules dont les habitants ont su préserver les traditions et les partagent avec les visiteurs. Puno est inoubliable... laissez-vous surprendre par la richesse de sa terre et l'hospitalité de ses habitants Aymaras et Quechuas.

### 09 La Cité blanche

Arequipa

Succombez au charme d'Arequipa. Son magnifique centre historique, Patrimoine de l'Humanité, se dresse sous l'oeil vigilant du volcan Misti. À Arequipa, vous découvrirez un ensemble de trésors architecturaux taillés dans la pierre avec des arcs harmonieux, des façades et des coupoles, qui n'a d'égal que les magnifiques alentours de la ville et la gentillesse de ses habitants. La cordillère des Andes s'impose dans toute sa splendeur : ses sommets enneigés, ses profonds canyons, sa nature et son histoire recèlent de véritables surprises.



### 10 Les mystères du désert

Ica

Le soleil qui vient s'éteindre à l'horizon du désert d'Ica est probablement l'un des plus beaux spectacles au monde. Vous pourrez l'admirer lors d'une balade paisible ou en pratiquant un sport extrême sur les dunes, qui fera sans nul doute monter l'adrénaline. À Ica, le paysage aride contraste avec la fertilité de ses vallées. Ce territoire a donné naissance à l'ancienne civilisation des Paracas (entre 800 ans av. J.-C. et 600 ans ap. J.-C.) et Nasca (de 200 avant J.C à 500 après J.C.) et au Pisco, boisson nationale du Pérou.



**Monnaie et modes de paiement**  
Le Sol (S/) est la monnaie officielle du Pérou. Le dollar américain (\$) est accepté dans certains magasins, restaurants et stations-service au taux de change du jour. Il est possible de changer des euros, des dollars et d'autres monnaies étrangères dans les établissements de change agréés, les hôtels et les banques. Il est déconseillé de changer des devises dans la rue. Il y a des guichets automatiques (ATM) dans les principales villes du pays. Quant aux cartes de crédit, les plus largement acceptées sont American Express, Visa, Diners et MasterCard. L'utilisation de chèques est limitée, il est donc recommandé de vérifier s'ils sont acceptés ou non avant de faire des achats ou de consommer dans un établissement.

**Taxi**  
Plusieurs compagnies de taxi proposent leurs services à toute heure, en provenance et vers l'aéroport et d'autres destinations. Elles disposent de véhicules modernes, de standards d'appels et de sites Web. Le paiement doit être effectué en espèces.

**Location de véhicules**  
Les principales entreprises de location de voitures du monde opèrent au Pérou. Pour visiter les régions moins accessibles, les véhicules les plus demandés sont les véhicules tout-terrain (4x4). Pour opérer au Pérou, il faut se munir des documents suivants :  
 • Permis de conduire national en cours de validité (délivré dans le pays d'origine).  
 • Copie du passeport.  
 • SOAT (assurance obligatoire contre les accidents de circulation).  
 • Certificat du contrôle technique.  
 • Carte grise.  
 • Contrat de location, si la voiture est louée.  
 • Permis de conduire international en cours de validité, valable un an.

**Gastronomie**  
La cuisine péruvienne est reconnue pour son excellence et sa variété. Certains plats peuvent être épicés ou relevés et chaque région possède son propre style culinaire.

**Sécurité**  
Les mesures de sécurité à prendre au Pérou sont les mêmes que celles qui sont observées dans toute autre destination touristique du monde, c'est-à-dire, ne pas perdre de vue ses effets personnels dans les lieux publics et ne pas fréquenter les lieux déserts la nuit.

## 02 Route Mochica Lambayeque et La Libertad

**Comment s'y rendre?**  
De Chiclayo à:  
• Lambayeque: 12 km / 15 min  
• Túcume: 33 km / 40 min  
• Choparrí: 80 km / 2 h  
• Forêt de Pámac: 35 km / 45 min  
• Trujillo: 206 km / 3 h 30 min

**From Trujillo to:**  
• Chan Chan: 6,5 km / 16 min  
• Huacos del Sol et de la Luna: 7,5 km / 18 min  
• Huanchoco: 13,5 km / 22 min  
• El Brujo: 60 km / 1 h 20 min

**Altitude (moyenne)**  
Chiclayo: 27 mètres d'altitude  
Trujillo: 34 mètres d'altitude

**Temperature**  
Chiclayo: Max: 27 °C / Min: 19 °C (Chiclayo)  
Trujillo: Max: 25 °C / Min: 18 °C (Trujillo)

## 03 Plages du nord Piura et Tumbes

**Comment s'y rendre?**  
De Tumbes à:  
• Punta Sol: 80 km / 1 h 30 min  
• Zorritos: 27 km / 30 min  
• Mangroves: 30 km / 50 min  
• Puerto Pígaro: 13 km / 15 min  
• Aguas Verdes: 27 km (16 mi) / 30 min

**De Piura à:**  
• Lobitos: 138 km / 1 h 40 min  
• Cabo Blanco: 160 km / 2 h  
• Los Organos: 175 km / 2 h 15 min  
• Máncora: 187 km / 2 h 30 min

**Altitude (moyenne)**  
29 mètres d'altitude

**Temperature**  
Max: 32 °C / Min: 21 °C (Tumbes)  
Max: 32 °C / Min: 19 °C (Piura)

## 04 Kuélap et Gocta Amazonas

**Comment s'y rendre?**  
De Chachapoyas à:  
• Kuélap: 72 km (2h 30 en voiture)  
Kuélap-Nuevo Tingo: 38 km (1 h) + téléphérique 4 km (20 min).  
• Gocta: 46,5 km (41 km jusqu'à Cocachimbo et 5,5 km jusqu'à la cascade)

**Altitude (moyenne)**  
Chachapoyas: 2335 mètres d'altitude

**Temperature**  
Max: 23 °C / Min: 10 °C (Chachapoyas)

## 05 Pacaya Samiria et le fleuve Amazone Loreto

**Comment s'y rendre?**  
D'Iquitos à:  
• Pacaya Samiria: 183 km / 1 h 30 min (en voiture) plus 15 heures en bateau ou 1 heure en hydroglisseur  
• Nauta: 100 km / 1 h 30 min

**Altitude (moyenne)**  
110 mètres d'altitude

**Temperature**  
Max: 38 °C / Min: 21 °C (Iquitos)

## 01 Modernité et tradition Lima

**Comment s'y rendre?**  
De Lima à:  
• Caral: 208 km / 3 h 30 min  
• Pachacamac: 31 km / 1 h  
• Aéroport international Jorge Chávez: 30 km / 1 h

**Altitude (moyenne)**  
154 mètres d'altitude

**Temperature**  
Max: 26 °C / Min: 15 °C (Lima)

**Escola en (km):** 0 50 100 150 200 km

**Legend for routes:**  
• Blue circle: Flight  
• Red rectangle: Bus  
• Orange arrow: Flight time  
• Red arrow: Bus time

## 06 Réserve de la biodiversité Madre de Dios

**Comment s'y rendre?**  
From Puerto Maldonado to:  
• Lac Sandouco: 10 km / 25 min (en bateau)  
• Réserve Nationale Tambopata: 47 km / 2 h  
• Parc National du Manu: 240 km / 15 h

**Altitude (moyenne)**  
183 mètres d'altitude

**Temperature**  
Max: 39 °C / Min: 37 °C (Puerto Maldonado)

# Pérou: 10 destinations incontournables

Une seule visite ne suffit pas pour découvrir toutes les merveilles du Pérou. Pour vous aider à organiser votre voyage, voici dix destinations incontournables. Planifiez votre séjour et vivez-le avec vos cinq sens.

- Légende**
- Capitale régionale
  - Capitale de province
  - Capitale de district
  - Localité
  - Limite internationale
  - Limite régionale
  - Réseau routier principal
  - Réseau routier secondaire
  - Voie ferrée
- Durée de voyage de référence par voie aérienne et par voie terrestre**
- ✈ En avion
  - 🚌 Bus
  - 🚆 interprovincial
  - 🚂 Voie ferrée

- Culture:**
- 🏛 Site archéologique
  - 🏛 Musée
  - 🏛 Zone historico-monumentale
  - 🏛 Monument historique
  - 🏛 Temple
  - 🏛 La route du Pisco
- Site d'intérêt naturel:**
- 🌿 Zone naturelle protégée (ZNP)
  - 🌿 Belvédère
  - 🌿 Observation d'oiseaux
  - 🌿 Observation de faune marine
  - 🌿 Cascade
  - 🌿 Stations thermales
  - 🌿 Plage
- Adventure:**
- 🏕 Camping
  - 🏕 Trekking
  - 🏕 VTT
  - 🏕 Promenades en bateau
  - 🏕 Pédalo
  - 🏕 Canoë ou kayak
  - 🏕 Surf
  - 🏕 Plancher à voile
  - 🏕 Parapente

## 10 Les mystères du désert Ica

**Comment s'y rendre?**  
D'Ica à:  
• Huacachina: 5 km / 8 min (en voiture)  
• Nasca: 150 km / 2 h (en voiture)

**Altitude (moyenne)**  
406 mètres d'altitude

**Temperature**  
Max: 32 °C / Min: 23 °C (Ica)

## 09 La Cité blanche Arequipa

**Comment s'y rendre?**  
D'Arequipa à:  
• Chivay (Vallée du Colca): 151 km / 3 h 30 min  
• Réserve nationale de Salinas et Aguada Blanca: 80 km / 1 h 50 min  
• Lagune de Salinas: 70,5 km / 3 h

**Altitude (moyenne)**  
2335 mètres d'altitude

**Temperature**  
Max: 25 °C / Min: 9 °C (Arequipa)

## 07 Cusco, cité impériale et Machupicchu Cusco

**Comment s'y rendre?**  
From Cusco to:  
• Urubamba: 62,3 km / 1 h 25 min  
• Ollantaytambo: 82,2 km / 1 h 45 min  
• Chinchero: 28 km / 50 min  
• Machupicchu: 110 km au nord-est de la ville de Cusco (4 h en train) jusqu'au village d'Aguas Calientes, d'où il reste 8 km pour rejoindre Le Machupicchu (25 min en bus).  
• Andahuaylillas: 41,4 km / 50 min  
• Urco: 46 km / 1 h  
• Cachora (Apurímac): 167 km / 3 h

**Altitude (moyenne)**  
3399 mètres d'altitude

**Temperature**  
Max: 20 °C / Min: 1 °C (Cusco)

## 08 Les villages du lac Tititcaca Puno

**Comment s'y rendre?**  
De Puno à:  
• Juliaca: 44 km / 50 min (en voiture)  
• Sillustani: 34 km / 35 min (en voiture)  
• Taquile: 35 km / 3 h (en bateau à moteur)  
• Uros: 5 km / 20 min (en bateau à moteur)  
• Juli: 79 km / 1 h 20 min (en voiture)  
• Lampa: 79 km / 1 h 30 min (en voiture)  
• Amantani: 36 km / 3 h 30 min (en bateau à moteur)

**Altitude (moyenne)**  
3827 mètres d'altitude

**Temperature**  
Max: 14 °C / Min: 3 °C (Puno)