

**ANEXO 2**

**FICHA MERCADO – PRODUCTO**

<b>I. DATOS DEL REGISTRO DE LA FICHA</b>			
1.1. Nombre de la OCEX	OCEX Buenos Aires	1.2. Fecha	Abril 2024
1.3. Elaborado por:	Nombres y apellidos	Javier Lariño	
	Cargo	Ingenia Consultores	
<b>II. DATOS DEL MERCADO – PRODUCTO</b>			
2.1 Producto	84. Máquinas y aparatos, material eléctrico y sus partes; aparatos de grabación o reproducción de sonido, aparatos de grabación o reproducción de imagen y sonido en televisión, y las partes y accesorios de estos aparatos		
2.2 Nomenclatura arancelaria (Ejem.; 0806.10)	<p>8431439000 - LAS DEMÁS PARTES DE MÁQUINAS DE SONDEO O PERFORACIÓN</p> <p>8481400090 - LOS DEMÁS VÁLVULAS DE ALIVIO O SEGURIDAD</p> <p>8481300090 - LAS DEMÁS VÁLVULAS DE RETENCIÓN</p> <p>8484900000 - LOS DEMÁS JUNTAS Y SURTIDOS DE JUNTAS DE DISTINTA COMPOSICIÓN PRESENTADAS EN BOLSAS, SOBRES O ENVASES ANÁLOGOS</p> <p>8484200000 - JUNTAS MECÁNICAS DE ESTANQUEIDAD</p>		
2.3 Denominación o nombre comercial en el país de destino	Se tomará la clasificación adaptada a la nomenclatura argentina para los fines del análisis de esta ficha.		
2.4 Requisitos de acceso al mercado (aranceles, requisitos sanitarios y fitosanitarios, certificaciones, otros)	<p>Los productos de interés ingresan al mercado argentino desde Perú sin barreras arancelarias. Es importante tomar en cuenta que según el programa de liberación del ACE 58, los productos con origen peruano destinados a Mercosur tienen una preferencia arancelaria de 100%, es decir ingresan con arancel cero a los países que conforman ese bloque, incluida Argentina. Se marcan los valores de Arancel Externo Común y Derecho de Importación extrazona en el cuadro para tener como referencia los valores que pagan estos productos si provienen de países extrazona.</p> <p>Todas las partidas analizadas excepto la 8484.90.00.000 M, correspondiente a juntas de estanqueidad, son consideradas como bienes de capital por el Mercosur, lo que les permite acceder a opciones preferenciales de importación. La que se encuentra actualmente en vigencia entró en vigencia el 15/04/24: las importaciones de bienes cuyas NCM sean consideradas Bien de Capital (BK) podrán pagarse sin registro de ingreso aduanero (antes de embarcar y/o embarcado sin oficializar la destinación de importación) hasta el 20% del valor FOB cursados por personas humanas o personas jurídicas que clasifiquen como MiPyME según lo dispuesto en las normas de "Determinación de la condición de micro, pequeña y mediana empresa" en la medida que no correspondan a bienes con plazo de acceso al Mercado de Cambios de 180 días.</p> <p>El saldo del valor FOB podrán abonarse a los 30 días de la fecha de oficialización del Registro de Ingreso Aduanero.</p> <p>Referencias: Com BCRA "A" 7990</p>		

En el caso de la partida correspondiente a juntas de estanqueidad también se observa un mayor arancel externo que las demás (16% frente al 12,6%) y también que sigue pagando la tasa estadística del 3%.

N°	PARTIDA ARANCELARIA ARGENTINA	Arancel Externo Común	Derecho de Importación Extrazona	Tasa Estadística	IVA	IVA adicional	Impuesto a las ganancias	Ingresos Brutos	Impuesto país	Bien de capital
1	8431.43.90.000	12,6%	12,6%	0%	21%	20%	6%	2,5%	17,625%	SI
2	8481.40.00.900	12,6%	12,6%	0%	21%	20%	6%	2,5%	17,625%	SI
3	8481.30.00.900	12,6%	12,6%	0%	21%	20%	6%	2,5%	17,625%	SI
4	8484.90.00.000 M	16%	16%	3%	21%	20%	6%	2,5%	17,625%	NO
5	8484.20.00.000 N	12,6%	12,6%	0%	21%	20%	6%	2,5%	17,625%	SI

Fuente Tarifar – 2023

2.5 Tendencias del mercado (no incluir estadísticas de comercio exterior)

Según la revista Forbes en Enero 2024, las cinco industrias más importantes en Argentina en términos porcentuales de mercado para el 2024 son:

**Tecnología:** El sector tecnológico está a la vanguardia, con la inteligencia artificial (IA) a la cabeza. La rápida innovación de este sector y su integración en diversas industrias lo hacen una opción atractiva para los inversores que buscan crecimiento y potencial de transformación.

**Sanidad:** Le sigue de cerca el sector sanitario, en el segundo puesto, que sigue evolucionando con los avances en tecnologías médicas y una atención cada vez mayor a la medicina personalizada.

**Industria:** El sector industrial ocupa el tercer puesto, impulsado por los avances en automatización y procesos de fabricación inteligentes, lo que resalta su papel crucial en la economía moderna.

**Agricultura:** La agricultura, en cuarto lugar, está experimentando un renacimiento gracias a la integración tecnológica y las prácticas sostenibles, lo que la convierte en una vía de inversión cada vez más atractiva.

**Minería:** Por último, el sector minero completa los cinco primeros puestos, ganando interés debido a la creciente demanda de minerales esenciales para la fabricación de tecnología y soluciones energéticas.

Citamos lo siguiente porque las partidas arancelarias anteriormente mencionadas tienen como principales destinos la industria y la minería Argentina.

Por lo tanto, los proyectos de gas, petróleo y minería en Argentina para el 2024 están avanzando con varias iniciativas importantes:

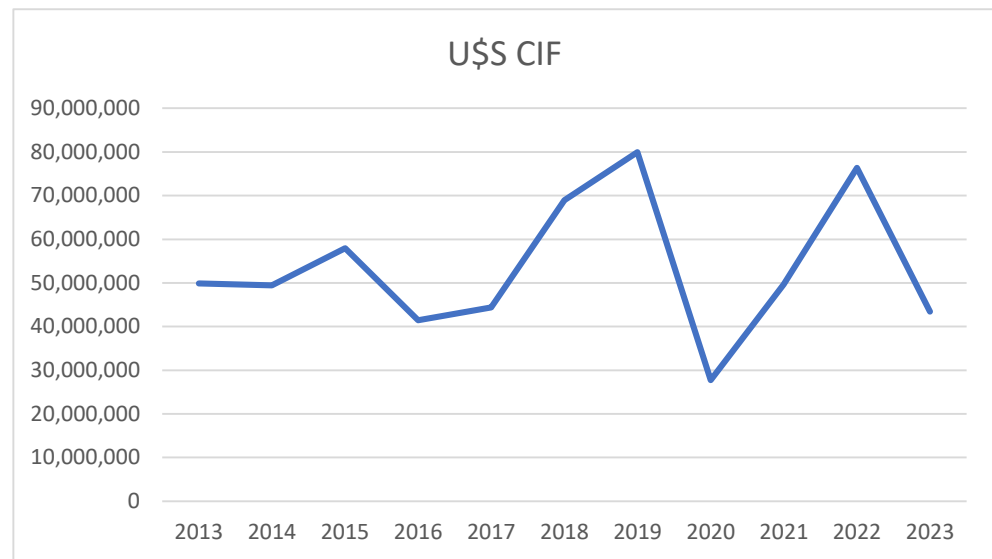
**Proyecto Fénix:** Este es el mayor proyecto de gas convencional de la Argentina, liderado por Total Energies en sociedad con Pan American Sur (subsidiaria de Pan American Energy) y Wintershall Dea. Para este primer semestre del 2024, el consorcio prevé la conexión final del gasoducto submarino que unirá este proyecto con Vega Pléyade, además se realizarán tres pozos horizontales que entrarán en producción a fines de año1. El proyecto aportará 10 MMm3/d de gas, un significativo aumento de la disponibilidad para la Argentina que requiere el reemplazo, principalmente, de los combustibles importados.

**Exploración Offshore:** Se están realizando trabajos relacionados con la exploración offshore, minería, hidrógeno verde, litio y el transporte del petróleo de Vaca Muerta. En particular, Equinor, Shell e YPF están trabajando el bloque CAN 100, en la subexplorada cuenca Argentina Norte1. Para abril esperan realizar el primer pozo exploratorio, el denominado Argerich-11. Este proyecto fue catalogado por la consultora Rystad Energy como uno de los 36 pozos de «alto impacto» del 2024.

**Oleoducto desde Vaca Muerta al Mar Argentino:** Uno de los mega emprendimientos que se puso en marcha es la construcción del oleoducto desde Vaca Muerta al mar argentino2.

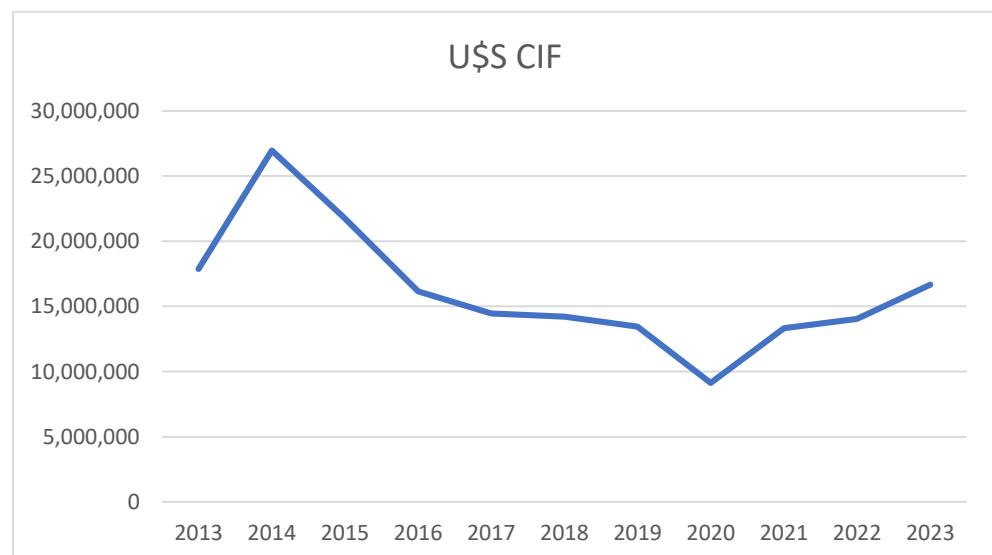
	<p>Régimen de Incentivo para Grandes Inversiones (RIGI): Desde el Gobierno Nacional buscan impulsar este tipo de iniciativas privadas a través del RIGI que está incluido en la Ley Ómnibus que actualmente se está debatiendo en el Congreso.</p> <p><b>Minería:</b> Existen 75 proyectos de exploración minera en Argentina. Estos proyectos están ubicados en 17 departamentos y representan una inversión conjunta que asciende a US\$ 644 millones. Además, el sector minero y metalúrgico de Argentina tiene alrededor de 100 iniciativas en fase de obras iniciales. Estos proyectos abarcan una variedad de minerales y están en diferentes etapas de exploración.</p> <ul style="list-style-type: none"> <li>● El Proyecto <b>Pachón</b> es un yacimiento de cobre y molibdeno ubicado en la provincia de San Juan, Argentina<sup>1</sup>. Se encuentra a una altitud de entre 3.600 y 4.200 metros sobre el nivel del mar, aproximadamente a 5 kilómetros del límite internacional con Chile<sup>1</sup>. El proyecto es parte de los activos de Glencore, una de las compañías globales diversificadas de recursos naturales más grandes del mundo. Actualmente, se están realizando diversas actividades de exploración minera y se están llevando a cabo importantes obras de infraestructura.</li> <li>● Por otro lado, el Proyecto <b>Josemaría</b> es un yacimiento de cobre, oro y plata localizado en el extremo noroeste de la provincia de San Juan, en el departamento Iglesia, a 4.230 m.s.n.m<sup>4</sup>. Actualmente, se encuentra en etapa de pre-construcción, en proceso de re-evaluación de diversas componentes del Proyecto, su cronograma de construcción y costos. El proyecto es operado por la subsidiaria argentina de Lundin Mining, Desarrollo de Prospectos Mineros S.A. Se planea invertir US\$3.100 millones en los próximos cinco años. Con una inversión total de aproximadamente US\$ 4000 millones, Josemaría es el proyecto de exploración de cobre más avanzado que se construye en Argentina.</li> <li>● En <b>litio</b> actualmente, Argentina tiene solo dos proyectos en producción: Fénix, iniciado en 1997 en Catamarca, y Olaroz en Jujuy, que realizó su primera exportación en 2015. Ambos yacimientos tienen en marcha planes de expansión. Se completó la fusión entre Allkem y Livent, dos compañías de extracción y procesamiento de litio con operaciones en Argentina, dando lugar a una nueva compañía, Arcadium Lithium, que pasó a ser así uno de los primeros productores mundiales de este mineral. En Argentina, Arcadium posee los proyectos Sal de Vida y Fénix en Catamarca, y Cauchari y Olaroz, en Jujuy. Según el catálogo de Proyectos Avanzados de Litio en Argentina, hay varios proyectos avanzados de litio como Sal de Vida, Pastos Grandes, Salar del Rincón, Tres Quebradas, Cauchari, Mariana, PPG (Pozuelos Pastos Grandes), Sal de los Ángeles, Salar del Rincón (Argosy), Hombre Muerto Norte, Sal de Oro, Rincón, Pular, Río Grande, y Kachi. Argentina se encuentra entre los países con mayores reservas de litio en el mundo<sup>4</sup>. Estos proyectos y avances podrían tener un impacto significativo en la economía argentina, generando divisas, creando empleo y mejorando la infraestructura energética del país.</li> </ul>
2.6 Estacionalidad de la producción local	<p style="text-align: center;"><b>Estacionalidad en el comercio exterior</b></p> <p>Se tomará el histórico de los últimos 10 años, dado que las posiciones arancelarias informadas no tienen una estacionalidad anual sino mas bien una estacionalidad asociada al crecimiento industrial del país.</p> <p><b>1. 8431439000 - LAS DEMÁS PARTES DE MÁQUINAS DE SONDEO O PERFORACIÓN</b></p>

En esta partida, se puede observar que el pico más alto de importaciones ocurre en el año 2019 con valores cercanos a los 80 MUSD y en el 2022 con 76 MUSD. Entre medio surgió la pandemia que hizo tocar el fondo histórico en estos últimos 10 años.



## 2. 8481400090 - LOS DEMÁS VÁLVULAS DE ALIVIO O SEGURIDAD

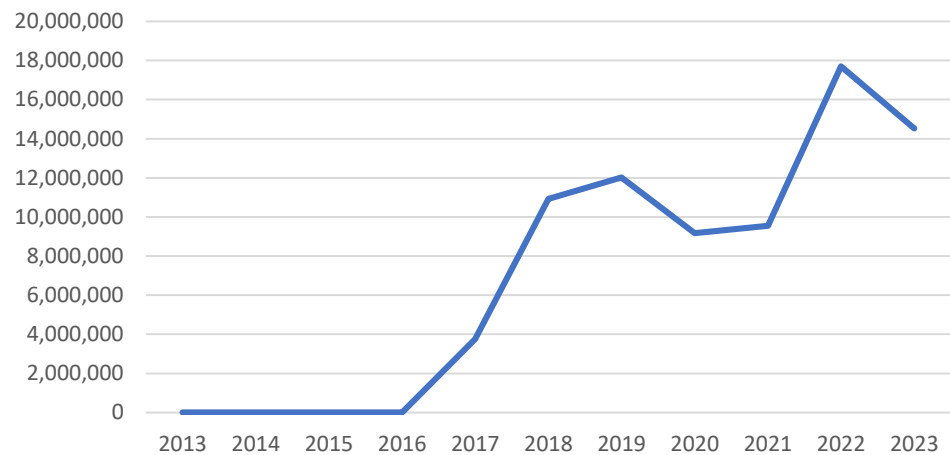
Por su parte, se nota un pico el pico más alto de importaciones en casi 27 USD y luego en los años subsiguientes, exceptuando el 2015, prácticamente estable hasta hoy día en torno a los 14 MUSD. Este pico puede haber sido originado por el auge de vaca muerta que se inició en el 2013 y duró hasta el 2019 con el fin de la era Macrista.



## 3. 8481300090 - LAS DEMÁS VÁLVULAS DE RETENCIÓN

Esta posición arancelaria no registro movimientos hasta el 2016, alcanzó su pico histórico en el 2022 con valores cercanos a los 17 MUSD.

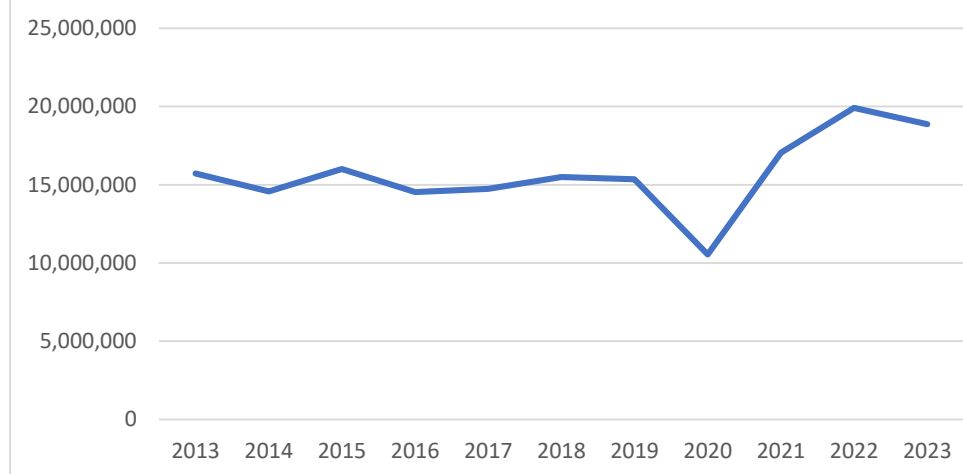
### U\$S CIF



#### 4. 8484900000 - LOS DEMÁS JUNTAS Y SURTIDOS DE JUNTAS DE DISTINTA COMPOSICIÓN PRESENTADAS EN BOLSAS, SOBRES O ENVASES ANÁLOGOS

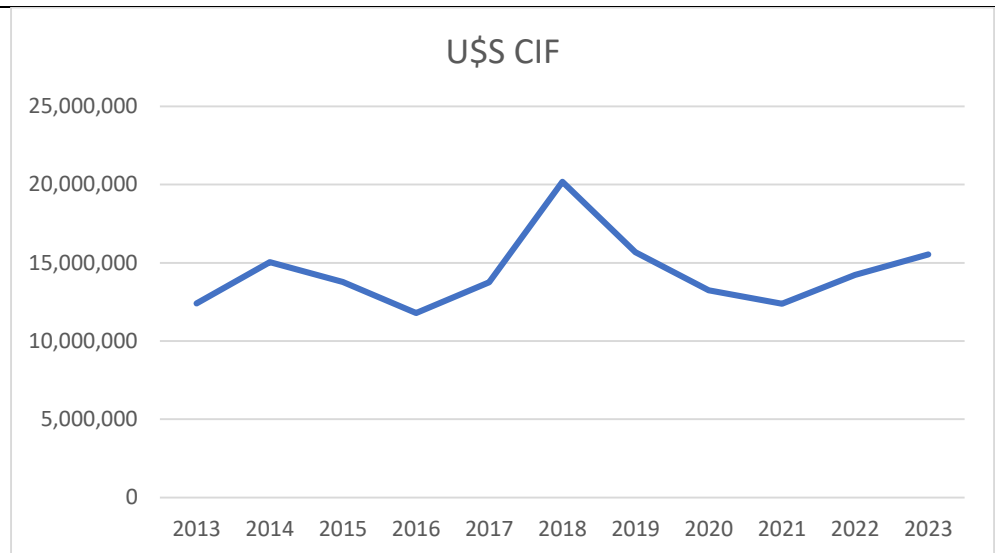
En esta partida, se observa un comportamiento estable a lo largo de los últimos años con una caída del 35% durante la pandemia y luego un periodo de recuperación durante el 2021 y 2022 probablemente consecuencia de la desinversión del 2020.

### U\$S CIF

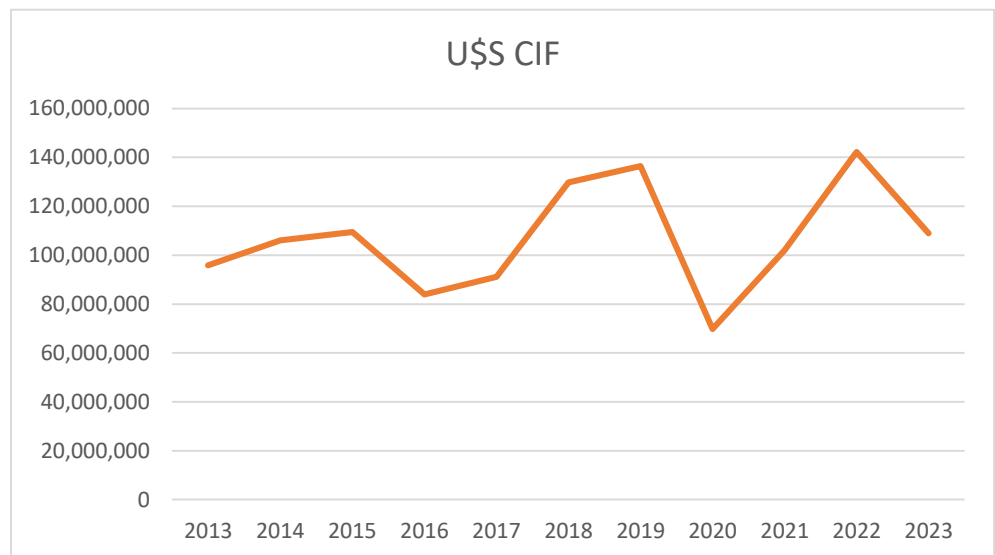


#### 5. 8484200000 - JUNTAS MECÁNICAS DE ESTANQUEIDAD

La presente posición arancelaria fue bastante estable a lo largo de los años con un promedio año de 14 MUSD, alcanzó su pico histórico en el 2018 pudiendo deberse a los años dorados del gas y petróleo en Argentina.



Si hacemos un efecto sumatorio de las 5 posiciones arancelarias, se totalizan en el siguiente grafico de la siguiente forma:



En resumen y en función de lo que venimos comentando los picos de importaciones en Argentina en los años 2019 y 2022 pueden estar relacionados con varios factores:

**Recuperación Económica:** Después de la recesión económica de 2018, la economía argentina comenzó a recuperarse en 2019, lo que podría haber llevado a un aumento en las importaciones.

**Pandemia de COVID-19:** La pandemia de COVID-19 afectó significativamente el comercio mundial en 2020 y 2021. Sin embargo, a medida que las economías se recuperaron y las restricciones comerciales se aliviaron, las importaciones pueden haber aumentado.

**Aumento de la Demanda Interna:** En 2022, las importaciones en Argentina alcanzaron máximos históricos<sup>2</sup>. Esto puede estar relacionado con un aumento en la demanda interna de bienes y servicios, impulsado por la recuperación económica.

**Importaciones de Bienes de Capital y Combustibles:** Se registraron mayores compras de piezas y accesorios para equipos de transporte, piezas y accesorios para bienes de capital, partes y piezas para computadoras y teléfonos, y combustibles. Estos aumentos pueden estar relacionados con la expansión

de la industria y la infraestructura, así como con las fluctuaciones en los precios internacionales del petróleo.

Fuente Softrade. 2013-2023.

2.7 Principales puntos de ingreso del producto al mercado (puertos y/o aeropuertos)

### PUNTOS DE INGRESO

Para el presente análisis se tomaron los datos del Soft trade para la totalidad del año 2023 en las partidas arancelarias mencionadas al principio de la ficha. Para cada una de las posiciones arancelarias se hicieron cortes por las principales aduanas y luego las vías de ingreso por cada una de las mismas. Asimismo se hizo el corte hasta totalizar ingresos por aduanas por encima de un 90% de la sumatoria de los valores FOB importados en el 2023.

#### 8431439000 - LAS DEMÁS PARTES DE MÁQUINAS DE SONDEO O PERFORACIÓN

En el presente ejemplo mas del 90% de dicha posición ingresa por Buenos Aires a través de sus diferentes aduanas. Asimismo denota un alto ingreso de mercadería, superior al 55%, en avión lo cual hace pensar en materiales poco voluminosos, alto valor comercial y necesidad o disponibilidad urgente.

Etiquetas de fila	Suma de U\$S FOB	
☐ EZEIZA	25.910.999	62%
⊕ AVION	23.057.146	
⊕ No disponible	2.853.853	
☐ BS.AS. (CAPITAL)	9.958.008	24%
⊕ ACUATICA	7.543.117	
⊕ CAMION	714.234	
⊕ No disponible	1.700.656	
☐ LA PLATA	2.022.913	5%
⊕ CAMION	2.022.913	
<b>Total general</b>	<b>41.508.597</b>	

Fuente Softrade 2023.

#### 8481400090 - LOS DEMÁS VÁLVULAS DE ALIVIO O SEGURIDAD

Similar a la posiciona arancelaria anterior, la gran mayoría ingresa por Buenos Aires a través de sus diversas aduanas. Sin embargo ahora el ingreso a través de la vía acuática tiene un peso mas relevante probablemente por ser piezas mas voluminosas y pesadas que encarecen su precio por vía aérea. Asimismo, aparece Mendoza como una aduana alternativa, sin embargo esto se debe probablemente a un importador grande de válvulas en dicha provincia (Valvtronic S.A.).

Etiquetas de fila	Suma de U\$S Unitario	
[-] EZEIZA	1.838.921	48%
⊕ AVION	1.732.983	
⊕ No disponible	105.939	
[-] BS.AS. (CAPITAL)	1.049.975	27%
⊕ ACUATICA	826.106	
⊕ CAMION	112.261	
⊕ No disponible	111.608	
[-] CAMPANA	444.611	12%
⊕ ACUATICA	429.798	
⊕ CAMION	13.672	
⊕ No disponible	1.141	
[-] MENDOZA	132.550	3%
<b>Total general</b>	<b>3.865.511</b>	

Fuente Softrade 2023.

#### 8481300090 - LAS DEMÁS VÁLVULAS DE RETENCIÓN

El ingreso mayoritariamente se hace a través de Buenos Aires con sus aduanas de Capital y Ezeiza, siendo la vía aérea la mas representativa de todas. Similar a la posición anterior en donde también englobaba válvulas.

Etiquetas de fila	Suma de U\$S Unitario	
[-] BS.AS. (CAPITAL)	1.106.171	45%
⊕ ACUATICA	622.186	
⊕ CAMION	66.100	
⊕ No disponible	417.886	
[-] EZEIZA	1.069.920	43%
⊕ AVION	990.950	
⊕ No disponible	78.971	
[-] MENDOZA	80.620	3%
⊕ AVION	7.809	
⊕ CAMION	69.018	
⊕ No disponible	3.793	
<b>Total general</b>	<b>2.485.024</b>	

Fuente Softrade 2023.

#### 8484900000 - LOS DEMÁS JUNTAS Y SURTIDOS DE JUNTAS DE DISTINTA COMPOSICIÓN PRESENTADAS EN BOLSAS, SOBRES O ENVASES ANÁLOGOS

Siendo la 2da categoría mas representativa en términos de valor FOB importado en el 2023, Buenos Aires sigue siendo la opción mas elegida como vía de entrada. En términos de medio de transporte la vía acuática y el avión, en partes iguales, han sido los elegidos por mas del 60% del total.



Etiquetas de fila	Suma de U\$S FOB	
BS.AS. (CAPITAL)	7.788.492	43%
+ ACUATICA	5.345.719	
+ CAMION	1.853.325	
+ No disponible	589.448	
EZEIZA	6.422.614	36%
+ AVION	5.725.781	
+ No disponible	696.833	
CAMPANA	876.500	5%
+ ACUATICA	401.582	
+ CAMION	294.906	
+ No disponible	180.012	
ROSARIO	657.340	4%
+ ACUATICA	23.730	
+ AVION	3.663	
+ CAMION	404.880	
+ No disponible	225.067	
LA PLATA	515.853	3%
+ CAMION	509.853	
+ No disponible	6.000	
<b>Total general</b>	<b>18.075.289</b>	

Fuente Softrade 2023.

#### 8484200000 - JUNTAS MECÁNICAS DE ESTANQUEIDAD

El 65% de la presente posición arancelaria ingresa por Ezeiza, siendo mas del 90% por Buenos Aires. El avión es la vía de ingreso mas elegida para esta categoría probablemente por ser material poco voluminoso, representando un bajo costo de transporte.

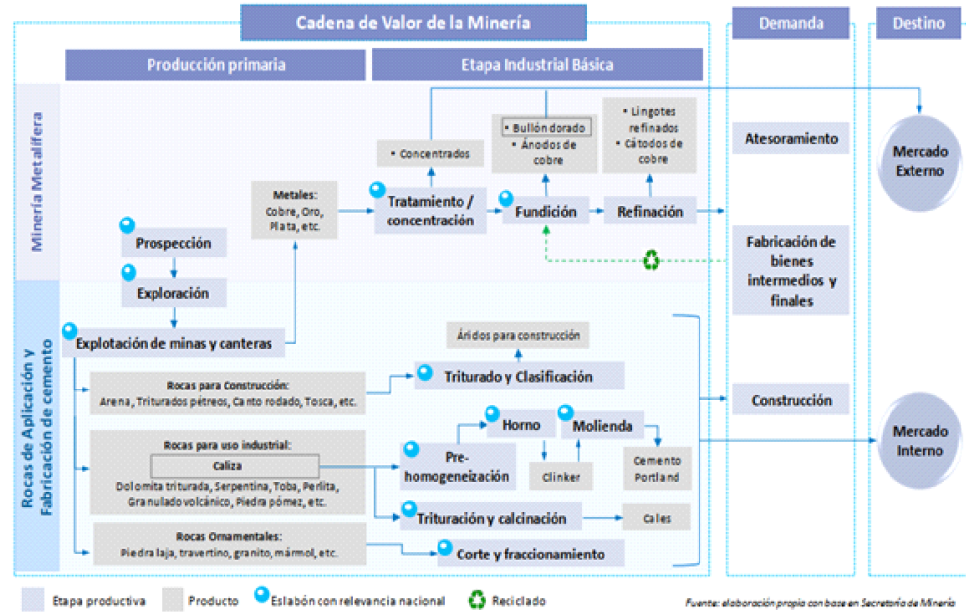
Etiquetas de fila	Suma de U\$S Unitario	
EZEIZA	2.716.083	65%
+ AVION	2.668.998	
+ No disponible	47.085	
BS.AS. (CAPITAL)	1.180.337	28%
+ ACUATICA	441.720	
+ CAMION	555.011	
+ No disponible	183.605	
<b>Total general</b>	<b>4.207.715</b>	

Fuente Softrade 2023.

2.8 Descripción de la cadena de distribución y comercialización del producto en el mercado (identificar los principales actores en cada

#### CADENA DE VALOR DE MINERIA

eslabón de la cadena)



Fuente: Secretaría de Política Minera

El proceso productivo integra una amplia variedad de actividades, desde las etapas previas de prospección/exploración hasta la refinación y atesoramiento, las cuales varían a su vez según el tipo de mineral a extraer y su destino. Se pueden identificar dos etapas generales de la producción, tanto para la minería metalífera como para las rocas de aplicación:

- **Producción primaria:** Abarca los procesos de prospección, exploración y explotación de minas y canteras. En esta primera instancia, se obtienen los minerales en su condición natural, tanto para los metales como el cobre y el oro, como para las rocas para construcción o uso industrial u ornamental. Las necesidades en términos de maquinaria y manufacturas para la provisión en esta etapa abarcan maquinarias de trituración, procesamiento y transporte de minerales, como también tubos, estructuras y demás manufacturas de hierro o acero.
- **Etapa industrial básica:** Comprende el proceso de tratamiento industrial de los minerales obtenidos en la etapa anterior. En el caso de la minería metálica, se llevan a cabo las tareas de concentración, fundición y refinación de la materia, para que sean finalmente destinadas a la fabricación de otros bienes, o bien para la exportación o atesoramiento. Las necesidades de esta etapa comprenden, nuevamente, maquinarias para el procesamiento y transporte de materiales y manufacturas de hierro o acero, a los que se suman las bolas de molino, artículos fundamentales para el procesamiento de minerales como el oro. A su vez, otros insumos de vital importancia son los químicos, ácidos y disolventes utilizados para el procesamiento industrial de la materia prima.

**IMPORTADORES**

A continuación se presentan los que son los importadores mas importantes por cada uno de las distintas posiciones arancelarias y los que obviamente podrían llegar a representar potenciales clientes.

#### **8431439000 - LAS DEMÁS PARTES DE MÁQUINAS DE SONDEO O PERFORACIÓN**

En la siguiente NCM el principal grupo de importadores esta formado por empresas petroleras o de energía, por lo tanto sería bueno explorar oportunidades comerciales con algunas de las empresas mencionadas.

Importador	U\$S CIF	% Incidencia	Kgs. Brutos	Precio promedio USD/kg
HALLIBURTON ARGENTINA SOCIEDAD ANONIMA	6.977.547	16,1	161.934	43,1
YPF SOCIEDAD ANONIMA	6.975.432	16,1	6.236	1.118,6
SCHLUMBERGER ARGENTINA SOCIEDAD ANONIMA	3.145.832	7,3	21.212	148,3
PAMPA ENERGIA S A	2.673.401	6,2	1.687	1.584,7
SANDVIK MINING AND CONSTRUCTION ARGENTINA S.A.	2.598.619	6,0	110.453	23,5
MARBAR SOCIEDAD DE RESPONSABILIDAD LIMITADA	1.965.874	4,5	2.431	808,7
WEATHERFORD INTERNATIONAL DE ARGENTINA SA	1.868.892	4,3	31.190	59,9
EPIROC ARGENTINA S.A.	1.797.811	4,1	20.649	87,1
Resto	15.393.619	35,5	655.277	23,5
<b>Total</b>	<b>43.397.027</b>	<b>100,0</b>	<b>1.011.069</b>	<b>42,9</b>

Fuente Softrade 2023.

#### **8481400090 - LOS DEMÁS VÁLVULAS DE ALIVIO O SEGURIDAD**

En la siguiente posición arancelaria, si bien aparece YPF como principal importador, es un rubro que esta bastante atomizado con empresas especializadas en válvulas para gas o aparatos sometidos a presión.

Importador	U\$S CIF	% Incidencia	Kgs. Brutos	Precio promedio USD/kg
YPF SOCIEDAD ANONIMA	1.458.560	8,8	24.243	60,2
DANES S R L	1.370.089	8,2	23.275	58,9
TURBIGAS SOLAR S A	1.123.194	6,7	34.686	32,4
ERAMINE SUDAMERICA	632.470	3,8	3.902	162,1
SURAMERICANA DE PLASTICOS SOPLADOS	597.187	3,6	9.794	61,0
HELMERICH & PAYNE ARGENTINA DRILLING CO	396.183	2,4	20.608	19,2
PEUGEOT CITROEN ARGENTINA	390.922	2,3	7.155	54,6
EMERSON ARGENTINA S A	355.274	2,1	9.689	36,7
VALVTRONIC SA	336.695	2,0	19.632	17,2
BERTOTTO BOGLIONE	268.615	1,6	5.561	48,3
Resto	9.743.543	58,4	276.411	35,3
<b>Total</b>	<b>16.672.732</b>	<b>100,0</b>	<b>434.956</b>	<b>38,3</b>

Fuente Softrade 2023.

#### 8481300090 - LAS DEMÁS VÁLVULAS DE RETENCIÓN

El presente NCM tiene baja representación por parte de los importadores siendo en su mayoría fabricantes o distribuidores de válvulas.

Importador	U\$S CIF	% Incidencia	Kgs. Brutos	Precio promedio USD/kg
P S ANESTHESIA S A	581.392	4,0	2.876	202,2
KSB COMPAÑIA SUDAMERICANA DE BOMBAS S A	572.824	3,9	105.283	5,4
ERAMINE SUDAMERICA S.A.	507.843	3,5	9.809	51,8
HALLIBURTON ARGENTINA	502.704	3,5	24.620	20,4
GRIFERIA RODDEX SA	424.948	2,9	38.486	11,0
LOCKHEED MARTIN AIRCRAFT ARGENTINA	415.708	2,9	47	8.844,9
VALVTRONIC SA	405.626	2,8	31.766	12,8
DANES S R L	377.873	2,6	13.055	28,9
GENEBRE DE ARGENTINA S.A.	372.657	2,6	32.994	11,3
PYAT S.A.	361.775	2,5	55.677	6,5
Resto	9.999.250	68,9	559.876	17,9
<b>Total</b>	<b>14.522.600</b>	<b>100,0</b>	<b>874.489</b>	<b>16,6</b>

Fuente Softrade 2023.

**8484900000 - LOS DEMÁS JUNTAS Y SURTIDOS DE JUNTAS DE DISTINTA COMPOSICIÓN PRESENTADAS EN BOLSAS, SOBRES O ENVASES ANÁLOGOS**

En el NCM siguiente se observa un rubro bastante atomizado, sin embargo sobresale dos empresas de servicios petroleros (Schlumberger Argentina / Calfrac Well Services), lo cual seria interesante poder hacer contacto comercial para ser incluidos en la ronda de negocios.

Importador	U\$S CIF	% Incidencia	Kgs. Brutos	Precio promedio USD/kg
CALFRAC WELL SERVICES (ARGENTINA) SA	1.549.055	8,2	13.366	115,9
SCHLUMBERGER ARGENTINA SOCIEDAD ANONIMA	1.408.880	7,5	11.833	119,1
SABO ARGENTINA S.A.	737.898	3,9	28.873	25,6
DISTRIBUIDORA CUMMINS SA	571.753	3,0	7.593	75,3
JUNTAS CICCARELLI SRL	458.357	2,4	25.949	17,7
D SOLANS Y OTROS SA	424.504	2,3	18.026	23,5
INDUSTRIAS JOHN DEERE ARGENTINA SA	407.888	2,2	4.154	98,2
TOYOTA ARGENTINA SA	361.624	1,9	10.880	33,2
FIDEICOMISO CENTRAL TERMoeLECTRICA TIMBUES	350.961	1,9	410	856,0
TALLERES NAVALES DARSENA NORTE S A C I Y N TANDANO	333.706	1,8	387	862,3
Resto	12.258.896	65,0	1.022.223	12,0
<b>Total</b>	<b>18.863.522</b>	<b>100,0</b>	<b>1.143.694</b>	<b>16,5</b>

Fuente Softrade 2023.

#### 8484200000 - JUNTAS MECÁNICAS DE ESTANQUEIDAD

Por último, en este NCM figuran como las 3 empresas mas representativas (cercano al 27%), 2 empresas de bombas y 1 (una) empresa de sellos mecánicos. Sin duda pueden representar una oportunidad comercial para el esquema de rondas que se planteara en el siguiente modulo.

Importador	U\$S CIF	% Incidencia	Kgs. Brutos	Precio promedio USD/kg
FLOWSERVE S.A.	1.482.438	9,5	11.049	134,2
JOHN CRANE ARGENTINA SA	1.422.125	9,2	1.434	991,7
VMG SOCIEDAD ANONIMA	1.263.531	8,1	32.137	39,3
AESSEAL ARGENTINA SA	509.674	3,3	1.047	486,8
XYLEM WATER SOLUTIONS ARGENTINA SA	417.200	2,7	14.980	27,9
DOLZ ARGENTINA S. A.	408.852	2,6	18.282	22,4
TRANSPORTADORA DE GAS DEL SUR SA	363.184	2,3	1.668	217,7
VULCANO SA	339.020	2,2	8.771	38,7
PBBPOLISUR SOCIEDAD ANONIMA	334.895	2,2	75	4.465,3
GRUPO AMERICANO DE INTERCAMBIO SA	312.874	2,0	247	1.266,7
Resto	8.682.238	55,9	116.378	74,6
<b>Total</b>	<b>15.536.031</b>	<b>100,0</b>	<b>206.068</b>	<b>75,4</b>

Fuente Softrade 2023.

<p>2.9 Criterios de los actores claves de los canales de distribución y comercialización para la selección de proveedores (en orden de importancia)</p>	<p>Para entender los criterios que los actores clave de los canales de distribución y comercialización que utilizan las áreas de compras al seleccionar proveedores para la compra las posiciones arancelarias anteriormente citadas, es importante considerar varios aspectos comunes que suelen influir en estas decisiones. Para ellos nos basamos en la experiencia del consultor Javier Lariño, quien se ha desempeñado como gerente de compras en varias compañías y en los últimos 3 años trabajando para proyectos en minería de litio, lo cual supone un alto estándar de exigencia en términos de criterio de selección de proveedores.</p> <p><b>Calidad del producto:</b> Los actores clave buscan proveedores que ofrezcan productos de alta calidad y confiabilidad para garantizar un rendimiento óptimo y evitar problemas futuros. Esto muchas veces se traduce en normas de aplicación internacional como ISO 9001:2015 en lo que respecta a sistema de gestión de la calidad.</p> <p><b>Precio y condiciones de pago:</b> El coste de los productos y las condiciones de pago son aspectos críticos a considerar, ya que pueden impactar directamente en la rentabilidad de la operación. Sin embargo, para lo que es proyectos en general el foco esta mas puesto en las condiciones de pago en donde muchas veces mas por burocracia que otra cosa terminan impactando. Asimismo, con el giro de divisas de Argentina hacia el exterior esto ha sido un problema muy seria en los últimos 4 años que actualmente debería tender a revertirse.</p> <p><b>Tiempo de entrega:</b> La capacidad del proveedor para entregar los productos a tiempo es fundamental para mantener la eficiencia de la cadena de suministro y evitar interrupciones en la producción en los casos que sea para OPEX pero también para lo que es CAPEX es mandatorio tener excelentes plazos de entrega.</p> <p><b>Servicio postventa y soporte técnico:</b> Los actores clave valoran a los proveedores que brindan un excelente servicio postventa, incluyendo soporte técnico, capacitación y asistencia en caso de problemas. Es un buen punto para mencionar y para poder los acuerdos necesarios con actores locales que puedan dar asistencia inmediata.</p> <p><b>Reputación y experiencia del proveedor:</b> La reputación y experiencia del proveedor en la industria son factores determinantes, ya que brindan confianza en la fiabilidad y el compromiso del proveedor a largo plazo.</p> <p><b>Cumplimiento normativo y ambiental:</b> Cada vez más, se tienen en cuenta los aspectos de cumplimiento normativo y ambiental al seleccionar proveedores, asegurando que cumplan con las regulaciones vigentes y practiquen la sostenibilidad. Esto esta estrechamente vinculado a la aplicación de la ISO 14001:2015: Sistema de gestión ambiental.</p>
<p>2.10 Presencia de la oferta peruana en el mercado (temporadas, puntos de venta)</p>	<p><b>PERU VS. RESTO DEL MUNDO</b></p> <p>En el presente apartado, se analiza por posición arancelaria los principales países de origen. Esto permite por un lado entender la posición relativa de Perú en dicha categoría y por el otro lado entender quienes serian potencialmente los principales países con los que competiría en el rubro, dando así una idea de posibles niveles de barrera de entrada en términos de precio (ej. China con precios bajos).</p> <p><b>8431439000 - LAS DEMÁS PARTES DE MÁQUINAS DE SONDEO O PERFORACIÓN</b></p> <p>USA surge como el país mas importante en esta NCM con un claro dominio de la misma, asimismo aparece Perú en el 11<sup>avo</sup> lugar con una incidencia inferior al 1%. Aparece también Chile con un 2% de</p>

incidencia dentro de lo que sería América del Sur, lo cual puede suponer ciertas condiciones favorables para países de la zona.

País de Origen	U\$S CIF	% Incidencia	Kgs. Brutos	Precio promedio USD/kg
Estados Unidos	25.101.207	57,84	332.585	75,5
Canadá	5.568.763	12,83	16.290	341,9
China	3.278.739	7,56	348.241	9,4
Suecia	1.939.967	4,47	64.949	29,9
Singapur	1.013.266	2,33	2.143	472,8
Chile	899.501	2,07	29.327	30,7
Reino Unido	768.125	1,77	12.677	60,6
Italia	631.820	1,46	60.130	10,5
Alemania	587.511	1,35	36.793	16,0
Francia	468.003	1,08	7.274	64,3
Perú	351.428	0,81	6.282	55,9
Resto	2.788.725	6,43	94.401	29,5
<b>Total</b>	<b>43.397.055</b>	<b>100</b>	<b>1.011.092</b>	<b>42,9</b>

Fuente Softrade 2023.

#### 8481400090 - LOS DEMÁS VÁLVULAS DE ALIVIO O SEGURIDAD

Nuevamente USA aparece con un claro dominio de la categoría con valores cercanos al 45%, seguidos por Alemania y China. Un dato que sobresale es Brasil con una incidencia cercana al 9%, lo cual daría lugar a entender condiciones comerciales favorables dentro de lo que sería el Mercosur.

País de Origen	U\$S CIF	% Incidencia	Kgs. Brutos	Precio promedio USD/kg
Estados Unidos	7.519.304	45,1	120.447	62,4
Alemania	2.117.725	12,7	56.598	37,4
China	1.535.404	9,21	103.676	14,8
Brasil	1.477.798	8,86	33.650	43,9
Italia	919.368	5,51	38.029	24,2
Israel	896.577	5,38	37.626	23,8
Canadá	258.522	1,55	5.563	46,5
India	190.233	1,14	8.615	22,1
Reino Unido	172.994	1,04	2.411	71,8
España	135.469	0,81	1.444	93,8
Resto	1.449.636	8,7	27.180	53,3
<b>Total</b>	<b>16.673.030</b>	<b>100,0</b>	<b>435.239</b>	<b>38,3</b>

Fuente Softrade 2023.



**8481300090 - LAS DEMÁS VÁLVULAS DE RETENCIÓN**

Aparece China en primer lugar (35%) y luego USA (27%), esto supone un claro dominio de China por sobre el resto y una categoría en donde el bajo precio es lo que manda. Se observa únicamente a Brasil como único representante de América del Sur con un 2% de incidencia.

País de Origen	U\$S CIF	% Incidencia	Kgs. Brutos	Precio promedio USD/kg
China	5.150.212	35,5	637.410	8,1
Estados Unidos	3.950.834	27,2	63.394	62,3
Alemania	653.299	4,5	10.137	64,4
Canadá	578.881	4,0	7.024	82,4
España	522.977	3,6	40.453	12,9
Italia	438.500	3,0	18.089	24,2
Japón	390.166	2,7	3.242	120,3
Colombia	336.766	2,3	879	383,1
Z. Franca La Plata	313.646	2,2	18.326	17,1
Brasil	295.690	2,0	12.476	23,7
Francia	174.538	1,2	8.049	21,7
Resto	1.717.388	11,8	55.287	31,1
<b>Total</b>	<b>14.522.897</b>	<b>100,0</b>	<b>874.766</b>	<b>16,6</b>

Fuente Softrade 2023.

**8484900000 - LOS DEMÁS JUNTAS Y SURTIDOS DE JUNTAS DE DISTINTA COMPOSICIÓN PRESENTADAS EN BOLSAS, SOBRES O ENVASES ANÁLOGOS**

Nuevamente USA aparece con un claro dominio de la categoría con valores cercanos al 40%, seguidos por Alemania y China. Brasil aparece con una incidencia cercana al 9%, lo cual daría lugar a entender condiciones comerciales favorables dentro de lo que sería el Mercosur.

País de Origen	U\$S CIF	% Incidencia	Kgs. Brutos	Precio promedio USD/kg
Estados Unidos	7.481.873	39,7	61.218	122,2
Alemania	2.313.171	12,3	21.391	108,1
China	2.123.811	11,3	161.664	13,1
Brasil	1.676.301	8,9	822.816	2,0
Italia	1.350.641	7,2	19.198	70,4
Japón	679.418	3,6	8.549	79,5
Reino Unido	540.028	2,9	2.588	208,7
Suecia	281.342	1,5	2.358	119,3
España	247.641	1,3	2.589	95,7
Francia	143.857	0,8	2.075	69,3
Resto	2.025.790	10,8	39.583	51,2
<b>Total</b>	<b>18.863.873</b>	<b>100,0</b>	<b>1.144.029</b>	<b>16,5</b>

Fuente Softrade 2023.

#### 8484200000 - JUNTAS MECÁNICAS DE ESTANQUEIDAD

Es un NCM en donde el mayor share por país no supera el 30%, siendo USA el mas importante. Aparece Brasil con una participación cercana al 9% como único representante de Sudamérica.

País de Origen	U\$S CIF	% Incidencia	Kgs. Brutos	Precio promedio USD/kg
Estados Unidos	4.368.202	28,1	16.965	257,5
China	1.934.221	12,5	68.133	28,4
México	1.725.579	11,1	16.602	103,9
Brasil	1.518.179	9,8	29.876	50,8
Alemania	825.307	5,3	5.705	144,7
Japón	689.958	4,4	2.954	233,6
Reino Unido	645.764	4,2	2.047	315,5
Suecia	554.995	3,6	12.353	44,9
Canadá	394.499	2,5	2.574	153,3
España	354.709	2,3	4.240	83,7
Resto	2.524.848	16,3	44.845	56,3
<b>Total</b>	<b>15.536.261</b>	<b>100,0</b>	<b>206.294</b>	<b>75,3</b>

Fuente Softrade 2023.

2.11 Actividades de promoción idóneas para promover el producto

La oferta peruana se destaca por su alto desarrollo tecnológico, diversificación, calidad y competitividad en precios, lo que la posiciona como una opción atractiva para abastecer a diferentes sectores. En Argentina, las principales empresas importadoras y distribuidoras tienen necesidades específicas, y se identifican líneas de productos con gran potencial de crecimiento en las importaciones. Estas manufacturas, disponibles en la oferta exportable peruana y con

un alto volumen de importaciones en Argentina, representan oportunidades significativas para expandirse en diversos sectores del mercado argentino.

Consideramos que las 5 posiciones arancelarias elegidas tienen altas oportunidades de tener éxito dado que son las más representativas en términos de volumen como así también en el desarrollo del entregable N1 hemos dejado constancia de que todas las mineras estaban importando las mismas. Por lo tanto, la recomendación es avanzar con las rondas comerciales, buscar representantes locales y/ o organizar visitas a las ferias anuales en Argentina para el desarrollo de nuevos clientes.

#### **Participación en ferias y exposiciones:**

La oferta peruana posee amplias oportunidades de posicionamiento como proveedor de este sector, gracias a su elevado desarrollo tecnológico, diversificación, calidad y su precio competitivo. Dentro de las necesidades de las principales mineras en exploración y producción en Argentina, se identifican diversas líneas de producto que, por su alto volumen de importaciones y por su disponibilidad dentro de la oferta exportable peruana, constituyen manufacturas con altas posibilidades de crecimiento en las importaciones de los diversos sectores del mercado argentino.

- Se recomienda a los proveedores peruanos continuar participando en misiones comerciales, ferias y exposiciones del sector, tanto en Buenos Aires como en las diversas provincias del territorio nacional. Aquí, se podría encontrar nuevos socios comerciales, fortalecer la imagen corporativa, acercarse a la comunidad, fomentar las ventas y participar en diversas actividades orientadas a la actualización profesional. Las ferias/eventos importantes en Argentina son los siguientes:
  - Arminera <https://arminera.ar.messefrankfurt.com/buenosaires/es.html>
  - Argentina Oro, Plata y Cobre <https://oroplataycobre.com.ar/>
  - San Juan Factor de Desarrollo de la Minería Argentina <https://exposanjuan.com.ar/>
  - Litio en Sudamérica. <https://litiomensudamerica.com.ar/>
- Se recomienda a los proveedores de minería peruana realizar asimismo misiones tecnológicas a Argentina, con el objetivo de realizar un intercambio con empresas locales acerca de los procesos e innovaciones en desarrollo en los proyectos locales, especialmente en los del sector del litio. Esto puede contribuir a una mayor especialización y capacitación de las empresas peruanas para posteriores proyectos mineros. También se subraya la importancia de las misiones tecnológicas para que los proveedores a la minería puedan volcarse a la provisión de la creciente industria del petróleo y gas en Argentina.
- Consideramos fundamental la participación en el mercado de la minería en la provincia de San Juan, por el elevado desarrollo y perspectivas de la actividad a futuro y la presencia de grandes empresas multinacionales.
- Se recomienda a los proveedores peruanos tener en cuenta la importancia de realizar visitas a las principales minas de la provincia de Santa Cruz.

**ANEXO**  
**PRECIOS DE REFERENCIA EN LOS DIFERENTES CANALES SEGÚN ORIGEN DEL PRODUCTO**

Punto de venta	Unidad (Caja, Kg., otro)	Precio (US\$ por unidad)	Origen del producto	Fecha de toma de información	Características o forma de presentación	Foto
Válvulas de Seguridad Alivio de presión	1 unidad	USD 142	Genebre (China)	22/04/2024	Válvula 3/4 pulgadas	
Válvulas de retención	1 unidad	USD 1420	Argentina	16/04/2024	Válvula de retención a clapeta DN 1½" bridada S-150, cuerpo de acero al carbono A-105	
Juntas	1 unidad	USD 25	Argentina	12/03/2024	Junta no metálica de 4", PTFE 150t, anillo plano	
Junta	1 unidad	USD 30	Argentina	8/04/2024	6" S600 Acero inoxidable AISI 304	

Tipo de cambio comprador del 22/04/2024 Banco Nación: 1 USD = 892 ARS